



INFORME VIRUS RESPIRATORIOS

Campaña Invierno 2024

JUEVES 2 DE MAYO



Contenidos



El informe que se presenta a continuación incluye información sobre:

- Situación epidemiológica sobre virus respiratorios.
- Avance de la campaña de vacunación e inmunización.
- Ocupación de camas críticas pediátricas a nivel nacional y por servicio de salud.
- Evolución de las atenciones de urgencias.
- Medidas de prevención.

La información sobre la disponibilidad de camas críticas se informará al día anterior, mientras que la información sobre circulación viral, avance de la campaña de vacunación y atenciones de urgencias se informarán de manera semanal.



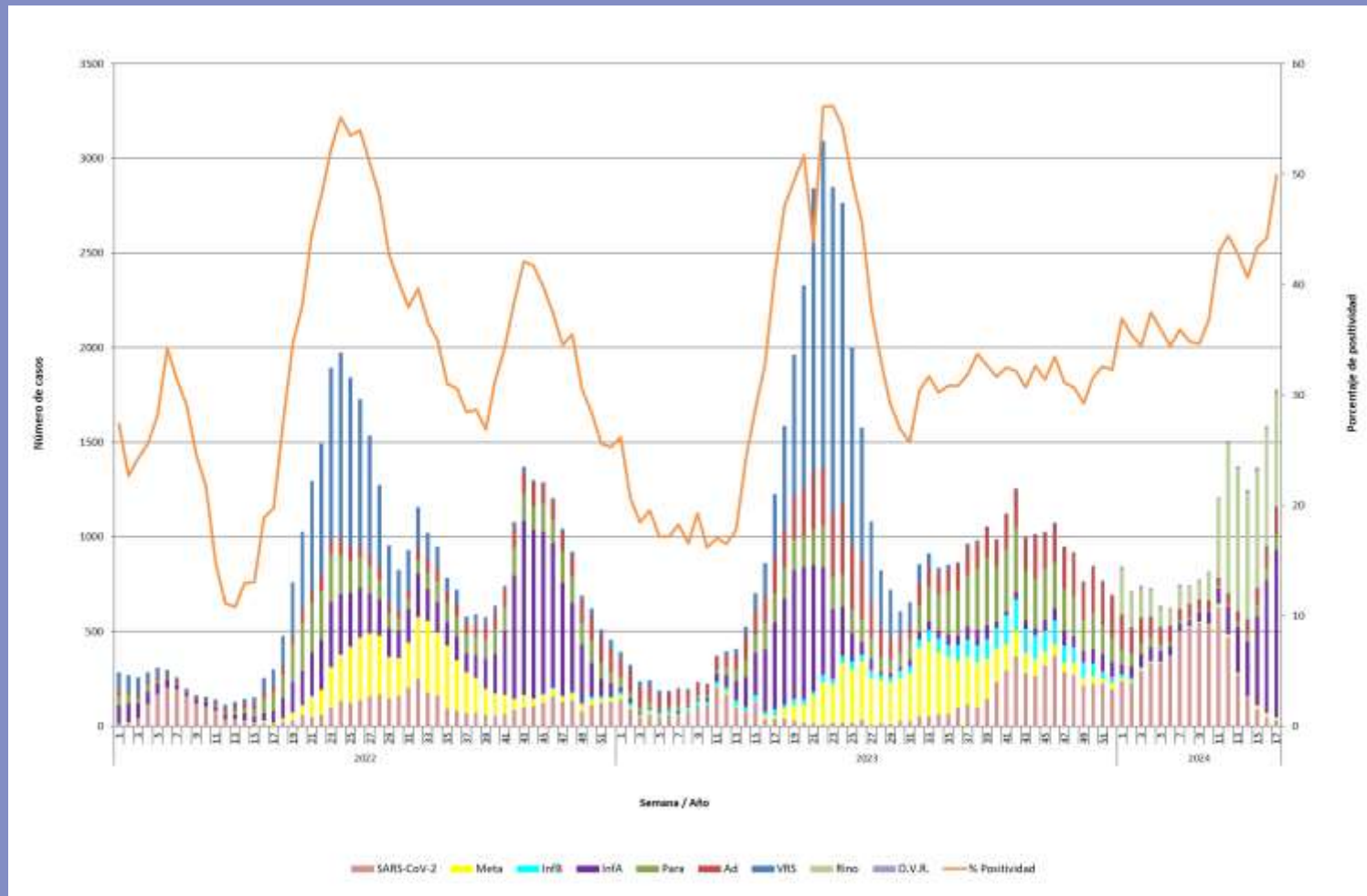
Situación Epidemiológica

Semana epidemiológica 17 (21 – 27 de abril)

- El Ministerio de Salud se encuentra trabajando para este invierno desde noviembre del año pasado con la coordinación con MINEDUC para la adecuación de las vacaciones de invierno.
- Desde entonces los equipos técnicos de vigilancia se han reunido para preparar y fortalecer la red de vigilancia a lo largo de todo el país.
- Desde inicios de abril de este año se observa un aumento importante de la circulación de virus respiratorios en nuestro país. Durante la Semana Epidemiológica 17 (del 21 al 27 de abril), la positividad de las muestras fue de 49,9%, mayor a la semana 16 (44,2%)
- El 49% de los virus detectados correspondieron a Influenza A, porcentaje superior a lo observado en la semana anterior (51%).
- Otros virus detectados corresponden a Rinovirus (33,5%), Adenovirus (7,9%), Parainfluenza (4,3%), SARS-CoV-2 (1,7%), Metapneumovirus (0,8%), VRS (0,7%) y Otros virus respiratorios (1,3%)

Casos detectados de virus respiratorios por agente y porcentaje de positividad 2022-2024

Semana Epidemiológica 17 (21 – 27 de abril)



Número de casos detectados de Virus Respiratorios por agente y porcentaje de positividad del total de las muestras analizadas, según semana epidemiológica. Chile 2019-2023 (información de actualización semanal)



CAMPAÑA INVIERNO 2024

INFORME VACUNACIÓN INFLUENZA

30 de Abril 2024

45,7%
POBLACIÓN
OBJETIVO

4.326.097
dosis administradas

LLAME A SALUD RESPONDE
600-360-7777

60,7%

Trabajadores de educación

73,8%

Personal de salud privado

82,0%

Personal de salud público

50,4%

Escolares de 1° a 5° año básico

51,8%

Enfermos crónicos de 11-64 años de edad

43,3%

Niños y niñas de 6 meses a 5 años de edad

39,9%

Personas mayores de 60 años de edad

31,7%

Embarazadas

Más información en: <https://deis.minsal.cl/>



CAMPAÑA INVIERNO 2024

INFORME VACUNACIÓN COVID-19

30 de Abril 2024

14,0%

Personas con comorbilidades

6,2%

Inmunocomprometidos desde 6 meses

21,2%

Personas mayores de 60 años de edad

3,1%

Embarazadas

18,6%

POBLACIÓN
OBJETIVO

1.086.272
dosis administradas

LLAME A SALUD RESPONDE
600-360-7777

Más información en: <https://deis.minsal.cl/>



CAMPAÑA INVIERNO 2024

INFORME COBERTURA NIRSEVIMAB

30 de abril del 2024

90,6%

Recién Nacidos
(Abril a la fecha)

50,3%

Lactantes menores
de 6 meses

55%

POBLACIÓN
OBJETIVO

51.801

dosis administradas

LLAME A SALUD RESPONDE

600•360•7777

SITUACIÓN CAMAS CRÍTICAS PEDIÁTRICAS



- Al 1 de mayo 2024, hay 690 camas críticas pediátricas habilitadas en el Sistema Integrado de camas críticas pediátricas de la Red Asistencial.
- La ocupación total alcanza las 433 camas críticas pediátricas correspondientes al 62,8%% del total disponible (65,2% en el sector público y 54,9% en el sector privado).
- La ocupación del Sistema Integrado de camas críticas pediátricas varía a nivel regional desde un 33,3% en la Región de Atacama y de Magallanes hasta 83,3% en la Región del Maule.
- Según Servicio de Salud, la ocupación varía desde un 25% en el Servicio de Salud Osorno hasta 83,3% en el Servicio de Salud del Maule.
- Desde el inicio de la Campaña de Invierno correspondiente a la semana epidemiológica 14, al 30 de abril (corte 8 am), se han realizado 168 traslados de pacientes respiratorios. De ellos 160 pacientes corresponde a traslados adultos y 8 traslados pediátricos. 85 pacientes fueron trasladados al sistema público y 83 al privado. 164 traslados fueron realizados de forma terrestre y 4 en avión ambulancia.

CAMAS CRÍTICAS PEDIÁTRICAS

Sistema Integrado Red Asistencial



Detalle	Camas habilitadas	Camas ocupadas	% de ocupación
Sector Público	528	344	65,2%
Sector Privado	162	89	54,9%
Total	690	433	62,8%

Fuente: Reporte Consolidado Camas Críticas Pediátricas, 1 de mayo 2024.

CAMAS CRÍTICAS PEDIÁTRICAS POR REGIÓN

Sistema Integrado Red Asistencial



Región	Camas Críticas habilitadas	Camas Ocupadas	Camas Disponibles	% Ocupación Total
Arica	8	6	2	75,0%
Tarapacá	7	5	2	71,4%
Antofagasta	15	9	6	60,0%
Atacama	6	2	4	33,3%
Coquimbo	21	10	11	47,6%
Valparaíso	58	23	35	39,7%
RM	332	219	113	66,0%
O'Higgins	37	27	10	73,0%
Maule	42	35	7	83,3%
Ñuble	10	6	4	60,0%
Biobío	82	58	24	70,7%
Araucanía	32	14	18	43,8%
Los Ríos	12	5	7	41,7%
Los Lagos	18	9	9	50,0%
Aysén	4	3	1	75,0%
Magallanes	6	2	4	33,3%
Total	690	433	257	62,8%

Fuente: Reporte Consolidado Camas Críticas Pediátricas, 1 de mayo 2024.

DOTACIÓN, HABILITACIÓN Y OCUPACIÓN DE CAMAS PEDIÁTRICAS SEGÚN NIVEL DE COMPLEJIDAD

Sector Público



Detalle	Camas Habilitadas	Camas Ocupadas	Camas Disponibles	% de ocupación
Cuidados Básicos	958	516	442	53,9%
Cuidados Medios	1.600	1.166	434	72,9%
Cuidados Críticos	528	344	184	65,2%
Total	3.086	2.026	1.060	65,7%

Fuente: Reporte Consolidado Camas Críticas Pediátricas, 1 de mayo 2024.

SITUACIÓN CAMAS CRÍTICAS ADULTOS



- Al 1 de mayo 2024, hay 4.065 camas críticas adulto habilitadas en el Sistema Integrado de camas críticas adultos de la Red Asistencial.
- La ocupación total alcanza las 3.601 camas críticas adulto correspondientes al 88,6% del total disponible (90,5% en el sector público y 84,7% en el sector privado).
- El 52,6% de los pacientes en UCI están con ventilación mecánica.
- Actualmente el 11,3% de las personas hospitalizadas en camas críticas adultos corresponde a patologías respiratorias.
- La ocupación del Sistema Integrado de camas críticas adulto varía a nivel regional desde un 55,8% en la Región de Magallanes hasta 92,5% en la Región de Los Ríos. Según Servicios de Salud varía desde un 55,8% en el Servicio de Salud Magallanes hasta 100% en el Servicio de Salud Metropolitano Norte y Metropolitano Sur.



CAMAS CRÍTICAS ADULTOS

Sistema Integrado Red Asistencial

Detalle	Camas habilitadas	Camas ocupadas	% de ocupación
Sector Público	2.716	2.459	90,5%
Sector Privado	1.349	1.142	84,7%
Total	4.065	3.601	88,6%

Fuente: Reporte Consolidado Camas Críticas Adulto, 1 de mayo 2024.

CAMAS CRÍTICAS ADULTOS PACIENTES CON VENTILACIÓN MECÁNICA EN UCI

Sistema Integrado Red Asistencial



Detalle	Pacientes en UCI	Pacientes con ventilación mecánica en UCI	% de pacientes con ventilación mecánica
Sector Público	880	527	59,9%
Sector Privado	401	147	36,7%
Total	1.281	674	52,6%

Fuente: Reporte Consolidado Camas Críticas Adulto, 1 de mayo 2024.

CAMAS CRÍTICAS ADULTOS PACIENTES CON CAUSA RESPIRATORIA

Sistema Integrado Red Asistencial



Detalle	Pacientes en Camas Críticas	Pacientes con causa respiratoria	% de pacientes por causa respiratoria
Sector Público	2.459	318	12,9%
Sector Privado	1.142	88	7,7%
Total	3.601	406	11,3%

Fuente: Reporte Consolidado Camas Críticas Adulto, 1 de mayo 2024.

CAMAS CRÍTICAS ADULTOS POR REGIÓN

Sistema Integrado Red Asistencial



Región	Camas Críticas habilitadas	Camas Ocupadas	Camas Disponibles	% Ocupación Total
Arica	36	25	11	69,4%
Tarapacá	57	49	8	86,0%
Antofagasta	124	101	23	81,5%
Atacama	46	28	18	60,9%
Coquimbo	153	132	21	86,3%
Valparaíso	334	299	35	89,5%
Metropolitana	2.147	1.941	206	90,4%
O'Higgins	181	158	23	87,3%
Maule	169	156	13	92,3%
Ñuble	69	56	13	81,2%
Biobío	276	243	33	88,0%
Araucanía	199	183	16	92,0%
Los Ríos	53	49	4	92,5%
Los Lagos	156	144	12	92,3%
Aysén	13	8	5	61,5%
Magallanes	52	29	23	55,8%
Total	4.065	3.601	464	88,6%

Fuente: Reporte Consolidado Camas Críticas Adulto, 1 de mayo 2024.

DOTACIÓN, HABILITACIÓN Y OCUPACIÓN DE CAMAS ADULTOS SEGÚN NIVEL DE COMPLEJIDAD

Sector Público



Detalle	Camas Habilitadas	Camas Ocupadas	Camas Disponibles	% de ocupación
Cuidados Básicos	5.903	4.854	1.049	82,2%
Cuidados Medios	8.266	7.510	756	90,9%
Cuidados Críticos	2.716	2.459	257	90,5%
Total	16.885	14.823	2.062	87,8%

Fuente: Reporte Consolidado Camas Críticas Adulto, 1 de mayo 2024.

EVOLUCIÓN DE LAS ATENCIONES DE URGENCIAS



- Desde los inicios del año escolar a la fecha, se ha observado un aumento en el número de atenciones de urgencia, especialmente de aquellas atenciones por Infecciones Respiratorias Agudas Bajas (IRA Baja), que son el principal motivo de consulta de la población pediátrica durante el invierno.
- El grupo etario que ha experimentado un mayor incremento en el número de atenciones por infecciones respiratorias agudas baja esta semana con respecto a la anterior son las personas de 15 a 64 años, seguidas por las personas de 5 a 14 años.



CAMPAÑA INVIERNO
Cuidémonos de las
enfermedades respiratorias

RECUERDA

**El uso de mascarilla
es obligatorio**

EN LOS CENTROS DE SALUD



Uso obligatorio de mascarilla en las urgencias de los centros de salud.

Medidas de prevención para niños y comunidad escolar



- En lo posible, aislar a los niños menores de un año: no acudir a reuniones familiares, lugares con aglomeraciones y evitar contacto con personas enfermas.
- Se recomienda realizar teletrabajo para cuidadores de población de riesgo.
- Ventilar las salas de clases en los establecimientos educacionales.
- Recuerde que no se necesita certificado médico para justificar la inasistencia ni para volver a clases. No acuda a centros de salud para solicitarlo.



Signos y síntomas en menores de 5 años

Presta especial atención en menores de 1 año

Signos y síntomas generales:

Tos, asociada a alguno de los siguientes síntomas:

- ⚠ Rechazo a la alimentación.
- ⚠ 37.5°C de temperatura axilar o más.
- ⚠ Flemas o "mocos" que dificultan la respiración.
- ⚠ Irritabilidad.

➤ Llama a Salud Responde o acude a un consultorio o SAPU

Signos y síntomas de gravedad:

- ⚠ Respiración rápida.
- ⚠ Hundimiento de espacios intercostales al respirar.
- ⚠ Apertura de orificios de la nariz al respirar.
- ⚠ Silbidos en el pecho.
- ⚠ Coloración azul en los labios.

➤ Ante estos signos y síntomas acude a un servicio de urgencia



Signos y síntomas en mayores de 65 años

Signos y síntomas generales:

- ⚠ Decaimiento, cansancio.
- ⚠ Dificultad para moverse.
- ⚠ Agitación.
- ⚠ Inapetencia, rechaza comer.
- ⚠ Tos y/o dolor de cabeza.

► **Llama a Salud Responde o acude a un consultorio o SAPU**

Signos y síntomas de gravedad:

- ⚠ 38°C de temperatura axilar o más.
- ⚠ Desorientación y/o cambios de conducta.
- ⚠ Sensación de ahogo.
- ⚠ No retiene orina y/o deposiciones.

► **Ante estos signos y síntomas acude a un servicio de urgencia**



Signos y síntomas en embarazadas y gestantes

Signos y síntomas generales:

- ⚠️ Tos, congestión nasal.
- ⚠️ Dolor de garganta.

➤ **Llama a Salud Responde o acude a un consultorio o SAPU**

Signos y síntomas de gravedad:

- ⚠️ 38°C de temperatura axilar o más.
- ⚠️ Sensación de ahogo.
- ⚠️ Dificultad para respirar.

➤ **Ante estos signos y síntomas acude a un servicio de urgencia**

Medidas de **prevención y autocuidado**



Vacúnate

contra la influenza y COVID-19 con esquemas completos para disminuir el riesgo de desarrollar enfermedades respiratorias graves y muerte. Las vacunas son gratuitas para la población de riesgo y aseguradas por el MINSAL.



Usa mascarilla

si presentas síntomas de alguna enfermedad respiratoria. Así evitas propagar el contagio a través de partículas diseminadas en el aire.



Lava tus manos

frecuentemente con agua y jabón, generando abundante espuma por al menos por 40 segundos, cubriendo palmas y dorso de las manos, dedos, uñas, muñecas y antebrazo.



Evita exposición

a contaminación intradomiciliaria: no fumar dentro del domicilio, prender y apagar estufas a parafina fuera del hogar, mantener limpios los sistemas de calefacción de fuego y evitar el uso de braseros.



Cubre tu nariz

y boca al toser o estornudar usando el antebrazo o un papel desechable, el que se debe eliminar de inmediato en un basurero, con un posterior lavado de manos o uso de alcohol gel.



Ventila

espacios cerrados de forma rutinaria, abriendo puertas y ventanas de lados opuestos para generar ventilación cruzada.



Limpia y desinfecta

superficies regularmente evitando levantar polvo al barrer o sacudir.



Cubre filtraciones

de aire en puertas y ventanas para mantener una temperatura adecuada dentro del hogar.



Frente a un problema de salud
**prefiere los establecimientos
de Atención Primaria**
antes que las urgencias hospitalarias.

CESFAM

SAPU

SAR

Buen uso de la Red Asistencial

LLAME A SALUD RESPONDE
600•360•7777



INFORME VIRUS RESPIRATORIOS

Campaña Invierno 2024

