



INFORME VIRUS RESPIRATORIOS

Campaña Invierno 2024

15 DE MAYO 2024





Contenidos

El informe que se presenta a continuación incluye información sobre:

- Situación epidemiológica sobre virus respiratorios.
- Avance de la campaña de vacunación e inmunización.
- Ocupación de camas críticas a nivel nacional, regional y por servicio de salud.
- Evolución de las atenciones de urgencias.
- Medidas de prevención.

La información sobre la disponibilidad de camas críticas se informará al día anterior, mientras que la información sobre circulación viral, avance de la campaña de vacunación y atenciones de urgencias se informarán de manera semanal.



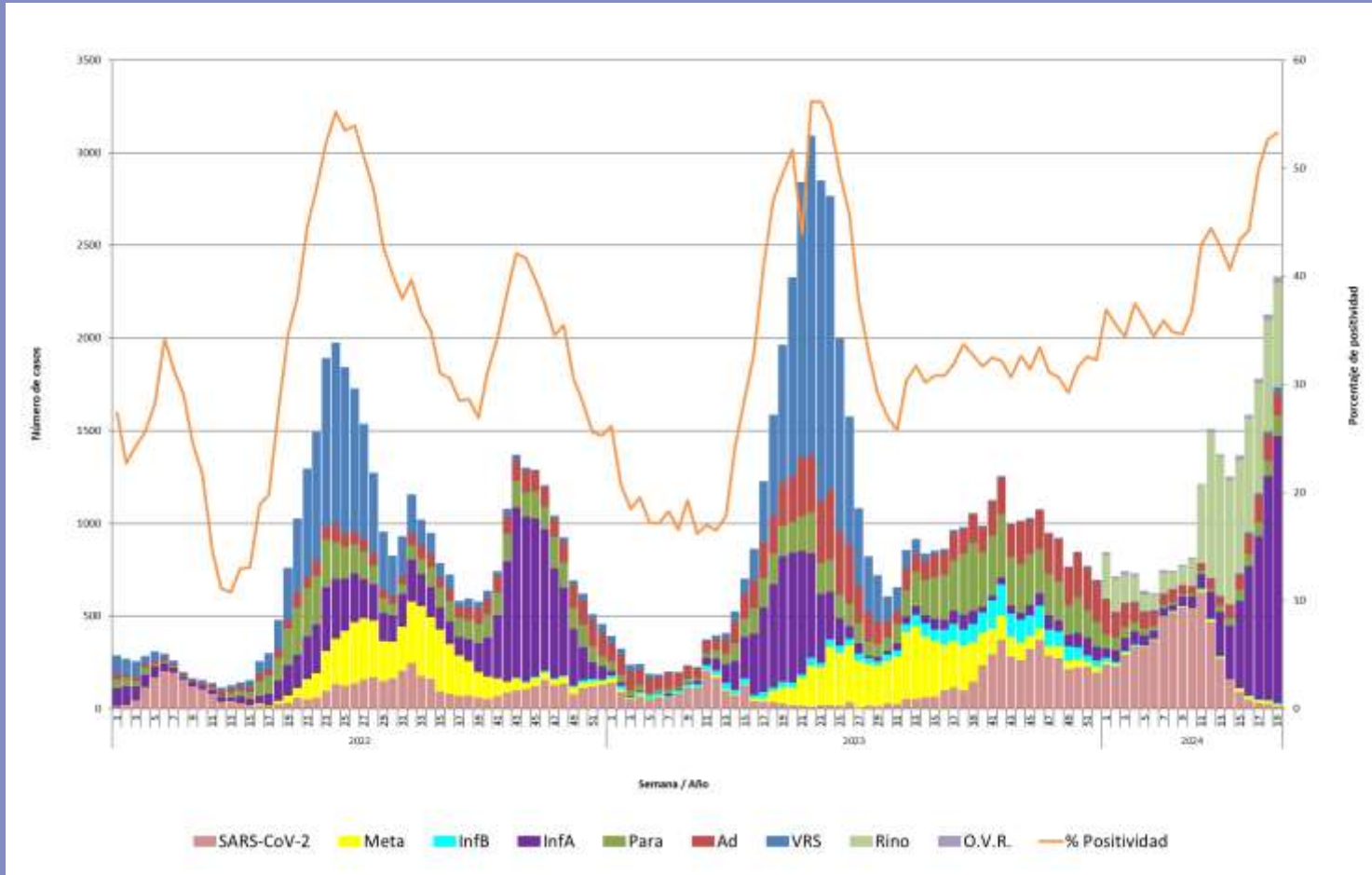
Situación Epidemiológica

Semana Epidemiológica 19 (05 – 11 de mayo)

- El Ministerio de Salud se encuentra trabajando para este invierno desde noviembre del año pasado con la coordinación con MINEDUC para la adecuación de las vacaciones de invierno.
- Desde entonces los equipos técnicos de vigilancia se han reunido para preparar y fortalecer la red de vigilancia a lo largo de todo el país.
- Desde inicios de abril de este año se observa un aumento importante de la circulación de virus respiratorios en nuestro país. Durante la semana epidemiológica 19 (05 – 11 de mayo), la positividad de las muestras fue de 53,3%, similar a la semana 18 (52,6%)
- El 61,9% de los virus detectados correspondieron a Influenza A, porcentaje superior a lo observado en la semana anterior (57%).
- Otros virus detectados corresponden Rinovirus (24,1%), Adenovirus (5,0%), Parainfluenza (4,8%), VRS (1,5%), Otros virus respiratorios (1,4%), SARS-CoV-2 (0,6%), Influenza B (0,4%) y Metapneumovirus (0,3%).

Casos detectados de virus respiratorios por agente y porcentaje de positividad 2022-2024

Semana Epidemiológica 19 (05 – 11 de mayo)



Número de casos detectados de Virus Respiratorios por agente y porcentaje de positividad del total de las muestras analizadas, según semana epidemiológica. Chile 2019-2023 (información de actualización semanal)



CAMPAÑA INVIERNO 2024

INFORME VACUNACIÓN INFLUENZA

14 de Mayo 2024

54,3%

POBLACIÓN
OBJETIVO

5.144.873
dosis administradas

LLAME A SALUD RESPONDE
600•360•7777

75,5%

Trabajadores de educación

80,6%

Personal de salud privado

87,4%

Personal de salud público

64,8%

Escolares de 1° a 5° año básico

63,1%

Enfermos crónicos de 11-64 años de edad

52,3%

Niños y niñas de 6 meses a 5 años de edad

45,3%

Personas mayores de 60 años de edad

36,6%

Embarazadas

Más información en: <https://deis.minsal.cl/>



CAMPAÑA INVIERNO 2024

INFORME VACUNACIÓN COVID-19

14 de Mayo 2024

16,5%

Personas con comorbilidades

6,7%

Inmunocomprometidos desde 6 meses

23,3%

Personas mayores de 60 años de edad

30,6%

Trabajadores de la salud

3,5%

Embarazadas

21,1%

POBLACIÓN
OBJETIVO

1.293.587
dosis administradas

LLAME A SALUD RESPONDE
600•360•7777

Más información en: <https://deis.minsal.cl/>



CAMPAÑA INVIERNO 2024

INFORME COBERTURA NIRSEVIMAB

14 de mayo del 2024

90,3%

Recién Nacidos (Abril a la fecha)

64,3%

Lactantes menores de 6 meses

68,8%

POBLACIÓN OBJETIVO

68.673

dosis administradas

LLAME A SALUD RESPONDE

600•360•7777



SITUACIÓN CAMAS CRÍTICAS PEDIÁTRICAS

- Al 14 de mayo 2024, hay 711 camas críticas pediátricas habilitadas en el Sistema Integrado de la Red Asistencial.
- La ocupación alcanza las 447 camas críticas pediátricas correspondientes al 62,9% del total disponible (65,0% en el sector público y 56,3% en el sector privado).
- El 56,1% de los pacientes pediátricos en camas UCI están con ventilación mecánica.
- El 24,8% de los pacientes pediátricos hospitalizados en camas críticas es debido a patologías respiratorias.
- La ocupación camas críticas pediátricas en el Sistema Integrado varía a nivel regional desde un 16,7% en la Región de Atacama hasta un 85,7% en Región de Tarapacá. Según Servicio de Salud, la ocupación varía desde un 16,7% en el Servicio de Salud Atacama hasta 85,7% en el Servicio de Salud Tarapacá.
- Desde el inicio de la campaña correspondiente a la semana epidemiológica N°14, al 14 de mayo (corte 14 pm) se han realizado 296 traslados de pacientes respiratorios. De ellos 285 corresponde a traslados adultos y 11 a traslados pediátricos. 142 pacientes fueron trasladados al sistema público y 154 al privado. 290 traslados fueron realizados de forma terrestre y 6 en avión ambulancia.



CAMAS CRÍTICAS PEDIÁTRICAS

Sistema Integrado Red Asistencial

Detalle	Camas habilitadas	Camas ocupadas	% de ocupación
Sector Público	537	349	65,0%
Sector Privado	174	98	56,3%
Total	711	447	62,9%

Fuente: Reporte Consolidado Camas Críticas Pediátricas, 14 de mayo 2024.



CAMAS CRÍTICAS PEDIÁTRICAS PACIENTES CON VENTILACIÓN MECÁNICA EN UCI

Sistema Integrado Red Asistencial

Detalle	Pacientes en UCI	Pacientes con ventilación mecánica en UCI	% de pacientes con ventilación mecánica
Sector Público	117	78	66,7%
Sector Privado	40	10	25,0%
Total	157	88	56,1%

Fuente: Reporte Consolidado Camas Críticas Pediátricas, 14 de mayo 2024.



CAMAS CRÍTICAS PEDIÁTRICAS PACIENTES CON CAUSA RESPIRATORIA

Sistema Integrado Red Asistencial

Detalle	Pacientes en Camas Críticas	Pacientes con causa respiratoria	% de pacientes por causa respiratoria
Sector Público	349	90	25,8%
Sector Privado	98	21	21,4%
Total	447	111	24,8%

Fuente: Reporte Consolidado Camas Críticas Pediátricas, 14 de mayo 2024.

CAMAS CRÍTICAS PEDIÁTRICAS POR REGIÓN

Sistema Integrado Red Asistencial



Región	Camas Críticas habilitadas	Camas Ocupadas	Camas Disponibles	% Ocupación Total
Arica	8	5	3	62,5%
Tarapacá	7	6	1	85,7%
Antofagasta	17	10	7	58,8%
Atacama	6	1	5	16,7%
Coquimbo	20	4	16	20,0%
Valparaíso	48	25	23	52,1%
RM	365	243	122	66,6%
O'Higgins	37	26	11	70,3%
Maule	46	33	13	71,7%
Ñuble	10	2	8	20,0%
Biobío	66	45	21	68,2%
Araucanía	32	19	13	59,4%
Los Ríos	9	7	2	77,8%
Los Lagos	30	15	15	50,0%
Aysén	4	2	2	50,0%
Magallanes	6	4	2	66,7%
Total	711	447	264	62,9%

Fuente: Reporte Consolidado Camas Críticas Pediátricas, 14 de mayo 2024.

HABILITACIÓN Y OCUPACIÓN DE CAMAS PEDIÁTRICAS SEGÚN NIVEL DE COMPLEJIDAD

Sector Público



Detalle	Camas Habilitadas	Camas Ocupadas	Camas Disponibles	% de ocupación
Cuidados Básicos	909	465	444	51,2%
Cuidados Medios	1.471	1.032	439	70,2%
Cuidados Críticos	537	349	188	65,0%
Total	2.917	1.846	1.071	63,3%

Fuente: Reporte Consolidado Camas Críticas Pediátricas, 14 de mayo 2024.



SITUACIÓN CAMAS CRÍTICAS ADULTOS

- Al 14 de mayo 2024, hay 4.238 camas críticas adulto habilitadas en el Sistema Integrado de la Red Asistencial.
- La ocupación alcanza las 3.861 camas críticas adulto correspondientes al 91,1% del total disponible (93,0% en el sector público y 87,2% en el sector privado).
- El 56,2% de los pacientes adultos en camas UCI están con ventilación mecánica.
- El 12,7% de los pacientes adultos hospitalizados en camas críticas es debido a patologías respiratorias.
- La ocupación camas críticas adulto en el Sistema Integrado varía a nivel regional desde un 57,1% en la Región de Tarapacá hasta 97,6% en la Región del Maule. Según Servicios de Salud varía desde un 57,1% en el Servicio de Salud Tarapacá hasta 99,1% en el Servicio de Salud Metropolitano Norte.
- Desde el inicio de la campaña correspondiente a la semana epidemiológica N°14, al 14 de mayo (corte 14 pm) se han realizado 296 traslados de pacientes respiratorios. De ellos 285 corresponde a traslados adultos y 11 a traslados pediátricos. 142 pacientes fueron trasladados al sistema público y 154 al privado. 290 traslados fueron realizados de forma terrestre y 6 en avión ambulancia.



CAMAS CRÍTICAS ADULTOS

Sistema Integrado Red Asistencial

Detalle	Camas habilitadas	Camas ocupadas	% de ocupación
Sector Público	2.827	2.630	93,0%
Sector Privado	1.411	1.231	87,2%
Total	4.238	3.861	91,1%

Fuente: Reporte Consolidado Camas Críticas Adulto, 14 de mayo 2024.



CAMAS CRÍTICAS ADULTOS PACIENTES CON VENTILACIÓN MECÁNICA EN UCI

Sistema Integrado Red Asistencial

Detalle	Pacientes en UCI	Pacientes con ventilación mecánica en UCI	% de pacientes con ventilación mecánica
Sector Público	937	592	63,2%
Sector Privado	451	188	41,7%
Total	1.388	780	56,2%

Fuente: Reporte Consolidado Camas Críticas Adulto, 14 de mayo 2024.



CAMAS CRÍTICAS ADULTOS PACIENTES CON CAUSA RESPIRATORIA

Sistema Integrado Red Asistencial

Detalle	Pacientes en Camas Críticas	Pacientes con causa respiratoria	% de pacientes por causa respiratoria
Sector Público	2.630	366	13,9%
Sector Privado	1.231	126	10,2%
Total	3.861	492	12,7%

Fuente: Reporte Consolidado Camas Críticas Adulto, 14 de mayo 2024.

CAMAS CRÍTICAS ADULTOS POR REGIÓN

Sistema Integrado Red Asistencial



Región	Camas Críticas habilitadas	Camas Ocupadas	Camas Disponibles	% Ocupación Total
Arica	42	30	12	71,4%
Tarapacá	56	32	24	57,1%
Antofagasta	130	105	25	80,8%
Atacama	46	31	15	67,4%
Coquimbo	161	142	19	88,2%
Valparaíso	359	328	31	91,4%
Metropolitana	2.153	2.014	139	93,5%
O'Higgins	184	174	10	94,6%
Maule	169	165	4	97,6%
Ñuble	86	79	7	91,9%
Biobío	330	297	33	90,0%
Araucanía	199	183	16	92,0%
Los Ríos	54	50	4	92,6%
Los Lagos	199	182	17	91,5%
Aysén	17	10	7	58,8%
Magallanes	53	39	14	73,6%
Total	4.238	3.861	377	91,1%

Fuente: Reporte Consolidado Camas Críticas Adulto, 14 de mayo 2024.



HABILITACIÓN Y OCUPACIÓN DE CAMAS ADULTOS SEGÚN NIVEL DE COMPLEJIDAD

Sector Público

Detalle	Camas Habilitadas	Camas Ocupadas	Camas Disponibles	% de ocupación
Cuidados Básicos	6.203	5.288	915	85,2%
Cuidados Medios	8.436	7.982	454	94,6%
Cuidados Críticos	2.827	2.630	197	93,0%
Total	17.466	15.900	1.566	91,0%

Fuente: Reporte Consolidado Camas Críticas Adulto, 14 de mayo 2024.

EVOLUCIÓN DE LAS ATENCIONES DE URGENCIAS



- Las atenciones de urgencia por causa respiratoria han registrado un alza constante desde la Semana Epidemiológica 14 en adelante, es decir, desde abril. El porcentaje de atenciones de urgencia por causa respiratoria esta semana fue del 41,4% respecto al total de las atenciones.
- Las atenciones de urgencia por Infecciones Respiratorias Agudas Bajas registraron un alza del 8,1% respecto a la semana previa. Al revisar los grupos etarios, estas atenciones aumentaron discretamente en las personas menores de un año en un 0,7%, pero en aquellas personas de 15 a 64 años y 65 años o más, en cambio, el alza fue de un 14,5% y 11,4%, respectivamente.
- En cuanto a las hospitalizaciones de urgencia por causa respiratoria, éstas aumentaron en un 11,9% respecto a la semana previa. El grupo etario con mayor alza en este ámbito fueron las personas menores de 1 año y menores de 1 a 4 años, con un 31,6% y 20,8%, respectivamente, seguidos por las personas de 65 años o más con un aumento del 18,5%.



CAMPAÑA INVIERNO
Cuidémonos de las
enfermedades respiratorias

RECUERDA

**El uso de mascarilla
es obligatorio**

EN LOS CENTROS DE SALUD



Uso obligatorio de mascarilla en las urgencias de los centros de salud.



Medidas de prevención para niños y comunidad escolar

- En lo posible, aislar a los niños menores de un año: no acudir a reuniones familiares, lugares con aglomeraciones y evitar contacto con personas enfermas.
- Se recomienda realizar teletrabajo para cuidadores de población de riesgo.
- Ventilar las salas de clases en los establecimientos educacionales.
- Recuerde que no se necesita certificado médico para justificar la inasistencia ni para volver a clases. No acuda a centros de salud para solicitarlo.



Signos y síntomas en menores de 5 años

Presta especial atención en menores de 1 año

Signos y síntomas generales:

Tos, asociada a alguno de los siguientes síntomas:

- ⚠ Rechazo a la alimentación.
- ⚠ 37.5°C de temperatura axilar o más.
- ⚠ Flemas o "mocos" que dificultan la respiración.
- ⚠ Irritabilidad.

► Llama a Salud Responde o acude a un consultorio o SAPU

Signos y síntomas de gravedad:

- ⚠ Respiración rápida.
- ⚠ Hundimiento de espacios intercostales al respirar.
- ⚠ Apertura de orificios de la nariz al respirar.
- ⚠ Silbidos en el pecho.
- ⚠ Coloración azul en los labios.

► Ante estos signos y síntomas acude a un servicio de urgencia





Signos y síntomas en mayores de 65 años



Signos y síntomas generales:

- ⚠ Decaimiento, cansancio.
- ⚠ Dificultad para moverse.
- ⚠ Agitación.
- ⚠ Inapetencia, rechaza comer.
- ⚠ Tos y/o dolor de cabeza.

➔ **Llama a Salud Responde o acude a un consultorio o SAPU**

Signos y síntomas de gravedad:

- ⚠ 38°C de temperatura axilar o más.
- ⚠ Desorientación y/o cambios de conducta.
- ⚠ Sensación de ahogo.
- ⚠ No retiene orina y/o deposiciones.

➔ **Ante estos signos y síntomas acude a un servicio de urgencia**



Signos y síntomas en embarazadas y gestantes

Signos y síntomas generales:

- ⚠ Tos, congestión nasal.
- ⚠ Dolor de garganta.

➔ **Llama a Salud Responde o acude a un consultorio o SAPU**

Signos y síntomas de gravedad:

- ⚠ 38°C de temperatura axilar o más.
- ⚠ Sensación de ahogo.
- ⚠ Dificultad para respirar.

➔ **Ante estos signos y síntomas acude a un servicio de urgencia**



Medidas de **prevención y autocuidado**



Vacúnate

contra la influenza y COVID-19 con esquemas completos para disminuir el riesgo de desarrollar enfermedades respiratorias graves y muerte. Las vacunas son gratuitas para la población de riesgo y aseguradas por el MINSAL.



Cubre tu nariz

y boca al toser o estornudar usando el antebrazo o un papel desechable, el que se debe eliminar de inmediato en un basurero, con un posterior lavado de manos o uso de alcohol gel.



Usa mascarilla

si presentas síntomas de alguna enfermedad respiratoria. Así evitas propagar el contagio a través de partículas diseminadas en el aire.



Ventila

espacios cerrados de forma rutinaria, abriendo puertas y ventanas de lados opuestos para generar ventilación cruzada.



Lava tus manos

frecuentemente con agua y jabón, generando abundante espuma por al menos por 40 segundos, cubriendo palmas y dorso de las manos, dedos, uñas, muñecas y antebrazo.



Limpia y desinfecta

superficies regularmente evitando levantar polvo al barrer o sacudir.



Evita exposición

a contaminación intradomiciliaria: no fumar dentro del domicilio, prender y apagar estufas a parafina fuera del hogar, mantener limpios los sistemas de calefacción de fuego y evitar el uso de braseros.



Cubre filtraciones

de aire en puertas y ventanas para mantener una temperatura adecuada dentro del hogar.



Frente a un problema de salud
**prefiere los establecimientos
de Atención Primaria**
antes que las urgencias hospitalarias.

CESFAM

SAPU

SAR

Buen uso de la Red Asistencial

LLAME A SALUD RESPONDE

600•360•7777



INFORME VIRUS RESPIRATORIOS

Campaña Invierno 2024

