



INFORME VIRUS RESPIRATORIOS



Campaña Invierno 2024

MIÉRCOLES 8 DE MAYO

Contenidos



El informe que se presenta a continuación incluye información sobre:

- Situación epidemiológica sobre virus respiratorios.
- Avance de la campaña de vacunación e inmunización.
- Ocupación de camas críticas pediátricas a nivel nacional y por servicio de salud.
- Evolución de las atenciones de urgencias.
- Medidas de prevención.

La información sobre la disponibilidad de camas críticas se informará al día anterior, mientras que la información sobre circulación viral, avance de la campaña de vacunación y atenciones de urgencias se informarán de manera semanal.



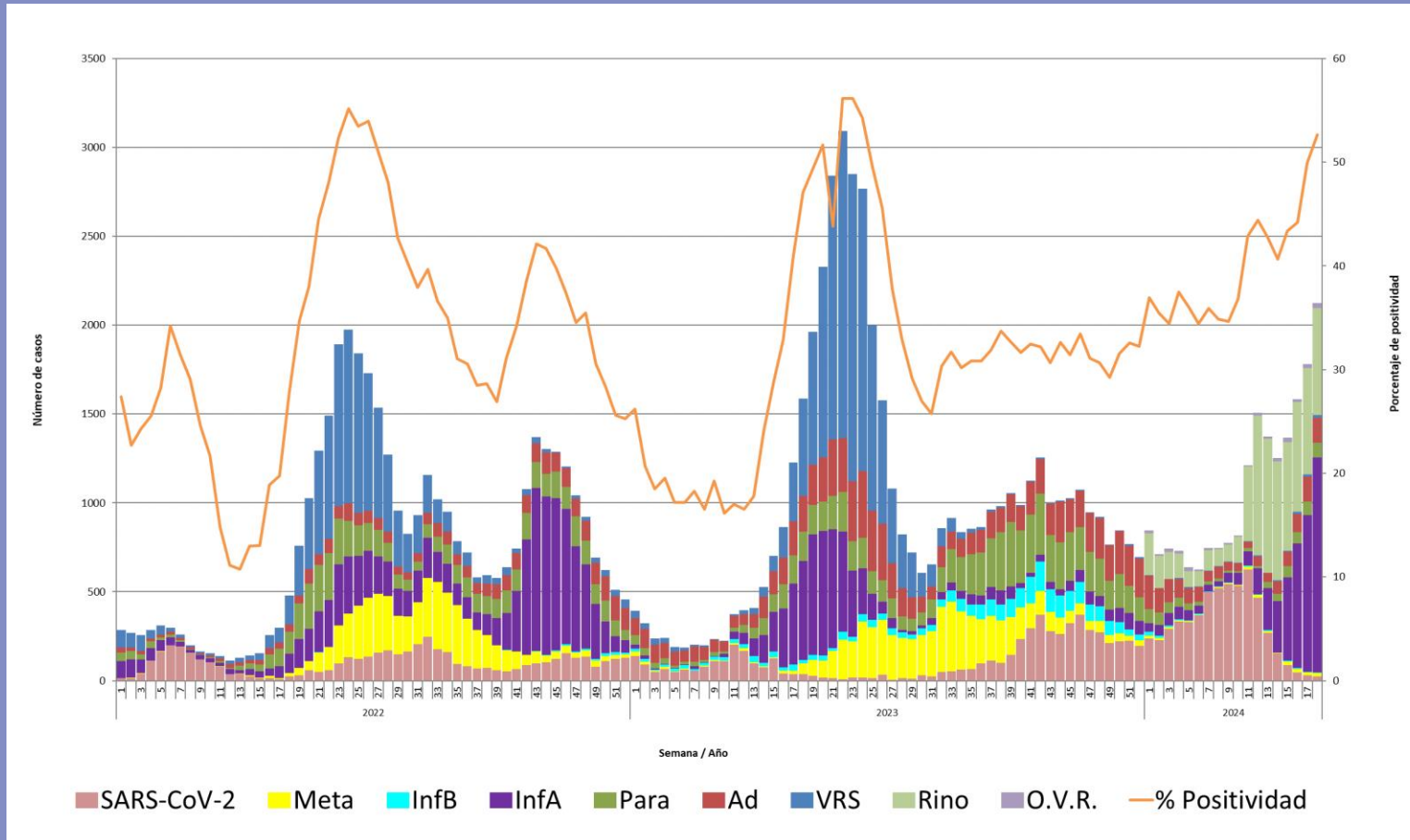
Situación Epidemiológica

Semana epidemiológica 18 (28 abril – 4 de mayo)

- Desde inicios de abril de este año se observa un aumento importante de la circulación de virus respiratorios en nuestro país. Durante la Semana Epidemiológica 18 (del 28 de abril al 4 de mayo), la positividad de las muestras fue de 52,6%, mayor a la semana 16 (49,9%)
- El 57% de los virus detectados correspondieron a Influenza A, porcentaje superior a lo observado en la semana anterior (49%).
- Otros virus detectados corresponden a Rinovirus (28,2%), Adenovirus (6,6%), Parainfluenza (4%), Otros virus respiratorios (1,5%), SARS-CoV-2 (1,1%), Metapneumovirus (0,9%), VRS (0,7%) e Influenza B (0,1%)

Casos detectados de virus respiratorios por agente y porcentaje de positividad 2022-2024

Semana Epidemiológica 18 (28 de abril – 4 de mayo)



Número de casos detectados de Virus Respiratorios por agente y porcentaje de positividad del total de las muestras analizadas, según semana epidemiológica. Chile 2019-2023 (información de actualización semanal)



CAMPAÑA INVIERNO 2024

INFORME VACUNACIÓN INFLUENZA

07 de Mayo 2024

49,7%
POBLACIÓN
OBJETIVO

4.707.598
dosis administradas

LLAME A SALUD RESPONDE
600-360-7777

67,7%

Trabajadores de educación

76,6%

Personal de salud privado

84,4%

Personal de salud público

57,2%

Escolares de 1° a 5° año básico

60,0%

Enfermos crónicos de 11-64 años de edad

47,6%

Niños y niñas de 6 meses a 5 años de edad

42,4%

Personas mayores de 60 años de edad

34,0%

Embarazadas

Más información en: <https://deis.minsal.cl/>



CAMPAÑA INVIERNO 2024

INFORME VACUNACIÓN COVID-19

07 de Mayo 2024

15,1%

Personas con comorbilidades

6,5%

Inmunocomprometidos desde 6 meses

22,2%

Personas mayores de 60 años de edad

3,3%

Embarazadas

20,0%

POBLACIÓN
OBJETIVO

1.218.589
dosis administradas

LLAME A SALUD RESPONDE

600-360-7777

Más información en: <https://deis.minsal.cl/>



CAMPAÑA INVIERNO 2024

INFORME COBERTURA NIRSEVIMAB

07 de mayo del 2024

92,1%

Recién Nacidos (Abril a la fecha)

57,1%

Lactantes menores de 6 meses

62%

POBLACIÓN OBJETIVO

60.042

dosis administradas

LLAME A SALUD RESPONDE

600-360-7777

SITUACIÓN CAMAS CRÍTICAS PEDIÁTRICAS



- Al 7 de mayo 2024, hay 673 camas críticas pediátricas habilitadas en el Sistema Integrado de camas críticas pediátricas de la Red Asistencial.
- La ocupación total alcanza las 404 camas críticas pediátricas correspondientes al 60,0% del total disponible (61,4% en el sector público y 55,1% en el sector privado).
- El 50,7% de los pacientes en UCI están con ventilación mecánica.
- Actualmente el 28,7% de las personas hospitalizadas en camas críticas pediátricas corresponde a patologías respiratorias.
- La ocupación del Sistema Integrado de camas críticas pediátricas varía a nivel regional desde un 0% en la Región de Aysén hasta 91,9% en Región del Libertador General Bernardo O'Higgins. Según Servicio de Salud, la ocupación varía desde un 0% en el Servicio de Salud Aysén hasta 100% en el Servicio de Salud Chiloé.
- Desde el inicio de la campaña correspondiente a la semana epidemiológica N°14 al 7 de mayo (corte 10 am) se han realizado 224 traslados de pacientes respiratorios. De ellos 214 corresponde a traslados adultos y 10 a traslados pediátricos. 110 pacientes fueron trasladados al sistema público y 114 al privado. 218 traslados fueron realizados de forma terrestre y 6 en avión ambulancia.

CAMAS CRÍTICAS PEDIÁTRICAS

Sistema Integrado Red Asistencial



Detalle	Camas habilitadas	Camas ocupadas	% de ocupación
Sector Público	526	323	61,4%
Sector Privado	147	81	55,1%
Total	673	404	60,0%

Fuente: Reporte Consolidado Camas Críticas Pediátricas, 7 de mayo 2024.

CAMAS CRÍTICAS PEDIÁTRICAS PACIENTES CON VENTILACIÓN MECÁNICA EN UCI

Sistema Integrado Red Asistencial



Detalle	Pacientes en UCI	Pacientes con ventilación mecánica en UCI	% de pacientes con ventilación mecánica
Sector Público	106	62	58,5%
Sector Privado	30	7	23,3%
Total	136	69	50,7%

Fuente: Reporte Consolidado Camas Críticas Pediátricas, 7 de mayo 2024.

CAMAS CRÍTICAS PEDIÁTRICAS PACIENTES CON CAUSA RESPIRATORIA

Sistema Integrado Red Asistencial



Detalle	Pacientes en Camas Críticas	Pacientes con causa respiratoria	% de pacientes por causa respiratoria
Sector Público	323	95	29,4%
Sector Privado	81	21	25,9%
Total	404	116	28,7%

Fuente: Reporte Consolidado Camas Críticas Pediátricas, 7 de mayo 2024.

CAMAS CRÍTICAS PEDIÁTRICAS POR REGIÓN

Sistema Integrado Red Asistencial



Región	Camas Críticas habilitadas	Camas Ocupadas	Camas Disponibles	% Ocupación Total
Arica	8	5	3	62,5%
Tarapacá	7	5	2	71,4%
Antofagasta	15	6	9	40,0%
Atacama	0	0	0	0,0%
Coquimbo	21	6	15	28,6%
Valparaíso	48	23	25	47,9%
RM	327	207	120	63,3%
O'Higgins	37	34	3	91,9%
Maule	46	34	12	73,9%
Ñuble	10	4	6	40,0%
Biobío	70	41	29	58,6%
Araucanía	32	17	15	53,1%
Los Ríos	12	8	4	66,7%
Los Lagos	30	12	18	40,0%
Aysén	4	0	4	0,0%
Magallanes	6	2	4	33,3%
Total	673	404	269	60,0%

Fuente: Reporte Consolidado Camas Críticas Pediátricas, 7 de mayo 2024.

HABILITACIÓN Y OCUPACIÓN DE CAMAS PEDIÁTRICAS SEGÚN NIVEL DE COMPLEJIDAD

Sector Público



Detalle	Camas Habilitadas	Camas Ocupadas	Camas Disponibles	% de ocupación
Cuidados Básicos	875	404	471	46,2%
Cuidados Medios	1.579	1.148	431	72,7%
Cuidados Críticos	526	323	203	61,4%
Total	2.980	1.875	1.105	62,9%

Fuente: Reporte Consolidado Camas Críticas Pediátricas, 7 de mayo 2024.

SITUACIÓN CAMAS CRÍTICAS ADULTOS



- Al 7 de mayo 2024, hay 4.335 camas críticas adulto habilitadas en el Sistema Integrado de camas críticas adultos de la Red Asistencial.
- La ocupación total alcanza las 3.898 camas críticas adulto correspondientes al 89,9% del total disponible (92,1% en el sector público y 85,8% en el sector privado).
- El 55,1% de los pacientes en UCI están con ventilación mecánica.
- Actualmente el 11,8% de las personas hospitalizadas en camas críticas adultos corresponde a patologías respiratorias.
- La ocupación del Sistema Integrado de camas críticas adulto varía a nivel regional desde un 58,8% en la Región de Aysén hasta 95,3% en la Región del Maule. Según Servicios de Salud varía desde un 58,8% en el Servicio de Salud Aysén hasta 99,0% en el Servicio de Salud Metropolitano Sur.
- Desde el inicio de la campaña correspondiente a la semana epidemiológica N°14 al 7 de mayo (corte 10 am) se han realizado 224 traslados de pacientes respiratorios. De ellos 214 corresponde a traslados adultos y 10 a traslados pediátricos. 110 pacientes fueron trasladados al sistema público y 114 al privado. 218 traslados fueron realizados de forma terrestre y 6 en avión ambulancia.



CAMAS CRÍTICAS ADULTOS

Sistema Integrado Red Asistencial

Detalle	Camas habilitadas	Camas ocupadas	% de ocupación
Sector Público	2.822	2.600	92,1%
Sector Privado	1.513	1.298	85,8%
Total	4.335	3.898	89,9%

Fuente: Reporte Consolidado Camas Críticas Adulto, 7 de mayo 2024.

CAMAS CRÍTICAS ADULTOS PACIENTES CON VENTILACIÓN MECÁNICA EN UCI

Sistema Integrado Red Asistencial



Detalle	Pacientes en UCI	Pacientes con ventilación mecánica en UCI	% de pacientes con ventilación mecánica
Sector Público	920	584	63,5%
Sector Privado	435	163	37,5%
Total	1.355	747	55,1%

Fuente: Reporte Consolidado Camas Críticas Adulto, 7 de mayo 2024.

CAMAS CRÍTICAS ADULTOS PACIENTES CON CAUSA RESPIRATORIA

Sistema Integrado Red Asistencial



Detalle	Pacientes en Camas Críticas	Pacientes con causa respiratoria	% de pacientes por causa respiratoria
Sector Público	2.600	316	12,2%
Sector Privado	1.298	143	11,0%
Total	3.898	459	11,8%

Fuente: Reporte Consolidado Camas Críticas Adulto, 7 de mayo 2024.

CAMAS CRÍTICAS ADULTOS POR REGIÓN

Sistema Integrado Red Asistencial



Región	Camas Críticas habilitadas	Camas Ocupadas	Camas Disponibles	% Ocupación Total
Arica	42	30	12	71,4%
Tarapacá	57	42	15	73,7%
Antofagasta	124	112	12	90,3%
Atacama	47	33	14	70,2%
Coquimbo	159	146	13	91,8%
Valparaíso	378	345	33	91,3%
Metropolitana	2.200	2.022	178	91,9%
O'Higgins	179	170	9	95,0%
Maule	171	163	8	95,3%
Ñuble	86	76	10	88,4%
Biobío	367	304	63	82,8%
Araucanía	199	180	19	90,5%
Los Ríos	54	51	3	94,4%
Los Lagos	199	175	24	87,9%
Aysén	17	10	7	58,8%
Magallanes	56	39	17	69,6%
Total	4.335	3.898	437	89,9%

Fuente: Reporte Consolidado Camas Críticas Adulto, 7 de mayo 2024.

HABILITACIÓN Y OCUPACIÓN DE CAMAS ADULTOS SEGÚN NIVEL DE COMPLEJIDAD

Sector Público



Detalle	Camas Habilitadas	Camas Ocupadas	Camas Disponibles	% de ocupación
Cuidados Básicos	6.148	5.237	911	85,2%
Cuidados Medios	8.263	7.785	478	94,2%
Cuidados Críticos	2.822	2.600	222	92,1%
Total	17.233	15.622	1.611	90,7%

Fuente: Reporte Consolidado Camas Críticas Adulto, 7 de mayo 2024.

EVOLUCIÓN DE LAS ATENCIONES DE URGENCIAS



- Desde los inicios del año escolar a la fecha, se ha observado un aumento en el número de atenciones de urgencia, especialmente de aquellas atenciones por Infecciones Respiratorias Agudas Bajas (IRA Baja), que son el principal motivo de consulta de la población pediátrica durante el invierno.
- Esta semana las atenciones de urgencia asociadas a Infecciones Respiratorias Agudas Bajas aumentaron en un 15,8% respecto a la semana anterior. Toda la población experimentó un aumento en las consultas por este motivo, siendo el grupo de 15 a 64 años , seguido por el grupo de el de 65 años o más, los que experimentaron un mayor incremento respecto a la Semana Epidemiológica previa, del 24,4% y del 17,3%, respectivamente.

Medidas de prevención para niños y comunidad escolar



- En lo posible, aislar a los niños menores de un año: no acudir a reuniones familiares, lugares con aglomeraciones y evitar contacto con personas enfermas.
- Se recomienda realizar teletrabajo para cuidadores de población de riesgo.
- Ventilar las salas de clases en los establecimientos educacionales.
- Recuerde que no se necesita certificado médico para justificar la inasistencia ni para volver a clases. No acuda a centros de salud para solicitarlo.



Signos y síntomas en menores de 5 años

Presta especial atención en menores de 1 año

Signos y síntomas generales:

Tos, asociada a alguno de los siguientes síntomas:

- ⚠ Rechazo a la alimentación.
- ⚠ 37.5°C de temperatura axilar o más.
- ⚠ Flemas o “mocos” que dificultan la respiración.
- ⚠ Irritabilidad.

► Llama a Salud Responde o acude a un consultorio o SAPU

Signos y síntomas de gravedad:

- ⚠ Respiración rápida.
- ⚠ Hundimiento de espacios intercostales al respirar.
- ⚠ Apertura de orificios de la nariz al respirar.
- ⚠ Silbidos en el pecho.
- ⚠ Coloración azul en los labios.

► Ante estos signos y síntomas acude a un servicio de urgencia



Signos y síntomas en mayores de 65 años

Signos y síntomas generales:

- ⚠ Decaimiento, cansancio.
- ⚠ Dificultad para moverse.
- ⚠ Agitación.
- ⚠ Inapetencia, rechaza comer.
- ⚠ Tos y/o dolor de cabeza.

► **Llama a Salud Responde o acude a un consultorio o SAPU**

Signos y síntomas de gravedad:

- ⚠ 38°C de temperatura axilar o más.
- ⚠ Desorientación y/o cambios de conducta.
- ⚠ Sensación de ahogo.
- ⚠ No retiene orina y/o deposiciones.

► **Ante estos signos y síntomas acude a un servicio de urgencia**



Signos y síntomas en embarazadas y gestantes

Signos y síntomas generales:

- ⚠ Tos, congestión nasal.
- ⚠ Dolor de garganta.

➤ **Llama a Salud Responde o acude a un consultorio o SAPU**

Signos y síntomas de gravedad:

- ⚠ 38°C de temperatura axilar o más.
- ⚠ Sensación de ahogo.
- ⚠ Dificultad para respirar.

➤ **Ante estos signos y síntomas acude a un servicio de urgencia**

Medidas de **prevención y autocuidado**



Vacúnate

contra la influenza y COVID-19 con esquemas completos para disminuir el riesgo de desarrollar enfermedades respiratorias graves y muerte. Las vacunas son gratuitas para la población de riesgo y aseguradas por el MINSAL.



Usa mascarilla

si presentas síntomas de alguna enfermedad respiratoria. Así evitas propagar el contagio a través de partículas diseminadas en el aire.



Lava tus manos

frecuentemente con agua y jabón, generando abundante espuma por al menos por 40 segundos, cubriendo palmas y dorso de las manos, dedos, uñas, muñecas y antebrazo.



Evita exposición

a contaminación intradomiciliaria: no fumar dentro del domicilio, prender y apagar estufas a parafina fuera del hogar, mantener limpios los sistemas de calefacción de fuego y evitar el uso de braseros.



Cubre tu nariz

y boca al toser o estornudar usando el antebrazo o un papel desechable, el que se debe eliminar de inmediato en un basurero, con un posterior lavado de manos o uso de alcohol gel.



Ventila

espacios cerrados de forma rutinaria, abriendo puertas y ventanas de lados opuestos para generar ventilación cruzada.



Limpia y desinfecta

superficies regularmente evitando levantar polvo al barrer o sacudir.



Cubre filtraciones

de aire en puertas y ventanas para mantener una temperatura adecuada dentro del hogar.



Frente a un problema de salud
**prefiere los establecimientos
de Atención Primaria**
antes que las urgencias hospitalarias.

CESFAM

SAPU

SAR

Buen uso de la Red Asistencial

LLAME A SALUD RESPONDE

600•360•7777



INFORME VIRUS RESPIRATORIOS

Campaña Invierno 2024

