

Actualización Epidemiológica Semanal de COVID-19
Semana Epidemiológica 48 de 2023

Informe N.º 14. Fecha de publicación 6 de diciembre de 2023. Corte de información 4 de diciembre de 2023.

Contenido

- Resumen nacional
- Resumen regional
- Exámenes realizados
- Hospitalizaciones e ingresos a unidades de cuidados intensivos (UCI)
- Avance en la campaña de vacunación para COVID-19

Resumen nacional

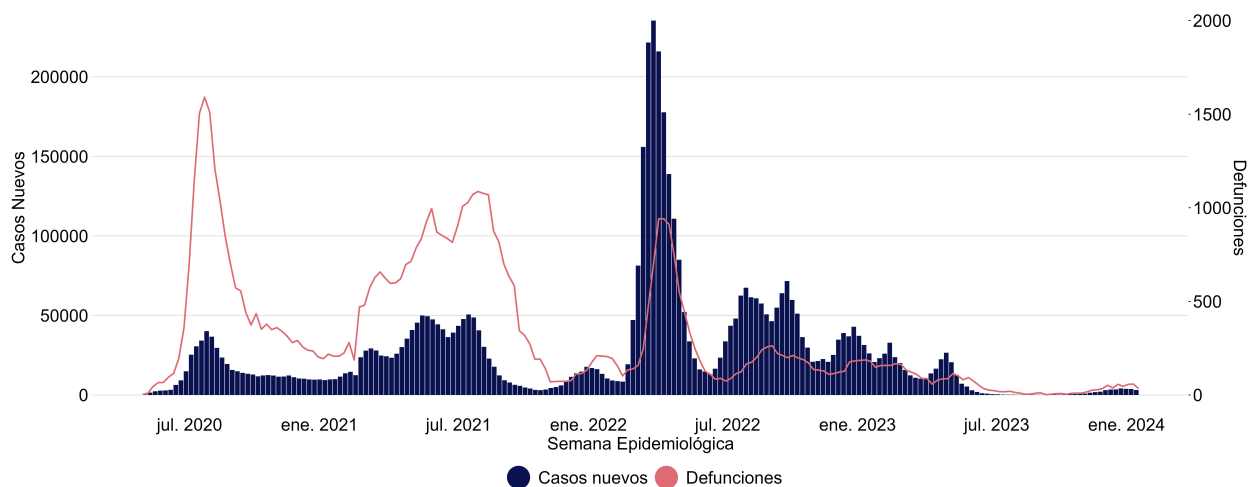
Al 2 de diciembre de 2023 se reporta un acumulado de 5.324.516 casos confirmados por COVID-19 y de 62.113 defunciones incluyendo confirmados, sospechosos y probables.

Durante la semana epidemiológica 48 (SE 48), entre el domingo 26 de noviembre de 2023 y el sábado 02 de diciembre de 2023, se registraron 3.162 casos nuevos confirmados (con un promedio diario de 452 casos) disminuyendo en un -16,3% con respecto a la semana epidemiológica anterior (SE 47). La positividad semanal para exámenes PCR fue de 3,9%, disminuyendo con respecto a la SE anterior (4,2%). La positividad para antígenos fue de 16,8%, disminuyendo con respecto a la SE anterior (17,1%).

Durante la SE 48 han fallecido 34 personas por COVID-19; de los cuales 32 casos corresponden a confirmados (código CIE U07.1) y 2 a sospechosos o probables (código CIE U07.2).

Los datos presentados en este informe son preliminares y deben ser sometidos a un proceso de validación, por lo que podrían cambiar. El detalle diario de los datos se publica en los reportes Covid19¹ y las bases de datos se pueden descargar desde el sitio del Ministerio de Ciencias².

Gráfico 1. Casos nuevos confirmados y defunciones por Covid-19 según semana epidemiológica. Chile, al 2 de diciembre de 2023



Se considera a las defunciones de códigos CIE-10 U07.1 y U07.2.

¹Link: <https://www.gob.cl/pasoapaso/cifrasoficiales>

²Link: www.minciencia.gob.cl/covid19

Resumen regional

A nivel regional al comparar la SE 48 con respecto a su anterior (SE 47), el número de casos nuevos reportados aumentó en 3 regiones del país. Las regiones con mayor aumento de casos son Arica (31,8%), Coquimbo (3,1%) y Valparaíso (2,1%).

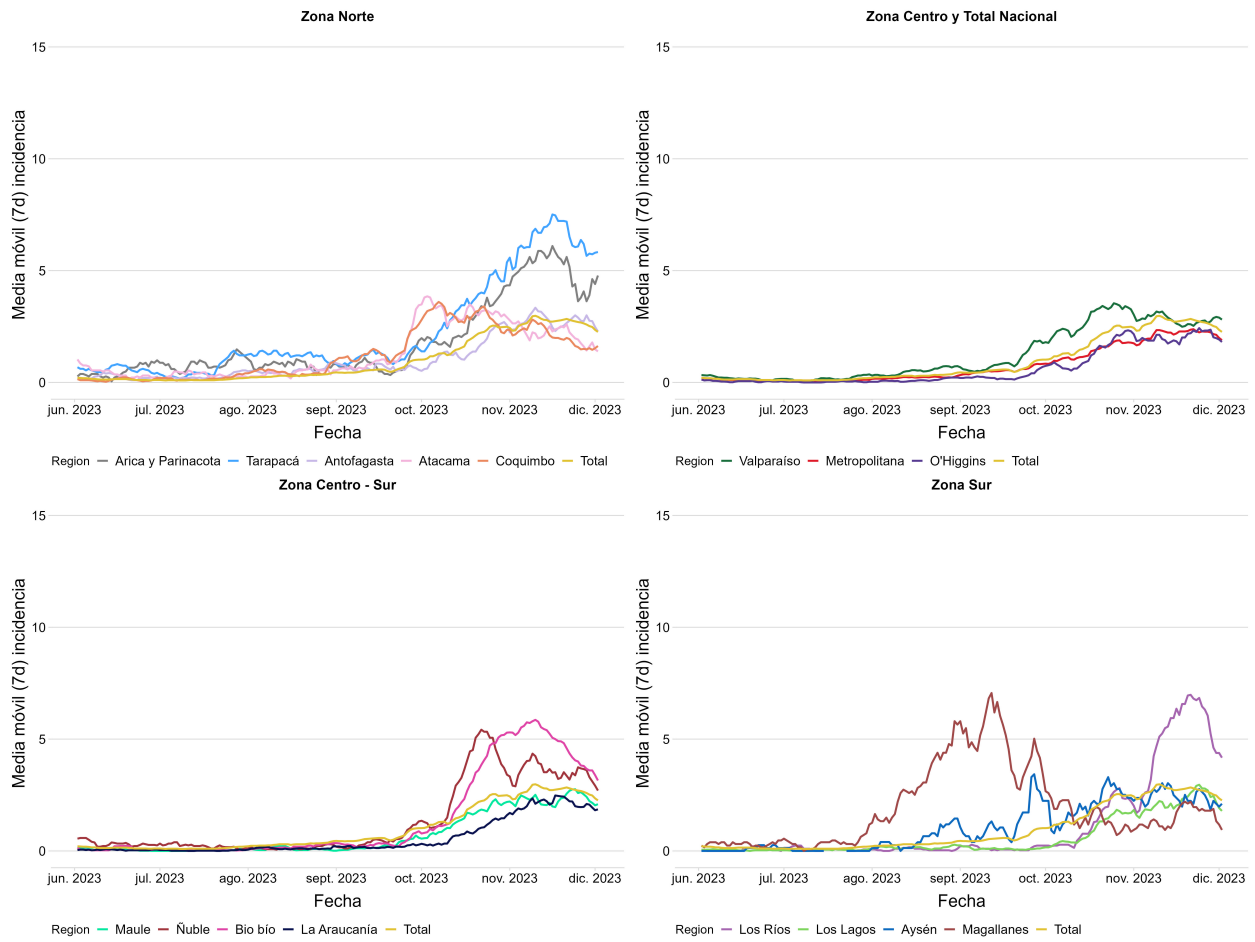
Tabla 1. Casos nuevos y defunciones (U07.1) por COVID-19, comparación de las dos últimas semanas epidemiológicas (SE 47 y SE 48) y acumulados según región, al 2 de diciembre de 2023

Región	Casos nuevos confirmados semana epidemiológica	Variación casos última semana epidemiológica (%) (1)	Casos confirmados acumulados	Defunciones semana epidemiológica (2)	Defunciones acumuladas (2)
Arica	87	31,8	81.106	0	739
Tarapacá	164	-4,1	116.490	1	1.045
Antofagasta	114	-21,4	187.717	1	1.660
Atacama	31	-27,9	121.572	2	614
Coquimbo	99	3,1	216.312	1	1.678
Valparaíso	395	2,1	509.289	3	5.323
Metropolitana	1.108	-17,1	2.018.337	8	25.018
O'Higgins	129	-20,9	228.408	1	2.286
Maule	170	-19,4	354.013	2	2.859
Ñuble	98	-27,9	163.408	1	1.138
Bio bío	371	-21,2	524.132	5	4.154
Araucanía	134	-5,6	298.935	2	2.391
Los Ríos	120	-35,5	151.038	2	1.203
Los Lagos	114	-36,0	246.649	3	2.225
Aysén	16	-20,0	37.572	0	198
Magallanes	12	-50,0	69.497	0	655
Desconocida	0	0,0	41	0	0
Total	3.162	-16,3	5.324.516	32	53.186

(1) Variación porcentual entre el total de casos nuevos confirmados de la semana epidemiológica con respecto a la semana epidemiológica anterior.

(2) Se consideran fallecidos de códigos CIE-10 U07.1. La cuenta de fallecidos de la semana epidemiológica corresponde a nuevos casos reportados en la SE 48.

Gráfico 2. Media móvil (siete días) casos nuevos confirmados por 100.00 habitantes. Según grupo de regiones y total. Chile, al 2 de diciembre de 2023



Exámenes realizados

Desde marzo de 2020 hasta la SE 48, se reporta la toma de 50.471.462 exámenes, de los cuales 41.243.472 (82 %) corresponden a PCR y 9.227.990 (18 %) a antígenos. Durante dicha semana epidemiológica, se informa la realización de 29.397 PCR, con un promedio diario de 4.200 exámenes, y 12.009 antígenos, con un promedio diario de 1.716 exámenes.

A nivel nacional, se ha registrado en la SE 48, una positividad por PCR de 3,9 %, disminuyendo con respecto a la semana epidemiológica anterior (SE 47) que fue un 4,2 %. La región Metropolitana tuvo una positividad por PCR de 3,9 %.

Durante la SE 48, a nivel nacional, se ha registrado una positividad por antígenos de un 16,8 %, disminuyendo con respecto a la semana epidemiológica anterior (SE 47) que fue de 17,1 %. La región Metropolitana tuvo una positividad por antígeno de 16,7 %.

En las tablas 2 y 3 se muestra el detalle según región de: nuevos casos confirmados, test informados, positividad de casos según tipo de test y el número de test por millón de habitantes y según casos confirmados para los últimos 7 días (SE 48).

Tabla 2. Test de PCR informados y positividad, según región de toma de muestra. Chile, al 2 de diciembre de 2023

Región	Casos confirmados PCR últimos 7 días	Test PCR últimos 7 días (1)	Positividad PCR últimos 7 días (%) (2)	Test PCR por millón de habitantes últimos 7 días	Test PCR por casos confirmados PCR últimos 7 días (3)
Arica	11	282	3,9	1.085	25,6
Tarapacá	9	411	2,2	1.023	45,7
Antofagasta	31	831	3,7	1.164	26,8
Atacama	4	138	2,9	432	34,5
Coquimbo	22	696	3,2	801	31,6
Valparaíso	83	1.800	4,6	895	21,7
Metropolitana	569	14.464	3,9	1.728	25,4
O'Higgins	28	1.086	2,6	1.067	38,8
Maule	82	2.294	3,6	1.973	28,0
Ñuble	8	273	2,9	526	34,1
Bio bío	134	3.165	4,2	1.882	23,6
Araucanía	58	1.600	3,6	1.556	27,6
Los Ríos	31	726	4,3	1.766	23,4
Los Lagos	63	1.110	5,7	1.223	17,6
Aysén	8	295	2,7	2.724	36,9
Magallanes	3	226	1,3	1.240	75,3
Desconocida	0	0	0,0	0	0,0
Total	1.144	29.397	3,9	1.473	25,7

Tabla 3. Test de antígeno informados y positividad, según región de toma de muestra. Chile, al 2 de diciembre de 2023

Región	Casos confirmados Ag últimos 7 días	Test Ag últimos 7 días (1)	Positividad Ag últimos 7 días (%) (2)	Test Ag por millón de habitantes últimos 7 días	Test Ag por casos confirmados Ag últimos 7 días (3)
Arica	76	453	16,8	1.744	6,0
Tarapacá	155	820	18,9	2.042	5,3
Antofagasta	83	537	15,5	752	6,5
Atacama	27	159	17,0	498	5,9
Coquimbo	77	573	13,4	659	7,4
Valparaíso	312	1.679	18,6	835	5,4
Metropolitana	539	3.226	16,7	386	6,0
O'Higgins	101	654	15,4	643	6,5
Maule	88	519	17,0	446	5,9
Ñuble	90	582	15,5	1.120	6,5
Bio bío	237	1.205	19,7	717	5,1
Araucanía	76	398	19,1	387	5,2
Los Ríos	89	496	17,9	1.206	5,6
Los Lagos	51	525	9,7	579	10,3
Aysén	8	55	14,5	508	6,9
Magallanes	9	128	7,0	702	14,2
Desconocida	0	0	0,0	0	0,0
Total	2.018	12.009	16,8	602	6,0

A nivel nacional, se observa un leve pero sostenido ascenso en la media móvil de la positividad de PCR desde julio de 2023. La media móvil de la positividad de antígeno, por su parte, muestra un alza más pronunciada desde la misma fecha.

El gráfico 3 muestra la evolución de la media móvil de la positividad según tipo de test a nivel país en el último año móvil. Los gráficos 4 y 5 muestran tal evolución a nivel de zonas geográficas durante el último trimestre móvil, para PCR y antígeno respectivamente.

Gráfico 3. Media móvil (siete días) positividad de casos PCR y antígeno. A nivel país, último año móvil. Chile, al 2 de diciembre de 2023

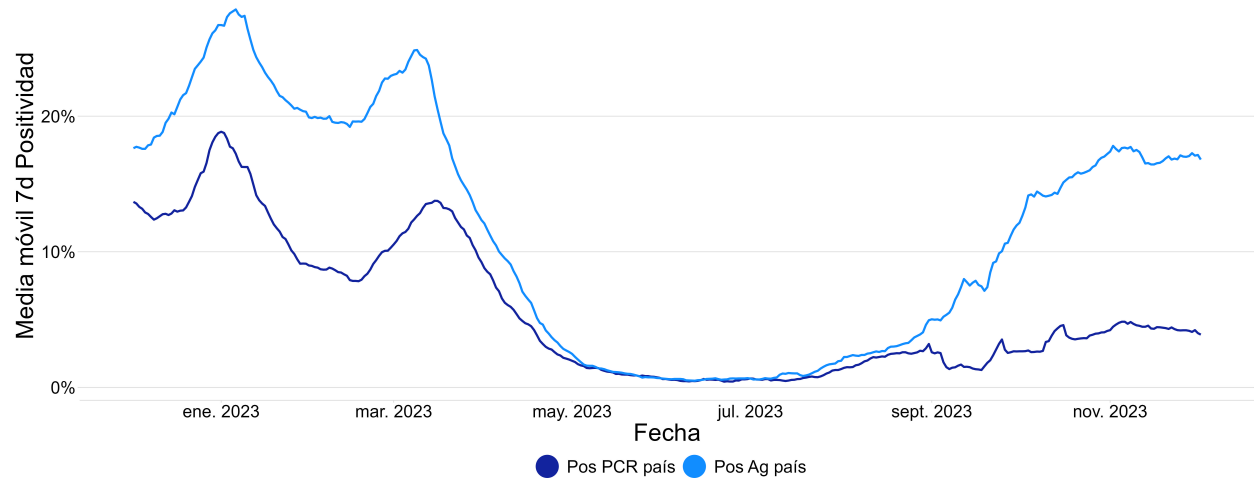


Gráfico 4. Media móvil (siete días) positividad de casos PCR. Según grupo de regiones y total. Chile, al 2 de diciembre de 2023



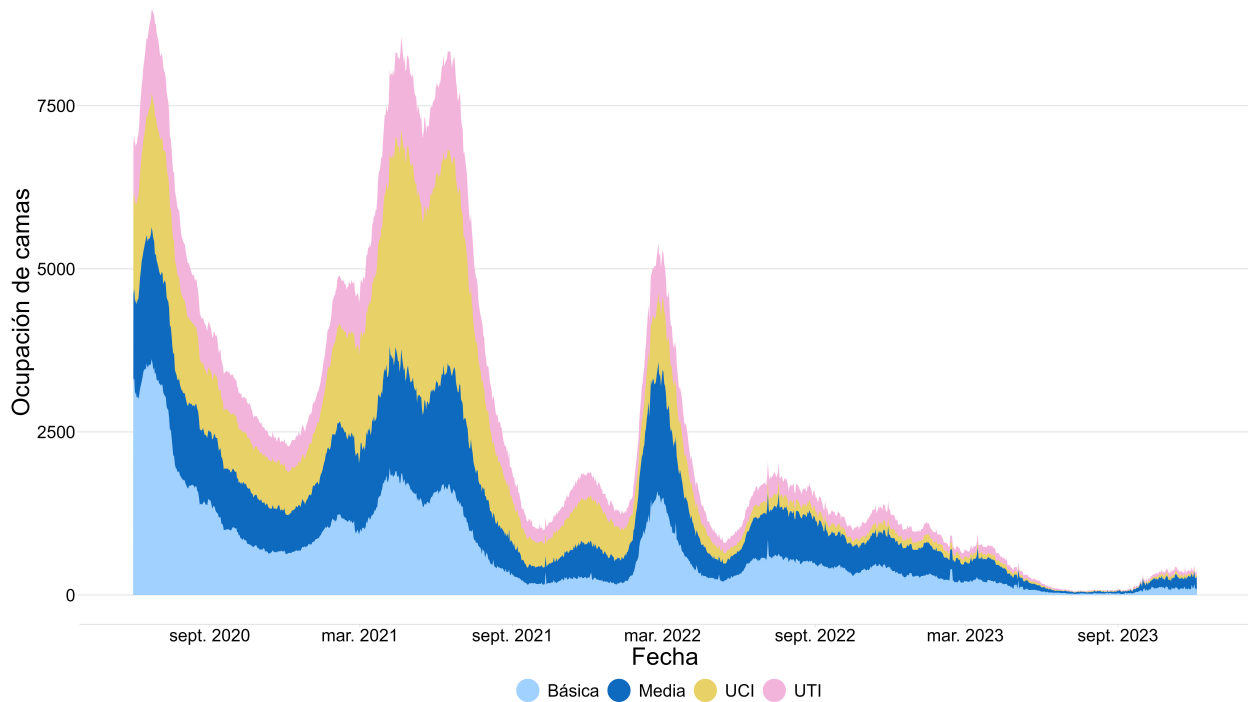
Gráfico 5. Media móvil (siete días) positividad de casos Antígeno. Según región y total, último trimestre móvil. Chile, al 2 de diciembre de 2023



Hospitalizaciones e ingresos a unidades de cuidados intensivos (UCI)

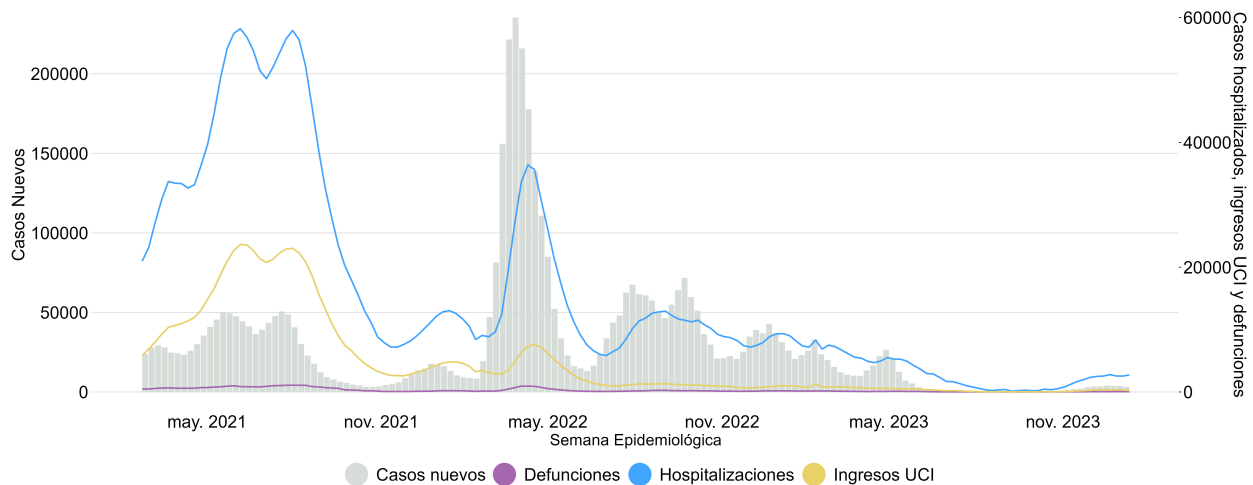
El 2 de diciembre de 2023 se cuenta con un total de 453 camas ocupadas por pacientes Covid19, distribuidas en básicas, media, UTI y UCI.

Gráfico 6. Evolución de la hospitalización de pacientes por Covid-19 según tipo de cama. Chile, al 2 de diciembre de 2023



A nivel país, durante la SE 48, se informa un total de 11 nuevas admisiones a unidades de cuidados intensivos (UCI), disminuyendo con respecto a la SE 47, donde ingresaron 22 pacientes. Las nuevas admisiones a UCI se presentan en las regiones de Antofagasta, Metropolitana y Aysén. Estos datos están sujetos a actualización posterior.

Gráfico 7. Casos de COVID-19, defunciones, hospitalizaciones y admisiones a UCI informados según semana epidemiológica. Chile, al 2 de diciembre de 2023



Avance en la campaña de vacunación para COVID-19

Al 4 de diciembre de 2023 se han suministrado un total de 62.911.719 dosis de vacunas contra COVID-19 en Chile. Para la población de 18 años o más, se ha administrado como primera y única dosis a 14.536.653 personas, con una cobertura del 95,6%. El 94,3% de esta población ha completado su esquema de vacunación primario (dos dosis o dosis única de esquema con una dosis), sumando 14.336.509 personas. El 93,1% ha recibido la vacuna de refuerzo, es decir, 13.344.407 personas. Un total de 11.008.110 personas cuentan con la cuarta dosis, cubriendo un 82,5%.

En cuanto a la población entre 3 y 17 años, se han vacunado 3.575.787 personas con primera y única dosis, logrando una cobertura del 94,8%. De este grupo, el 89,8% cuenta con su esquema completo de vacunación, es decir, 3.385.495 personas. La cobertura de la vacuna de refuerzo en este grupo es del 71,9%, alcanzando a 2.434.950 personas. Finalmente, 864.511 personas, que representan el 35,5% de esta población, han recibido la cuarta dosis.

Adicionalmente, al 4 de diciembre de 2023, se han suministrado un total de 3.953.910 dosis de la vacuna anual bivalente de COVID-19. Un total de 1.894.004 personas de 60 años y más han recibido la vacuna bivalente con una cobertura de un 58,8%.

Tabla 4. Cobertura de vacuna anual bivalente, según criterios de elegibilidad. Chile, al 4 de diciembre de 2023

Grupos	Población	Dosis suministradas	Porcentaje de vacunación
Personas mayores a 60 años	3.218.654	1.894.004	58,8
Personas de 50 a 59 años	2.300.643	737.757	32,1
Personas crónicas menores a 50 años	1.057.310	369.073	34,9
Personal de salud menores a 50 años	380.948	272.443	71,5
Otros grupos priorizados menores a 50 años	1.368.301	184.645	13,5
Personas de 12 a 49 años	7.162.075	495.988	6,9

Nota técnica: La población objetivo corresponde a las personas vacunadas al 31 de diciembre del 2022 con esquema primario completo. Datos en proceso de validación.

Para más información visite <https://deis.minsal.cl>.



Fuentes de información

1. Resultado de muestras de laboratorio extraída de la Plataforma Nacional de Toma de Muestras (PNTM) de MINSAL
2. Sistema de vigilancia epidemiológica EPIVIGILA del Departamento de Epidemiología del MINSAL
3. Investigación epidemiológica realizada por las unidades de Epidemiología de las Secretarías Regionales Ministeriales (SEREMI) de Salud del país.
4. Registro de defunciones del Departamento de Estadísticas e Información en Salud (DEIS) del MINSAL
5. Base de datos de la Unidad de Gestión Centralizada de Casos (UGCC) de la División de Gestión de Redes Asistenciales (DIGERA) del MINSAL.
6. Proyección de población del INE 2023 en base a Censo 2017