



INFORME VIRUS RESPIRATORIOS

Campaña Invierno 2023

25 DE JULIO 2023



Contenidos



El informe que se presenta a continuación incluye información sobre:

- Ocupación de camas críticas pediátricas a nivel nacional y por servicio de salud.
- Situación epidemiológica sobre virus respiratorios.
- Avance de la campaña de vacunación contra la influenza.
- Evolución de las atenciones de urgencias.
- Medidas de prevención.

La información sobre la disponibilidad de camas críticas se informará diariamente, mientras que la información sobre circulación viral, avance de la campaña de vacunación y atenciones de urgencias se informarán de manera semanal.

SITUACIÓN CAMAS CRÍTICAS PEDIÁTRICAS



- Al 24 de julio de 2023, hay 1.220 camas críticas pediátricas habilitadas en el Sistema Integrado de camas críticas pediátricas de la Red Asistencial, lo que implica un aumento de 65,3% con respecto a las 738 camas de dotación basal del sistema público-privado.
- La ocupación total alcanza las 748 camas críticas pediátricas correspondientes al 61,3% del total disponible (65,2% en el sector público y 51,6% en el sector privado).
- La ocupación del Sistema Integrado de camas críticas pediátricas varía a nivel regional desde un 25% en la Región Magallanes hasta 70,4% en la Región del Maule.
- Según Servicio de Salud, la ocupación varía desde un 23,1% en los Servicios de Salud Araucanía Norte hasta 100% en el Servicio de Salud Chiloé.
- Hasta las 10:00 horas del 22 de julio no se habían realizado traslados y no había traslados en proceso. Desde el inicio de la campaña se han realizado 425 traslados pediátricos respiratorios acumulados (169 niños fueron trasladados al sistema privado).

CAMAS CRÍTICAS PEDIÁTRICAS

Sistema Integrado Red Asistencial



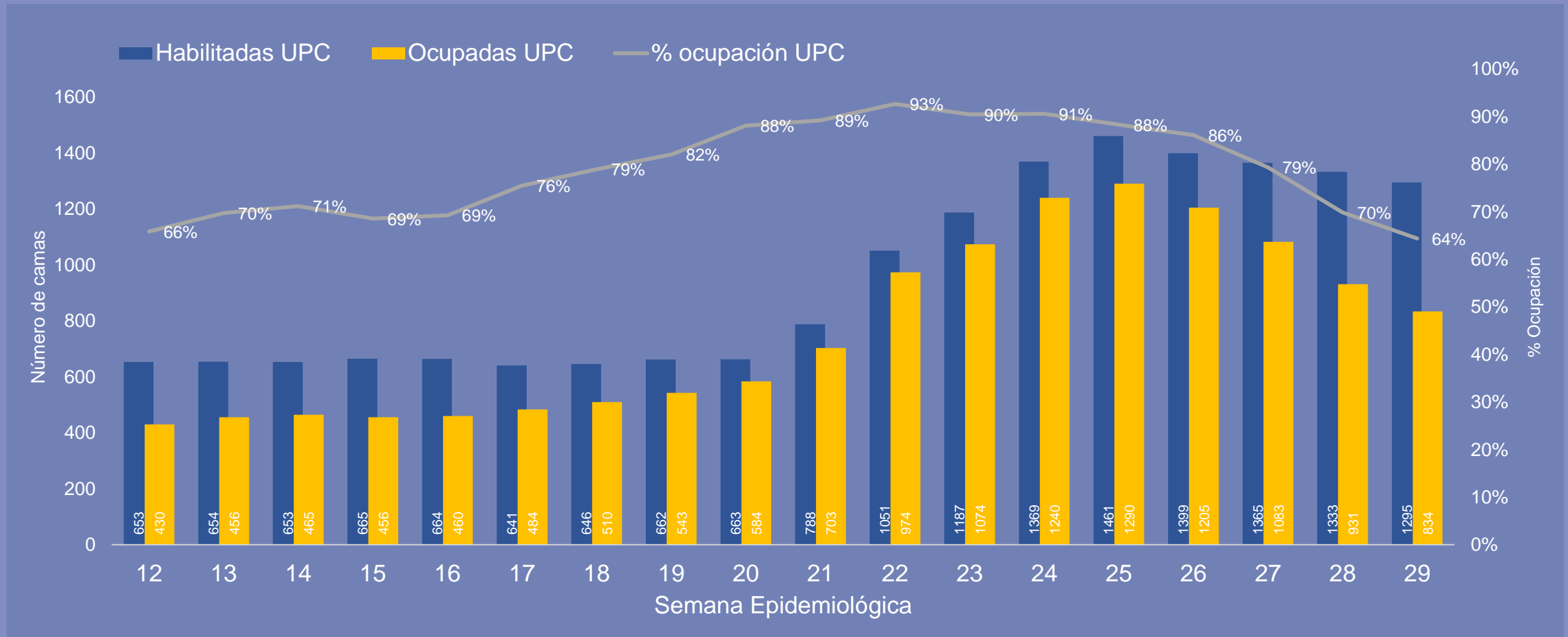
Detalle	Camas habilitadas	Camas ocupadas	% de ocupación
Sector Público	873	569	65,2%
Sector Privado	347	179	51,6%
Total	1.220	748	61,3%

Fuente: Reporte Consolidado Camas Críticas Pediátricas, fecha 24 de julio 2023



MÁXIMOS DE CAMAS CRÍTICAS PEDIÁTRICAS

Sistema Integrado Red Asistencial. Semana Epidemiológica 29



Fuente: Reporte Consolidado Camas Críticas Pediátricas – Elaborado por la Oficina de Contingencia – Unidad de Gestión Centralizada de Casos

CAMAS CRÍTICAS PEDIÁTRICAS POR REGIÓN

Sistema Integrado Red Asistencial



Región	Camas Críticas habilitadas	Camas Ocupadas	Camas Disponibles	% Ocupación Total
Arica	15	8	7	53,3%
Tarapacá	15	6	9	40,0%
Antofagasta	26	13	13	50,0%
Atacama	10	3	7	30,0%
Coquimbo	52	29	23	55,8%
Valparaíso	92	48	44	52,2%
RM	636	425	211	66,8%
O'Higgins	56	35	21	62,5%
Maule	71	50	21	70,4%
Ñuble	20	9	11	45,0%
Biobío	92	46	46	50,0%
Araucanía	44	30	14	68,2%
Los Ríos	15	4	11	26,7%
Los Lagos	58	37	21	63,8%
Aysén	6	2	4	33,3%
Magallanes	12	3	9	25,0%
Total	1.220	748	472	61,3%

Fuente: Reporte Consolidado Camas Críticas Pediátricas, fecha 24 de julio 2023

CAMAS CRÍTICAS PEDIÁTRICAS POR SERVICIO DE SALUD

Sistema Integrado Red Asistencial



Servicio de Salud	Camas habilitadas	Camas Ocupadas	% Ocupación Total
Arica	15	8	53,3%
Iquique	15	6	40,0%
Antofagasta	26	13	50,0%
Atacama	10	3	30,0%
Coquimbo	52	29	55,8%
Valparaíso-San Antonio	23	13	56,5%
Viña del Mar-Quillota	47	27	57,4%
Aconcagua	22	8	36,4%
M. Norte	77	66	85,7%
M. Occidente	49	46	93,9%
M. Central	125	91	72,8%
M. Oriente	226	122	54,0%
M. Sur	69	42	60,9%
M. Sur Oriente	90	58	64,4%
O'Higgins	56	35	62,5%

Servicio de Salud	Camas habilitadas	Camas Ocupadas	% Ocupación Total
Del Maule	71	50	70,4%
Ñuble	20	9	45,0%
Concepción	26	15	57,7%
Talcahuano	32	17	53,1%
Biobío	34	14	41,2%
Arauco	0	0	0,0%
Araucanía Norte	13	3	23,1%
Araucanía Sur	31	27	87,1%
Valdivia	15	4	26,7%
Osorno	20	6	30,0%
Del Reloncaví	30	23	76,7%
Chiloé	8	8	100,0%
Aysén	6	2	33,3%
Magallanes	12	3	25,0%
Total	1.220	748	61,3%

Fuente: Reporte Consolidado Camas Críticas Pediátricas, fecha 24 de julio 2023

DOTACIÓN, HABILITACIÓN Y OCUPACIÓN DE CAMAS PEDIÁTRICAS SEGÚN NIVEL DE COMPLEJIDAD

Sector Público



Detalle	Dotación	Camas Habilitadas	Camas Ocupadas	Camas Disponibles	% de ocupación
Cuidados Básicos	1.004	989	461	528	46,6%
Cuidados Medios	1.456	1.654	1.093	561	66,1%
Cuidados Críticos	520	873	569	304	65,2%
Total	2.980	3.516	2.123	1.393	60,4%

Fuente: Reporte Consolidado Camas Críticas Pediátricas, fecha 24 de julio 2023



SITUACIÓN CAMAS CRÍTICAS ADULTOS

- Al 24 de julio de 2023, hay 4.909 camas críticas adulto habilitadas en el Sistema Integrado de camas críticas adultos de la Red Asistencial.
- La ocupación total alcanza las 4.321 camas críticas adulto correspondientes al 88% del total disponible (92,6% en el sector público y 80,9% en el sector privado). La ocupación de camas críticas adultos se mantiene habitualmente sobre el 84%.
- El 51,1% de los pacientes en UCI están con ventilación mecánica.
- Actualmente el 14,3% de las personas hospitalizadas en camas críticas adultos corresponde a patologías respiratorias; la mayor proporción corresponde a pacientes con enfermedades cardiovasculares y politraumatizados.
- La ocupación del Sistema Integrado de camas críticas adulto varía a nivel regional desde un 58,8% en la Región de Aysén, hasta 95,7% en la Región del Maule. Según Servicios de Salud varía desde un 58,8% en el Servicio de Salud Aysén hasta 97,5% en el Servicio de Salud del Reloncaví.
- El Ministerio de Salud instruyó a los Servicios de Salud comenzar con la reconversión de camas para adultos cuando alcancen el 90% de ocupación.



CAMAS CRÍTICAS ADULTOS

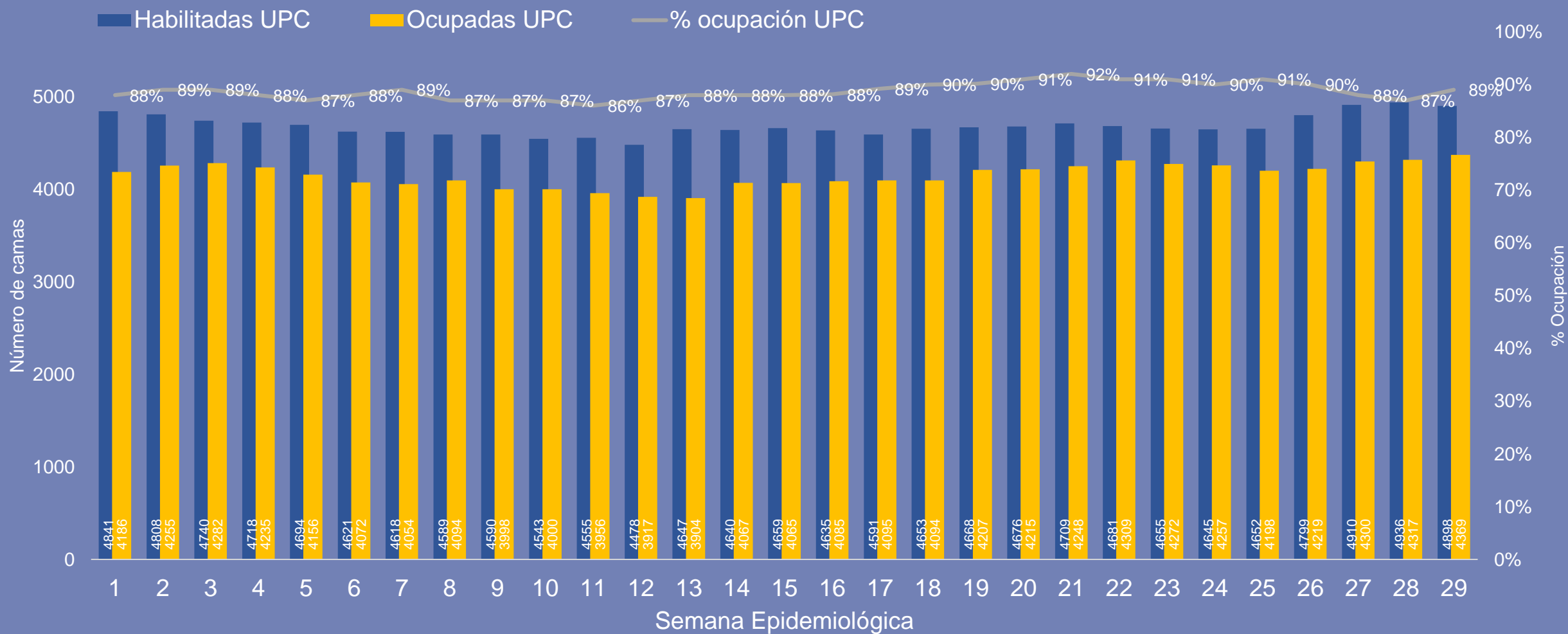
Sistema Integrado Red Asistencial

Detalle	Camas habilitadas	Camas ocupadas	% de ocupación
Sector Público	2.996	2.773	92,6%
Sector Privado	1.913	1.548	80,9%
Total	4.909	4.321	88,0%

Fuente: Reporte Consolidado Camas Críticas Adulto, 24 de julio 2023

MÁXIMO CAMAS UPC ADULTOS 2023

Sistema Integrado. Semana Epidemiológica 29



Fuente: Reporte Consolidado Camas Críticas Pediátricas – Elaborado por la Oficina de Contingencia – Unidad de Gestión Centralizada de Casos

CAMAS CRÍTICAS ADULTOS PACIENTES CON VENTILACIÓN MECÁNICA EN UCI

Sistema Integrado Red Asistencial



Detalle	Pacientes en UCI	Pacientes con ventilación mecánica en UCI	% de pacientes con ventilación mecánica
Sector Público	1.032	606	58,7%
Sector Privado	548	202	36,9%
Total	1.580	808	51,1%

Fuente: Reporte Consolidado Camas Críticas Adulto, 24 de julio 2023



CAMAS CRÍTICAS ADULTOS PACIENTES CON CAUSA RESPIRATORIA

Sistema Integrado Red Asistencial

Detalle	Pacientes en Camas Críticas	Pacientes con causa respiratoria	% de pacientes por causa respiratoria
Sector Público	2.773	397	14,3%
Sector Privado	1.548	219	14,1%
Total	4.321	616	14,3%

Fuente: Reporte Consolidado Camas Críticas Adulto, 24 de julio 2023

CAMAS CRÍTICAS ADULTOS POR REGIÓN

Sistema Integrado Red Asistencial



Región	Camas Críticas habilitadas	Camas Ocupadas	Camas Disponibles	% Ocupación Total
Arica	48	31	17	64,6%
Tarapacá	56	44	12	78,6%
Antofagasta	147	125	22	85,0%
Atacama	46	37	9	80,4%
Coquimbo	163	149	14	91,4%
Valparaíso	368	320	48	87,0%
Metropolitana	2.715	2.438	277	89,8%
O'Higgins	189	159	30	84,1%
Maule	209	200	9	95,7%
Ñuble	87	72	15	82,8%
Biobío	345	290	55	84,1%
Araucanía	211	170	41	80,6%
Los Ríos	56	52	4	92,9%
Los Lagos	195	179	16	91,8%
Aysén	17	10	7	58,8%
Magallanes	57	45	12	78,9%
Total	4.909	4.321	588	88,0%

Fuente: Reporte Consolidado Camas Críticas Adulto, 24 de julio 2023



CAMAS CRÍTICAS ADULTOS POR SERVICIO DE SALUD

Sistema Integrado Red Asistencial

Servicio de Salud	Camas criticas habilitadas	Camas Ocupadas	% Ocupación Total
Arica	48	31	64,6%
Iquique	56	44	78,6%
Antofagasta	147	125	85,0%
Atacama	46	37	80,4%
Coquimbo	163	149	91,4%
Valparaíso-San Antonio	98	91	92,9%
Viña del Mar-Quillota	232	196	84,5%
Aconcagua	38	33	86,8%
M. Norte	440	402	91,4%
M. Occidente	220	210	95,5%
M. Central	470	418	88,9%
M. Oriente	981	827	84,3%
M. Sur	216	210	97,2%
M. Sur Oriente	388	371	95,6%
O'Higgins	189	159	84,1%

Servicio de Salud	Camas criticas habilitadas	Camas Ocupadas	% Ocupación Total
Del Maule	209	200	95,7%
Ñuble	87	72	82,8%
Concepción	142	113	79,6%
Talcahuano	119	104	87,4%
Biobío	72	62	86,1%
Arauco	12	11	91,7%
Araucanía Norte	44	33	75,0%
Araucanía Sur	167	137	82,0%
Valdivia	56	52	92,9%
Osorno	55	43	78,2%
Del Reloncaví	118	115	97,5%
Chiloé	22	21	95,5%
Aysén	17	10	58,8%
Magallanes	57	45	78,9%
Total	4.909	4.321	88,0%

Fuente: Reporte Consolidado Camas Críticas Adulto, 24 de julio 2023

DOTACIÓN, HABILITACIÓN Y OCUPACIÓN DE CAMAS ADULTOS SEGÚN NIVEL DE COMPLEJIDAD

Sector Público



Detalle	Camas Habilitadas	Camas Ocupadas	Camas Disponibles	% de ocupación
Cuidados Básicos	6.353	5.445	908	85,7%
Cuidados Medios	8.171	7.711	460	94,4%
Cuidados Críticos	2.996	2.773	223	92,6%
Total	17.520	15.929	1.591	90,9%

Fuente: Reporte Consolidado Camas Críticas Adulto, 24 de julio 2023



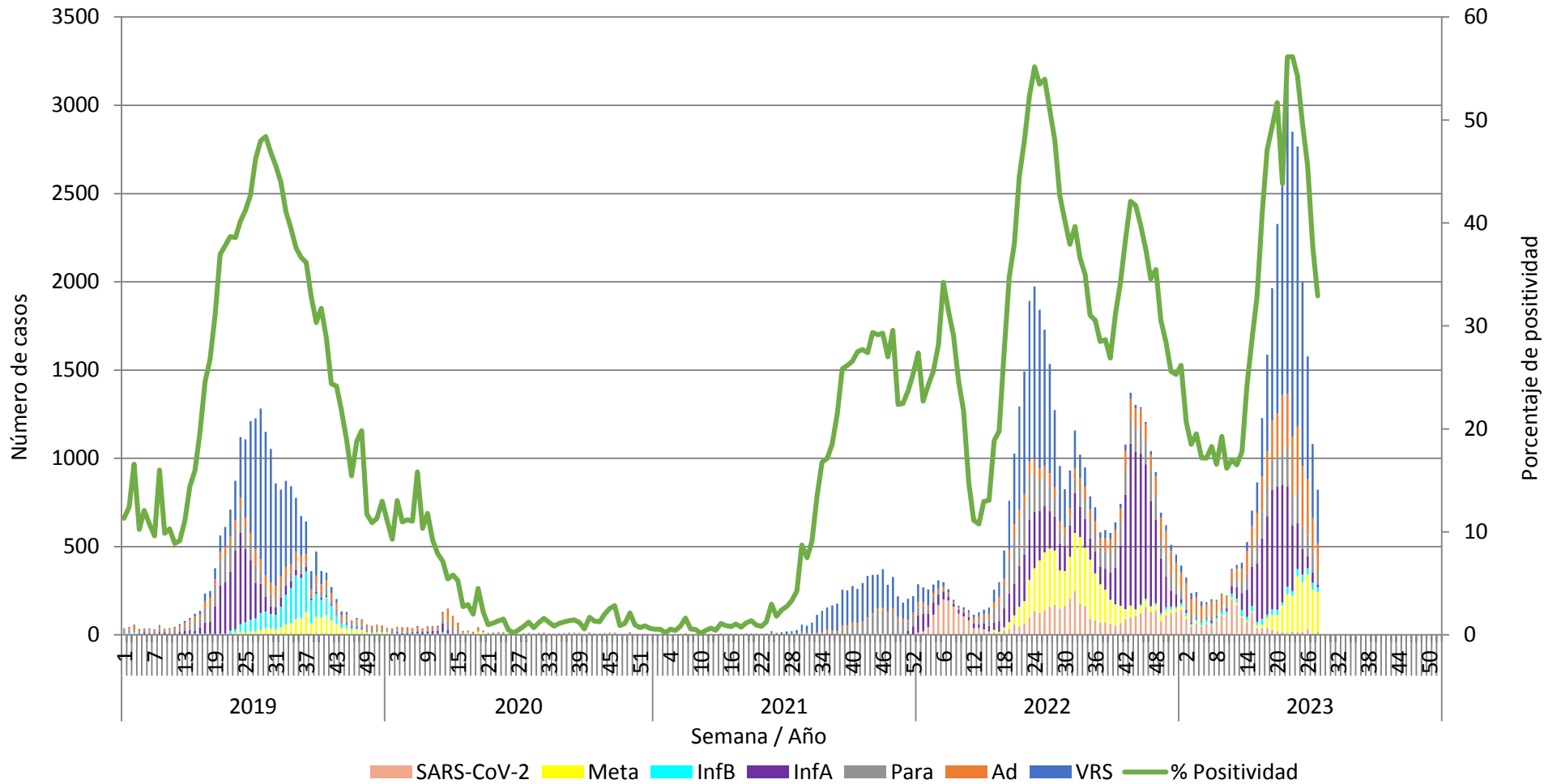
Situación Epidemiológica

Semana Epidemiológica 28

- El Ministerio de Salud se encuentra en alerta desde el 23 de marzo de este año cuando se prorrogó la alerta sanitaria de COVID-19, incluyendo todos los virus respiratorios.
- Desde mayo de este año se observa un aumento importante de la circulación de virus respiratorios en nuestro país. Durante la Semana Epidemiológica 28 (9 de julio – 15 de julio), la positividad de las muestras fue de 32,9%, inferior a la semana 27 (37,6%).
- El 37% de las muestras positivas correspondieron a Virus Respiratorio Sincial (VRS), porcentaje inferior a lo observado en la semana anterior (39%). El grupo de edad más afectado son los menores de un año.
- Estamos enfrentando uno de los brotes de VRS más grandes en los últimos años. Esto puede asociarse a que durante los años de pandemia hubo baja circulación de este virus, lo que produjo una gran cantidad de población susceptible. A esto se suma que el VRS es un virus para el cual no hay vacuna aún.
- Otros virus detectados corresponden a Adenovirus (19,1%), Metapneumovirus (27,6%), Influenza A (1,7), Parainfluenza (9,4%), Influenza B (3,5%) y SARS-CoV-2 (1,8%).

Casos detectados de virus respiratorios por agente y porcentaje de positividad 2019-2023

Semana Epidemiológica 28



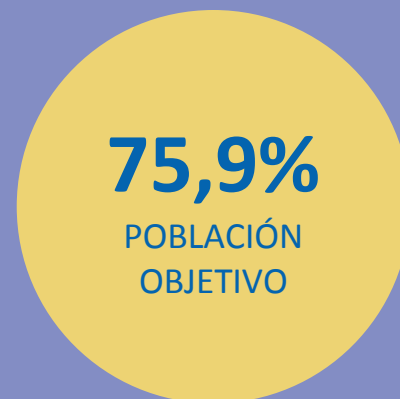
Número de casos detectados de Virus Respiratorios por agente y porcentaje de positividad del total de las muestras analizadas, según semana epidemiológica. Chile 2019-2023 (información de actualización semanal)



CAMPAÑA INVIERNO 2023

INFORME VACUNACIÓN INFLUENZA

25 de julio 2023



6.743.395
dosis administradas

LLAME A SALUD RESPONDE
600•360•7777

100%

Trabajadores de educación

100%

Personal de salud privado

98,8%

Personal de salud público

84,8%

Escolares de 1° a 5° año básico

87,4%

Enfermos crónicos de 11-64 años de edad

70,2%

Niños y niñas de 6 meses a 5 años de edad

62,7%

Personas mayores de 65 años de edad

42,2%

Embarazadas

Más información en: <https://deis.minsal.cl/>

Ministerio de Salud



USO OBLIGATORIO DE MASCARILLA

**para mayores de 5 años
en establecimientos
escolares y espacios
cerrados**

Hasta el fin de la Alerta Sanitaria



CAMPAÑA INVIERNO
CUIDÉMONOS



Uso obligatorio de mascarilla en salas de clase, tanto alumnos desde los 5 años de edad como profesores

- Desde el 15 de junio
- Hasta el fin de la Alerta Sanitaria (31 de agosto)

Medidas de prevención para niños y comunidad escolar



- En lo posible, aislar a los niños menores de un año: no acudir a reuniones familiares, lugares con aglomeraciones y evitar contacto con personas enfermas.
- Se recomienda realizar teletrabajo para cuidadores de población de riesgo.
- Ventilar las salas de clases en los establecimientos educacionales.
- Recuerde que no se necesita certificado médico para justificar la inasistencia ni para volver a clases. No acuda a centros de salud para solicitarlo.

Ministerio de Salud

INDICAMOS el uso de mascarilla en el transporte público y espacios cerrados.



Frente al alza de los virus respiratorios usa tu mascarilla como medida de protección personal.



**CAMPAÑA INVIERNO
CUIDÉMONOS**



Indicamos el uso de mascarilla en el transporte público y espacios cerrados.



CAMPAÑA INVIERNO
Cuidémonos de las
enfermedades respiratorias

RECUERDA

**El uso de mascarilla
es obligatorio**

EN LOS CENTROS DE SALUD



Uso obligatorio de
mascarilla en centros de
salud.



Signos y síntomas en menores de 5 años

Presta especial atención en menores de 1 año

Signos y síntomas generales:

Tos, asociada a alguno de los siguientes síntomas:

- ⚠ Rechazo a la alimentación.
- ⚠ 37.5°C de temperatura axilar o más.
- ⚠ Flemas o “mocos” que dificultan la respiración.
- ⚠ Irritabilidad.

► Llama a Salud Responde o acude a un consultorio o SAPU

Signos y síntomas de gravedad:

- ⚠ Respiración rápida.
- ⚠ Hundimiento de espacios intercostales al respirar.
- ⚠ Apertura de orificios de la nariz al respirar.
- ⚠ Silbidos en el pecho.
- ⚠ Coloración azul en los labios.

► Ante estos signos y síntomas acude a un servicio de urgencia



Signos y síntomas en mayores de 65 años

Signos y síntomas generales:

- ⚠ Decaimiento, cansancio.
- ⚠ Dificultad para moverse.
- ⚠ Agitación.
- ⚠ Inapetencia, rechaza comer.
- ⚠ Tos y/o dolor de cabeza.

► **Llama a Salud Responde o acude a un consultorio o SAPU**

Signos y síntomas de gravedad:

- ⚠ 38°C de temperatura axilar o más.
- ⚠ Desorientación y/o cambios de conducta.
- ⚠ Sensación de ahogo.
- ⚠ No retiene orina y/o deposiciones.

► **Ante estos signos y síntomas acude a un servicio de urgencia**



Signos y síntomas en embarazadas y gestantes

Signos y síntomas generales:

- ⚠ Tos, congestión nasal.
- ⚠ Dolor de garganta.

➤ **Llama a Salud Responde o acude a un consultorio o SAPU**

Signos y síntomas de gravedad:

- ⚠ 38°C de temperatura axilar o más.
- ⚠ Sensación de ahogo.
- ⚠ Dificultad para respirar.

➤ **Ante estos signos y síntomas acude a un servicio de urgencia**

Medidas de **prevención y autocuidado**



Vacúnate

contra la influenza y COVID-19 con esquemas completos para disminuir el riesgo de desarrollar enfermedades respiratorias graves y muerte. Las vacunas son gratuitas para la población de riesgo y aseguradas por el MINSAL.



Usa mascarilla

si presentas síntomas de alguna enfermedad respiratoria. Así evitas propagar el contagio a través de partículas diseminadas en el aire.



Lava tus manos

frecuentemente con agua y jabón, generando abundante espuma por al menos por 40 segundos, cubriendo palmas y dorso de las manos, dedos, uñas, muñecas y antebrazo.



Evita exposición

a contaminación intradomiciliaria: no fumar dentro del domicilio, prender y apagar estufas a parafina fuera del hogar, mantener limpios los sistemas de calefacción de fuego y evitar el uso de braseros.



Cubre tu nariz

y boca al toser o estornudar usando el antebrazo o un papel desechable, el que se debe eliminar de inmediato en un basurero, con un posterior lavado de manos o uso de alcohol gel.



Ventila

espacios cerrados de forma rutinaria, abriendo puertas y ventanas de lados opuestos para generar ventilación cruzada.



Limpia y desinfecta

superficies regularmente evitando levantar polvo al barrer o sacudir.



Cubre filtraciones

de aire en puertas y ventanas para mantener una temperatura adecuada dentro del hogar.



Frente a un problema de salud
**prefiere los establecimientos
de Atención Primaria**
antes que las urgencias hospitalarias.

CESFAM

SAPU

SAR

Buen uso de la Red Asistencial

LLAME A SALUD RESPONDE

600•360•7777



INFORME VIRUS RESPIRATORIOS

Campaña Invierno 2023

