



# INFORME VIRUS RESPIRATORIOS

Campaña Invierno 2023

29 DE JULIO 2023



# Contenidos



El informe que se presenta a continuación incluye información sobre:

- Ocupación de camas críticas pediátricas a nivel nacional y por servicio de salud.
- Situación epidemiológica sobre virus respiratorios.
- Avance de la campaña de vacunación contra la influenza.
- Evolución de las atenciones de urgencias.
- Medidas de prevención.

La información sobre la disponibilidad de camas críticas se informará diariamente, mientras que la información sobre circulación viral, avance de la campaña de vacunación y atenciones de urgencias se informarán de manera semanal.

# SITUACIÓN CAMAS CRÍTICAS PEDIÁTRICAS



- Al 28 de julio de 2023, hay 1.180 camas críticas pediátricas habilitadas en el Sistema Integrado de camas críticas pediátricas de la Red Asistencial, lo que implica un aumento de 59,9% con respecto a las 738 camas de dotación basal del sistema público-privado.
- La ocupación total alcanza las 759 camas críticas pediátricas correspondientes al 64,3% del total disponible (65,4% en el sector público y 61,6% en el sector privado).
- La ocupación del Sistema Integrado de camas críticas pediátricas varía a nivel regional desde un 16,7% en la Región de Aysén hasta 75,0% en la Región del Libertador General Bernardo O'Higgins.
- Según Servicio de Salud, la ocupación varía desde un 16,7% en el Servicio de Salud Aysén hasta 83,9% en el Servicio de Salud Araucanía Sur.
- Desde el inicio de la campaña al 28 de julio se han realizado 426 traslados pediátricos respiratorios, de ellos, 169 niños fueron trasladados al sistema privado. Hasta las 10:00 horas del 28 de julio no se han realizado traslados y no hay traslados en proceso.

# CAMAS CRÍTICAS PEDIÁTRICAS

Sistema Integrado Red Asistencial

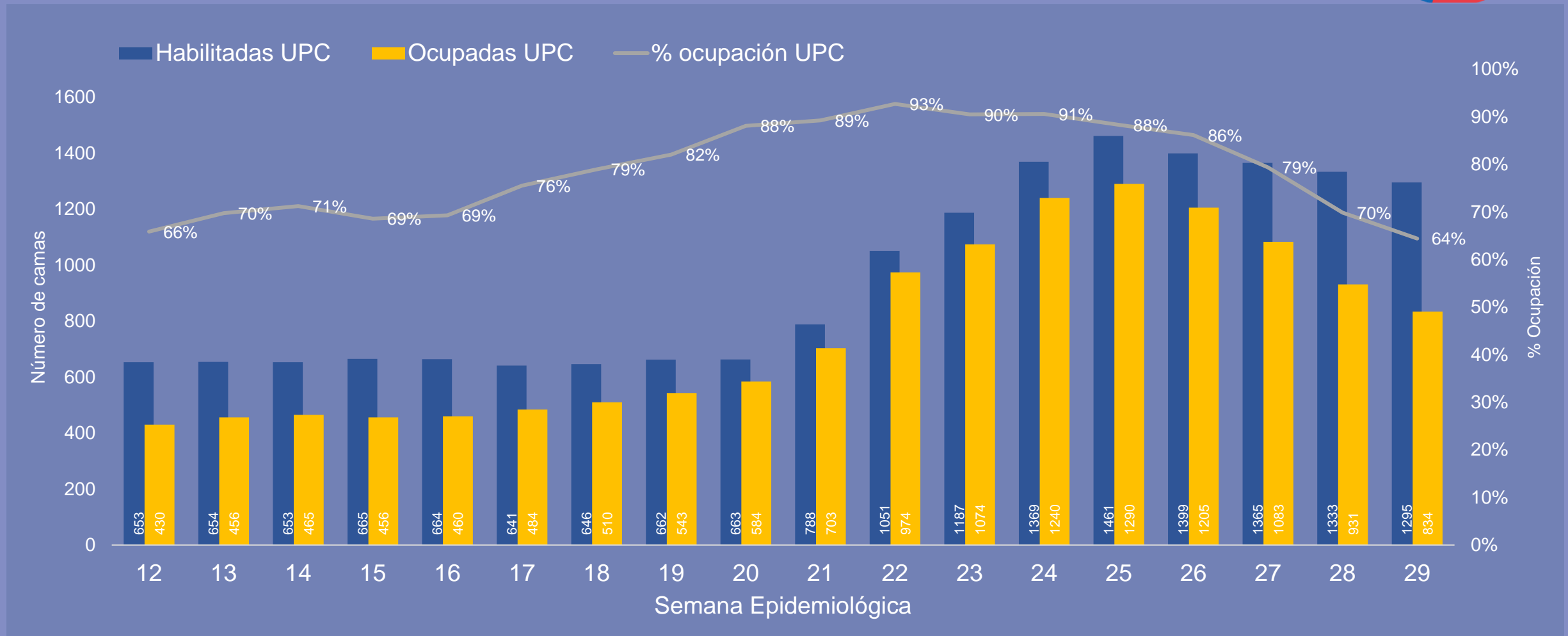


Detalle	Camas habilitadas	Camas ocupadas	% de ocupación
Sector Público	849	555	65,4%
Sector Privado	331	204	61,6%
<b>Total</b>	<b>1.180</b>	<b>759</b>	<b>64,3%</b>

Fuente: Reporte Consolidado Camas Críticas Pediátricas, fecha 28 de julio 2023

# MÁXIMOS DE CAMAS CRÍTICAS PEDIÁTRICAS

## Sistema Integrado Red Asistencial. Semana Epidemiológica 29



Fuente: Reporte Consolidado Camas Críticas Pediátricas – Elaborado por la Oficina de Contingencia – Unidad de Gestión Centralizada de Casos

# CAMAS CRÍTICAS PEDIÁTRICAS POR REGIÓN

## Sistema Integrado Red Asistencial



Región	Camas Críticas habilitadas	Camas Ocupadas	Camas Disponibles	% Ocupación Total
Arica	15	9	6	60,0%
Tarapacá	15	5	10	33,3%
Antofagasta	26	14	12	53,8%
Atacama	10	3	7	30,0%
Coquimbo	52	24	28	46,2%
Valparaíso	90	53	37	58,9%
RM	612	439	173	71,7%
O'Higgins	56	42	14	75,0%
Maule	71	51	20	71,8%
Ñuble	18	9	9	50,0%
Biobío	92	47	45	51,1%
Araucanía	44	31	13	70,5%
Los Ríos	15	3	12	20,0%
Los Lagos	46	24	22	52,2%
Aysén	6	1	5	16,7%
Magallanes	12	4	8	33,3%
<b>Total</b>	<b>1.180</b>	<b>759</b>	<b>421</b>	<b>64,3%</b>

Fuente: Reporte Consolidado Camas Críticas Pediátricas, fecha 28 de julio 2023

# CAMAS CRÍTICAS PEDIÁTRICAS POR SERVICIO DE SALUD

## Sistema Integrado Red Asistencial



Servicio de Salud	Camas habilitadas	Camas Ocupadas	% Ocupación Total
Arica	15	9	60,0%
Iquique	15	5	33,3%
Antofagasta	26	14	53,8%
Atacama	10	3	30,0%
Coquimbo	52	24	46,2%
Valparaíso-San Antonio	23	16	69,6%
Viña del Mar-Quillota	45	30	66,7%
Aconcagua	22	7	31,8%
M. Norte	78	64	82,1%
M. Occidente	49	39	79,6%
M. Central	125	89	71,2%
M. Oriente	211	138	65,4%
M. Sur	59	39	66,1%
M. Sur Oriente	90	70	77,8%
O'Higgins	56	42	75,0%

Servicio de Salud	Camas habilitadas	Camas Ocupadas	% Ocupación Total
Del Maule	71	51	71,8%
Ñuble	18	9	50,0%
Concepción	26	13	50,0%
Talcahuano	32	16	50,0%
Bio - Bio	34	18	52,9%
Arauco	0	0	0,0%
Araucanía Norte	13	5	38,5%
Araucanía Sur	31	26	83,9%
Valdivia	15	3	20,0%
Osorno	20	8	40,0%
Del Reloncaví	18	12	66,7%
Chiloé	8	4	50,0%
Aysén	6	1	16,7%
Magallanes	12	4	33,3%
<b>Total</b>	<b>1.180</b>	<b>759</b>	<b>64,3%</b>

Fuente: Reporte Consolidado Camas Críticas Pediátricas, fecha 28 de julio 2023

# DOTACIÓN, HABILITACIÓN Y OCUPACIÓN DE CAMAS PEDIÁTRICAS SEGÚN NIVEL DE COMPLEJIDAD

Sector Público



Detalle	Dotación	Camas Habilitadas	Camas Ocupadas	Camas Disponibles	% de ocupación
Cuidados Básicos	1.004	949	442	507	46,6%
Cuidados Medios	1.456	1.659	1.077	582	64,9%
Cuidados Críticos	520	849	555	294	65,4%
<b>Total</b>	<b>2.980</b>	<b>3.457</b>	<b>2.074</b>	<b>1.383</b>	<b>60,0%</b>

Fuente: Reporte Consolidado Camas Críticas Pediátricas, fecha 28 de julio 2023





# SITUACIÓN CAMAS CRÍTICAS ADULTOS

- Al 28 de julio de 2023, hay 4.894 camas críticas adulto habilitadas en el Sistema Integrado de camas críticas adultos de la Red Asistencial.
- La ocupación total alcanza las 4.307 camas críticas adulto correspondientes al 88% del total disponible (90,7% en el sector público y 83,8% en el sector privado). La ocupación de camas críticas adultos se mantiene habitualmente sobre el 84%.
- El 50,7% de los pacientes en UCI están con ventilación mecánica.
- Actualmente el 12,9% de las personas hospitalizadas en camas críticas adultos corresponde a patologías respiratorias; la mayor proporción corresponde a pacientes con enfermedades cardiovasculares y politraumatizados.
- La ocupación del Sistema Integrado de camas críticas adulto varía a nivel regional desde un 58,8% en la Región de Aysén hasta 92,8% en la Región del Maule. Según Servicios de Salud varía desde un 58,8% en el Servicio de Salud Aysén hasta 98,4% en los Servicios de Salud Metropolitano Sur Oriente.
- El Ministerio de Salud instruyó a los Servicios de Salud comenzar con la reconversión de camas para adultos cuando alcancen el 90% de ocupación.



# CAMAS CRÍTICAS ADULTOS

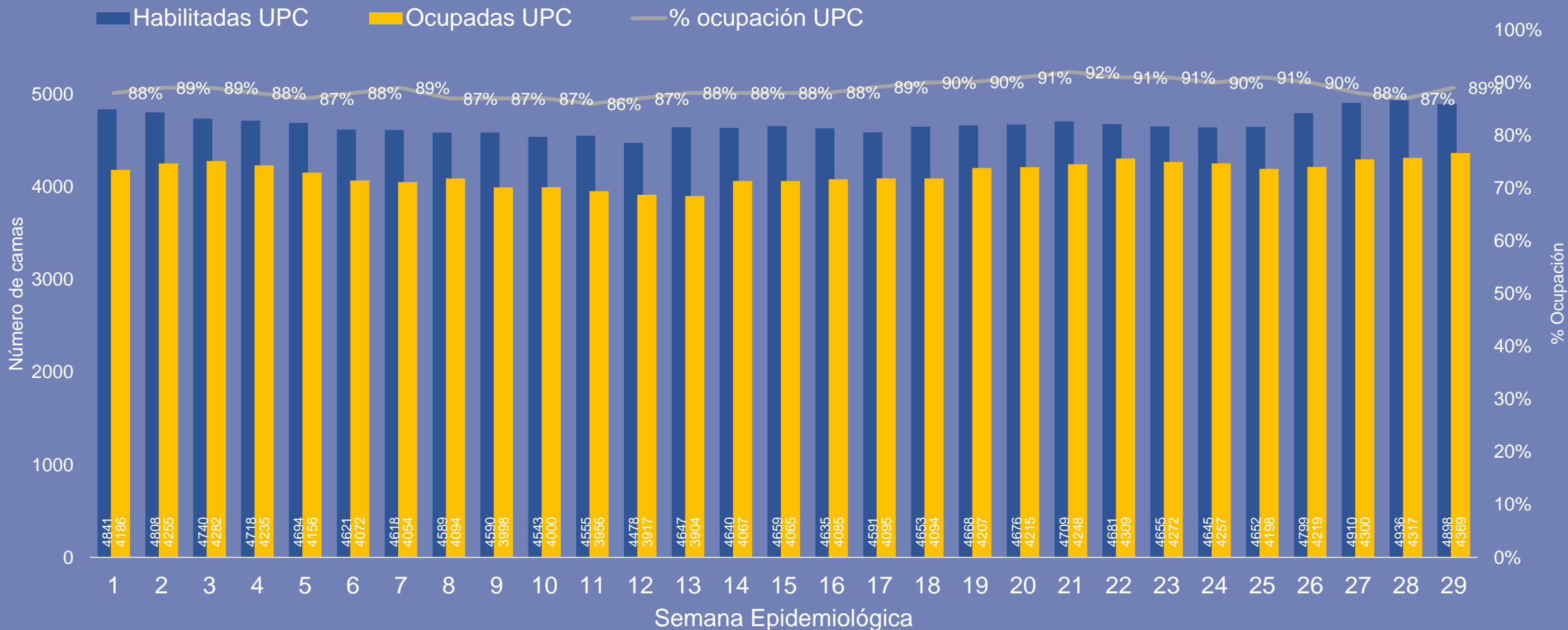
## Sistema Integrado Red Asistencial

Detalle	Camas habilitadas	Camas ocupadas	% de ocupación
Sector Público	3.009	2.728	90,7%
Sector Privado	1.885	1.579	83,8%
<b>Total</b>	<b>4.894</b>	<b>4.307</b>	<b>88,0%</b>

Fuente: Reporte Consolidado Camas Críticas Adulto, 28 de julio 2023

# MÁXIMO CAMAS UPC ADULTOS 2023

## Sistema Integrado. Semana Epidemiológica 29



# CAMAS CRÍTICAS ADULTOS PACIENTES CON VENTILACIÓN MECÁNICA EN UCI

## Sistema Integrado Red Asistencial



Detalle	Pacientes en UCI	Pacientes con ventilación mecánica en UCI	% de pacientes con ventilación mecánica
Sector Público	1.008	601	59,6%
Sector Privado	543	185	34,1%
<b>Total</b>	<b>1.551</b>	<b>786</b>	<b>50,7%</b>

Fuente: Reporte Consolidado Camas Críticas Adulto, 28 de julio 2023



# CAMAS CRÍTICAS ADULTOS PACIENTES CON CAUSA RESPIRATORIA

Sistema Integrado Red Asistencial

Detalle	Pacientes en Camas Críticas	Pacientes con causa respiratoria	% de pacientes por causa respiratoria
Sector Público	2.728	363	13,3%
Sector Privado	1.579	194	12,3%
<b>Total</b>	<b>4.307</b>	<b>557</b>	<b>12,9%</b>

Fuente: Reporte Consolidado Camas Críticas Adulto, 28 de julio 2023

# CAMAS CRÍTICAS ADULTOS POR REGIÓN

Sistema Integrado Red Asistencial



Región	Camas Críticas habilitadas	Camas Ocupadas	Camas Disponibles	% Ocupación Total
Arica	48	30	18	62,5%
Tarapacá	56	37	19	66,1%
Antofagasta	147	120	27	81,6%
Atacama	49	36	13	73,5%
Coquimbo	165	133	32	80,6%
Valparaíso	350	309	41	88,3%
Metropolitana	2.707	2.484	223	91,8%
O'Higgins	189	155	34	82,0%
Maule	209	194	15	92,8%
Ñuble	87	74	13	85,1%
Biobío	345	296	49	85,8%
Araucanía	217	175	42	80,6%
Los Ríos	56	47	9	83,9%
Los Lagos	195	163	32	83,6%
Aysén	17	10	7	58,8%
Magallanes	57	44	13	77,2%
<b>Total</b>	<b>4.894</b>	<b>4.307</b>	<b>587</b>	<b>88,0%</b>

Fuente: Reporte Consolidado Camas Críticas Adulto, 28 de julio 2023



# CAMAS CRÍTICAS ADULTOS POR SERVICIO DE SALUD

Sistema Integrado Red Asistencial

Servicio de Salud.	Camas criticas habilitadas	Camas Ocupadas	% Ocupación Total
Arica	48	30	62,5%
Iquique	56	37	66,1%
Antofagasta	147	120	81,6%
Atacama	49	36	73,5%
Coquimbo	165	133	80,6%
Valparaíso-San Antonio	98	90	91,8%
Viña del Mar-Quillota	214	190	88,8%
Aconcagua	38	29	76,3%
M. Norte	433	403	93,1%
M. Occidente	219	209	95,4%
M. Central	465	441	94,8%
M. Oriente	985	838	85,1%
M. Sur	218	212	97,2%
M. Sur Oriente	387	381	98,4%
O'Higgins	189	155	82,0%

Servicio de Salud	Camas criticas habilitadas	Camas Ocupadas	% Ocupación Total
Del Maule	209	194	92,8%
Ñuble	87	74	85,1%
Concepción	142	118	83,1%
Talcahuano	119	103	86,6%
Bio - Bio	72	65	90,3%
Arauco	12	10	83,3%
Araucanía Norte	44	31	70,5%
Araucanía Sur	173	144	83,2%
Valdivia	56	47	83,9%
Osorno	55	34	61,8%
Del Reloncaví	118	109	92,4%
Chiloé	22	20	90,9%
Aysén	17	10	58,8%
Magallanes	57	44	77,2%
<b>Total</b>	<b>4.894</b>	<b>4.307</b>	<b>88,0%</b>

Fuente: Reporte Consolidado Camas Críticas Adulto, 28 de julio 2023

# DOTACIÓN, HABILITACIÓN Y OCUPACIÓN DE CAMAS ADULTOS SEGÚN NIVEL DE COMPLEJIDAD

Sector Público



Detalle	Camas Habilitadas	Camas Ocupadas	Camas Disponibles	% de ocupación
Cuidados Básicos	6.332	5.384	948	85,0%
Cuidados Medios	8.195	7.629	566	93,1%
Cuidados Críticos	3.009	2.728	281	90,7%
<b>Total</b>	<b>17.536</b>	<b>15.741</b>	<b>1.795</b>	<b>89,8%</b>

Fuente: Reporte Consolidado Camas Críticas Adulto, 28 de julio 2023



# Situación Epidemiológica

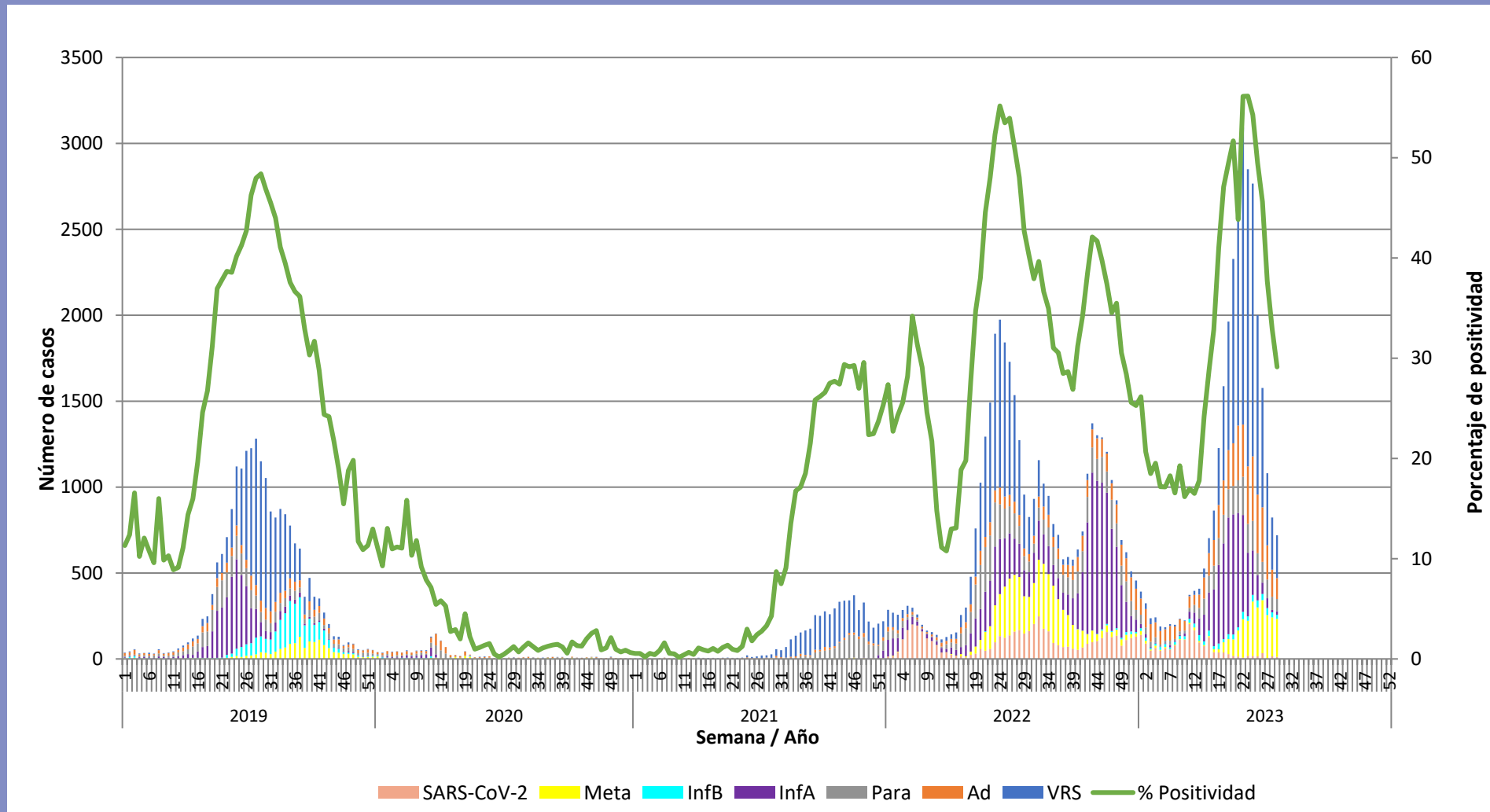
## Semana epidemiológica 29



- El Ministerio de Salud se encuentra en alerta desde el 23 de marzo de este año cuando se prorrogó la alerta sanitaria de COVID-19, incluyendo todos los virus respiratorios.
- Desde mayo de este año se observa un aumento importante de la circulación de virus respiratorios en nuestro país. Durante la Semana Epidemiológica 29 (16-22 de julio), la positividad de las muestras fue de 29,1%, inferior a la semana 28 (32,9%)
- El 34,7% de las muestras positivas correspondieron a Virus Respiratorio Sincicial (VRS), porcentaje inferior a lo observado en la semana anterior (37%). El grupo de edad más afectado son los menores de un año.
- Estamos enfrentando uno de los brotes de VRS más grandes en los últimos años. Esto puede asociarse a que durante los años de pandemia hubo baja circulación de este virus, lo que produjo una gran cantidad de población susceptible. A esto se suma que el VRS es un virus para el cual no hay vacuna aún.
- Otros virus detectados corresponden a Adenovirus (16,8%), Metapneumovirus (30,7%), Influenza A (2,8), Parainfluenza (10,0%), Influenza B (3,3%) y SARS-CoV-2 (1,7%).

# Casos detectados de virus respiratorios por agente y porcentaje de positividad 2019-2023

Semana Epidemiológica 29



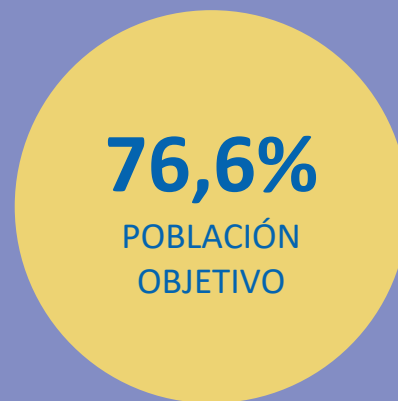
Número de casos detectados de Virus Respiratorios por agente y porcentaje de positividad del total de las muestras analizadas, según semana epidemiológica. Chile 2019-2023 (información de actualización semanal)



# CAMPAÑA INVIERNO 2023

## INFORME VACUNACIÓN INFLUENZA

29 de julio 2023



**6.806.327**  
dosis administradas

LLAME A SALUD RESPONDE  
**600-360-7777**

**100%**

Trabajadores de educación

**100%**

Personal de salud privado

**99,1%**

Personal de salud público

**84,9%**

Escolares de 1° a 5° año básico

**88,5%**

Enfermos crónicos de 11-64 años de edad

**71,0%**

Niños y niñas de 6 meses a 5 años de edad

**63,2%**

Personas mayores de 65 años de edad

**43,2%**

Embarazadas

Más información en: <https://deis.minsal.cl/>

Ministerio de Salud



## USO OBLIGATORIO DE MASCARILLA

**para mayores de 5 años  
en establecimientos  
escolares y espacios  
cerrados**

Hasta el fin de la Alerta Sanitaria



**CAMPAÑA INVIERNO  
CUIDÉMONOS**



Uso obligatorio de mascarilla en salas de clase, tanto alumnos desde los 5 años de edad como profesores

- Desde el 15 de junio
- Hasta el fin de la Alerta Sanitaria (31 de agosto)

# Medidas de prevención para niños y comunidad escolar



- En lo posible, aislar a los niños menores de un año: no acudir a reuniones familiares, lugares con aglomeraciones y evitar contacto con personas enfermas.
- Se recomienda realizar teletrabajo para cuidadores de población de riesgo.
- Ventilar las salas de clases en los establecimientos educacionales.
- Recuerde que no se necesita certificado médico para justificar la inasistencia ni para volver a clases. No acuda a centros de salud para solicitarlo.



**CAMPAÑA INVIERNO**  
**Cuidémonos de las**  
enfermedades respiratorias

RECUERDA

**El uso de mascarilla  
es obligatorio**

**EN LOS CENTROS DE SALUD**



Uso obligatorio de  
mascarilla en centros de  
salud.



# Signos y síntomas en menores de 5 años

**Presta especial atención en menores de 1 año**

## Signos y síntomas generales:

Tos, asociada a alguno de los siguientes síntomas:

- ⚠ Rechazo a la alimentación.
- ⚠ 37.5°C de temperatura axilar o más.
- ⚠ Flemas o “mocos” que dificultan la respiración.
- ⚠ Irritabilidad.

**► Llama a Salud Responde o acude a un consultorio o SAPU**

## Signos y síntomas de gravedad:

- ⚠ Respiración rápida.
- ⚠ Hundimiento de espacios intercostales al respirar.
- ⚠ Apertura de orificios de la nariz al respirar.
- ⚠ Silbidos en el pecho.
- ⚠ Coloración azul en los labios.

**► Ante estos signos y síntomas acude a un servicio de urgencia**



# Signos y síntomas en mayores de 65 años

## Signos y síntomas generales:

- ⚠ Decaimiento, cansancio.
- ⚠ Dificultad para moverse.
- ⚠ Agitación.
- ⚠ Inapetencia, rechaza comer.
- ⚠ Tos y/o dolor de cabeza.

► **Llama a Salud Responde o acude a un consultorio o SAPU**

## Signos y síntomas de gravedad:

- ⚠ 38°C de temperatura axilar o más.
- ⚠ Desorientación y/o cambios de conducta.
- ⚠ Sensación de ahogo.
- ⚠ No retiene orina y/o deposiciones.

► **Ante estos signos y síntomas acude a un servicio de urgencia**





# Signos y síntomas en embarazadas y gestantes

## Signos y síntomas generales:

- ⚠ Tos, congestión nasal.
- ⚠ Dolor de garganta.

➤ **Llama a Salud Responde o acude a un consultorio o SAPU**

## Signos y síntomas de gravedad:

- ⚠ 38°C de temperatura axilar o más.
- ⚠ Sensación de ahogo.
- ⚠ Dificultad para respirar.

➤ **Ante estos signos y síntomas acude a un servicio de urgencia**

# Medidas de **prevención y autocuidado**



## **Vacúnate**

**contra la influenza y COVID-19** con esquemas completos para disminuir el riesgo de desarrollar enfermedades respiratorias graves y muerte. Las vacunas son gratuitas para la población de riesgo y aseguradas por el MINSAL.



## **Usa mascarilla**

**si presentas síntomas** de alguna enfermedad respiratoria. Así evitas propagar el contagio a través de partículas diseminadas en el aire.



## **Lava tus manos**

**frecuentemente** con agua y jabón, generando abundante espuma por al menos por 40 segundos, cubriendo palmas y dorso de las manos, dedos, uñas, muñecas y antebrazo.



## **Evita exposición**

**a contaminación intradomiciliaria:** no fumar dentro del domicilio, prender y apagar estufas a parafina fuera del hogar, mantener limpios los sistemas de calefacción de fuego y evitar el uso de braseros.



## **Cubre tu nariz**

**y boca al toser o estornudar** usando el antebrazo o un papel desechable, el que se debe eliminar de inmediato en un basurero, con un posterior lavado de manos o uso de alcohol gel.



## **Ventila**

**espacios cerrados** de forma rutinaria, abriendo puertas y ventanas de lados opuestos para generar ventilación cruzada.



## **Limpia y desinfecta**

**superficies** regularmente evitando levantar polvo al barrer o sacudir.



## **Cubre filtraciones**

**de aire en puertas y ventanas** para mantener una temperatura adecuada dentro del hogar.



Frente a un problema de salud  
**prefiere los establecimientos  
de Atención Primaria**  
antes que las urgencias hospitalarias.

**CESFAM**

**SAPU**

**SAR**

# Buen uso de la Red Asistencial

LLAME A SALUD RESPONDE

**600•360•7777**



# INFORME VIRUS RESPIRATORIOS

Campaña Invierno 2023

