



INFORME VIRUS RESPIRATORIOS



Campaña Invierno 2023

23 DE JULIO 2023

Contenidos



El informe que se presenta a continuación incluye información sobre:

- Ocupación de camas críticas pediátricas a nivel nacional y por servicio de salud.
- Situación epidemiológica sobre virus respiratorios.
- Avance de la Campaña de Vacunación Contra la Influenza.
- Evolución de las atenciones de urgencias.
- Medidas de prevención.

La información sobre la disponibilidad de camas críticas se informará diariamente, mientras que la información sobre circulación viral, avance de la campaña de vacunación y atenciones de urgencias se informarán de manera semanal.

SITUACIÓN CAMAS CRÍTICAS PEDIÁTRICAS



- Al 22 de julio de 2023, hay 1.207 camas críticas pediátricas habilitadas en el Sistema Integrado de camas críticas pediátricas de la Red Asistencial, lo que implica un aumento de 63,6% con respecto a las 738 camas de dotación basal del sistema público-privado.
- La ocupación total alcanza las 722 camas críticas pediátricas correspondientes al 59,8% del total disponible (62,2% en el sector público y 53,9% en el sector privado).
- La ocupación del Sistema Integrado de camas críticas pediátricas varía a nivel regional desde un 16,7% en las regiones de Aysén y de Magallanes hasta 73,2% en la Región del Maule.
- Según Servicio de Salud, la ocupación varía desde un 16,7% en los Servicios de Salud Aysén y Magallanes hasta 86,7% en el Servicio de Salud del Reloncaví.
- Hasta las 10:00 horas del 22 de julio no se habían realizado traslados y no había traslados en proceso. Desde el inicio de la campaña se han realizado 425 traslados pediátricos respiratorios acumulados (169 niños fueron trasladados al sistema privado).

CAMAS CRÍTICAS PEDIÁTRICAS

Sistema Integrado Red Asistencial

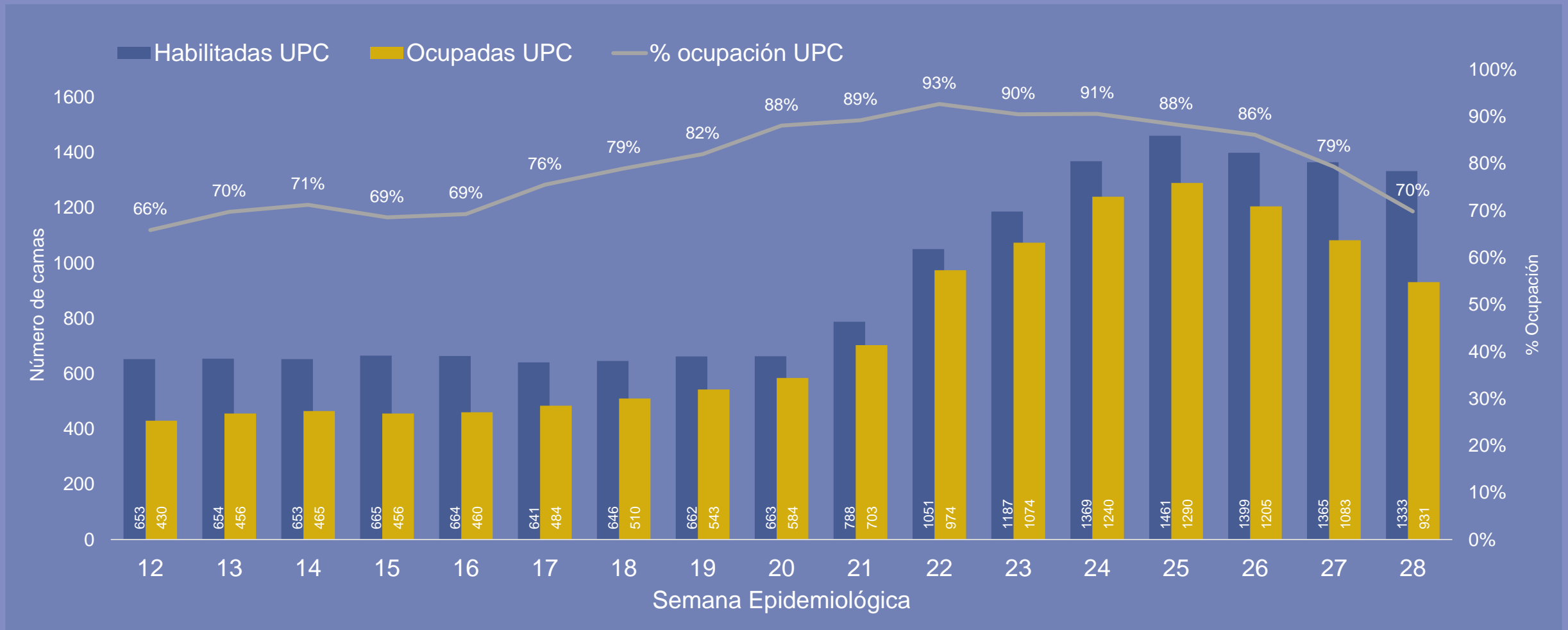


Detalle	Camas Habilitadas	Camas Ocupadas	% de Ocupación
Sector Público	860	535	62,2%
Sector Privado	347	187	53,9%
Total	1.207	722	59,8%

Fuente: Reporte Consolidado Camas Críticas Pediátricas, fecha 22 de julio 2023

MÁXIMOS DE CAMAS CRÍTICAS PEDIÁTRICAS

Sistema Integrado Red Asistencial. Semana Epidemiológica 28



Fuente UGCC, elaborado por el Departamento de Planificación Presupuestaria y Gestión de la Información, DIGERA

CAMAS CRÍTICAS PEDIÁTRICAS POR REGIÓN

Sistema Integrado Red Asistencial



Región	Camas Críticas Habilitadas	Camas Ocupadas	Camas Disponibles	% Ocupación Total
Arica	15	5	10	33,3%
Tarapacá	15	4	11	26,7%
Antofagasta	26	13	13	50,0%
Atacama	10	5	5	50,0%
Coquimbo	51	26	25	51,0%
Valparaíso	86	45	41	52,3%
RM	630	415	215	65,9%
O'Higgins	56	39	17	69,6%
Maule	71	52	19	73,2%
Ñuble	20	6	14	30,0%
Biobío	92	38	54	41,3%
Araucanía	44	29	15	65,9%
Los Ríos	15	3	12	20,0%
Los Lagos	58	39	19	67,2%
Aysén	6	1	5	16,7%
Magallanes	12	2	10	16,7%
Total	1.207	722	485	59,8%

Fuente: Reporte Consolidado Camas Críticas Pediátricas, fecha 22 de julio 2023

CAMAS CRÍTICAS PEDIÁTRICAS POR SERVICIO DE SALUD

Sistema Integrado Red Asistencial



Servicio de Salud	Camas Habilitadas	Camas Ocupadas	% Ocupación Total
Arica	15	5	33,3%
Iquique	15	4	26,7%
Antofagasta	26	13	50,0%
Atacama	10	5	50,0%
Coquimbo	51	26	51,0%
Valparaíso-San Antonio	23	14	60,9%
Viña del Mar-Quillota	41	23	56,1%
Aconcagua	22	8	36,4%
M. Norte	72	62	86,1%
M. Occidente	49	41	83,7%
M. Central	124	95	76,6%
M. Oriente	226	122	54,0%
M. Sur	69	40	58,0%
M. Sur Oriente	90	55	61,1%
O'Higgins	56	39	69,6%

Servicio de Salud	Camas Habilitadas	Camas Ocupadas	% Ocupación Total
Del Maule	71	52	73,2%
Ñuble	20	6	30,0%
Concepción	26	8	30,8%
Talcahuano	32	14	43,8%
Biobío	34	16	47,1%
Arauco	0	0	0,0%
Araucanía Norte	13	4	30,8%
Araucanía Sur	31	25	80,6%
Valdivia	15	3	20,0%
Osorno	20	8	40,0%
Del Reloncaví	30	26	86,7%
Chiloé	8	5	62,5%
Aysén	6	1	16,7%
Magallanes	12	2	16,7%
Total	1.207	722	59,8%

Fuente: Reporte Consolidado Camas Críticas Pediátricas, fecha 22 de julio 2023

DOTACIÓN, HABILITACIÓN Y OCUPACIÓN DE CAMAS PEDIÁTRICAS SEGÚN NIVEL DE COMPLEJIDAD

Sector Público



Detalle	Dotación	Camas Habilitadas	Camas Ocupadas	Camas Disponibles	% de ocupación
Cuidados Básicos	1.004	902	372	530	41,2%
Cuidados Medios	1.456	1.627	1.036	591	63,7%
Cuidados Críticos	520	860	535	325	62,2%
Total	2.980	3.389	1.943	1.446	57,3%

Fuente: Reporte Consolidado Camas Críticas Pediátricas, fecha 22 de julio 2023



SITUACIÓN CAMAS CRÍTICAS ADULTOS

- Al 22 de julio de 2023, hay 4.872 camas críticas adulto habilitadas en el Sistema Integrado de camas críticas adultos de la Red Asistencial.
- La ocupación total alcanza las 4.260 camas críticas adulto correspondientes al 87,4% del total disponible (90% en el sector público y 83,4% en el sector privado). La ocupación de camas críticas adultos se mantiene habitualmente sobre el 84%.
- El 51,1% de los pacientes en UCI están con ventilación mecánica.
- Actualmente el 13,6% de las personas hospitalizadas en camas críticas adultos corresponde a patologías respiratorias; la mayor proporción corresponde a pacientes con enfermedades cardiovasculares y politraumatizados.
- La ocupación del Sistema Integrado de camas críticas adulto varía a nivel regional desde un 50% en la Región de Aysén, hasta 92,8% en la Región del Maule. Según Servicios de Salud varía desde un 50% en el Servicio de Salud de Aysén hasta 97,2% en los Servicios de Salud Metropolitano Sur y Metropolitano Sur Oriente.
- El Ministerio de Salud instruyó a los Servicios de Salud comenzar con la reconversión de camas para adultos cuando alcancen el 90% de ocupación.



CAMAS CRÍTICAS ADULTOS

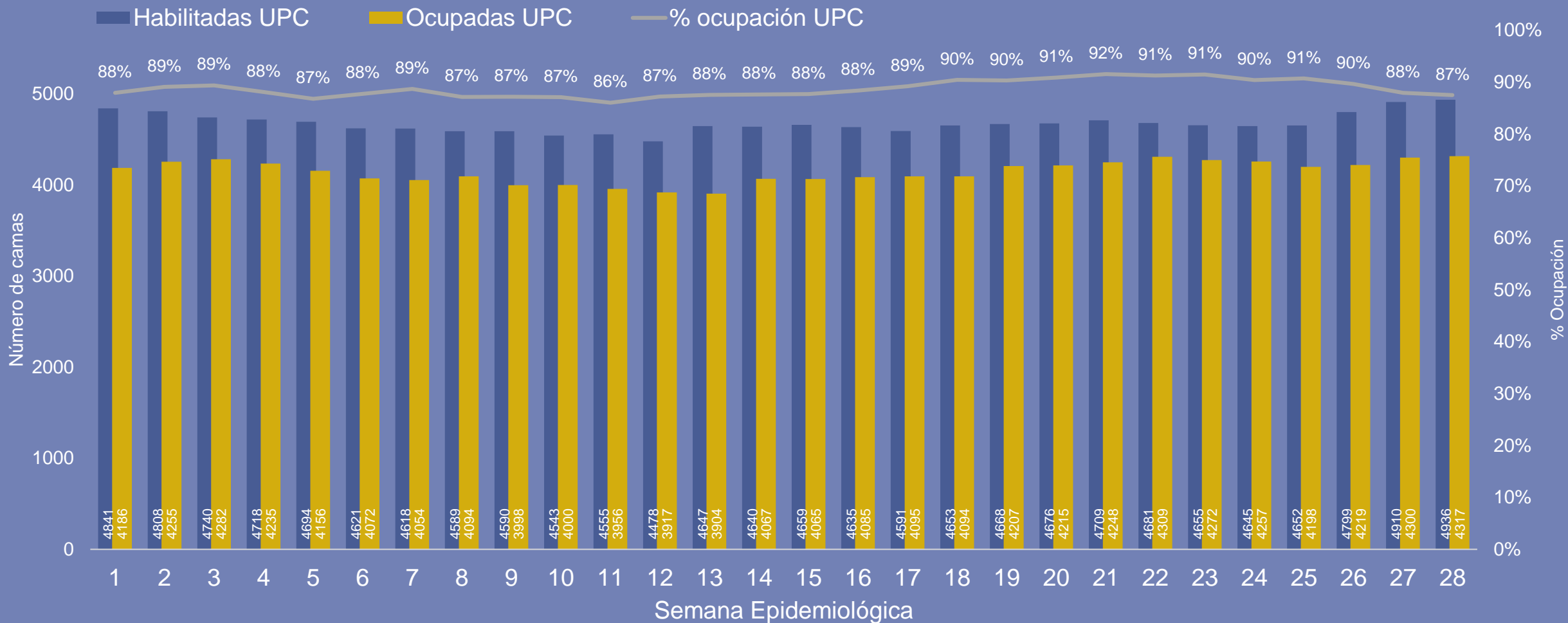
Sistema Integrado Red Asistencial

Detalle	Camas Habilitadas	Camas Ocupadas	% de Ocupación
Sector Público	3.001	2.700	90,0%
Sector Privado	1.871	1.560	83,4%
Total	4.872	4.260	87,4%

Fuente: Reporte Consolidado Camas Críticas Adulto, 22 de julio 2023

MÁXIMO CAMAS UPC ADULTOS 2023

Sistema Integrado. Semana Epidemiológica 28



CAMAS CRÍTICAS ADULTOS PACIENTES CON VENTILACIÓN MECÁNICA EN UCI

Sistema Integrado Red Asistencial



Detalle	Pacientes en UCI	Pacientes con Ventilación Mecánica en UCI	% de pacientes con Ventilación Mecánica
Sector Público	1.011	602	59,5%
Sector Privado	530	185	34,9%
Total	1.541	787	51,1%

Fuente: Reporte Consolidado Camas Críticas Adulto, 22 de julio 2023



CAMAS CRÍTICAS ADULTOS PACIENTES CON CAUSA RESPIRATORIA

Sistema Integrado Red Asistencial

Detalle	Pacientes en Camas Críticas	Pacientes con Causa Respiratoria	% de Pacientes por Causa Respiratoria
Sector Público	2.700	351	13,0%
Sector Privado	1.560	227	14,6%
Total	4.260	578	13,6%

Fuente: Reporte Consolidado Camas Críticas Adulto, 22 de julio 2023

CAMAS CRÍTICAS ADULTOS POR REGIÓN

Sistema Integrado Red Asistencial



Región	Camas Críticas Habilitadas	Camas Ocupadas	Camas Disponibles	% Ocupación Total
Arica	48	33	15	68,8%
Tarapacá	51	41	10	80,4%
Antofagasta	145	119	26	82,1%
Atacama	46	38	8	82,6%
Coquimbo	164	141	23	86,0%
Valparaíso	369	330	39	89,4%
Metropolitana	2.706	2.432	274	89,9%
O'Higgins	189	150	39	79,4%
Maule	209	194	15	92,8%
Ñuble	87	64	23	73,6%
Biobío	345	283	62	82,0%
Araucanía	213	174	39	81,7%
Los Ríos	56	50	6	89,3%
Los Lagos	181	166	15	91,7%
Aysén	16	8	8	50,0%
Magallanes	47	37	10	78,7%
Total	4.872	4.260	612	87,4%

Fuente: Reporte Consolidado Camas Críticas Adulto, 22 de julio 2023



CAMAS CRÍTICAS ADULTOS POR SERVICIO DE SALUD

Sistema Integrado Red Asistencial

Servicio de Salud	Camas Criticas Habilitadas	Camas Ocupadas	% Ocupación Total
Arica	48	33	68,8%
Iquique	51	41	80,4%
Antofagasta	145	119	82,1%
Atacama	46	38	82,6%
Coquimbo	164	141	86,0%
Valparaíso-San Antonio	98	91	92,9%
Viña del Mar-Quillota	233	205	88,0%
Aconcagua	38	34	89,5%
M. Norte	439	394	89,7%
M. Occidente	220	205	93,2%
M. Central	460	424	92,2%
M. Oriente	981	820	83,6%
M. Sur	218	212	97,2%
M. Sur Oriente	388	377	97,2%
O'Higgins	189	150	79,4%

Servicio de Salud	Camas Criticas Habilitadas	Camas Ocupadas	% Ocupación Total
Del Maule	209	194	92,8%
Ñuble	87	64	73,6%
Concepción	142	121	85,2%
Talcahuano	119	102	85,7%
Biobío	72	50	69,4%
Arauco	12	10	83,3%
Araucanía Norte	44	32	72,7%
Araucanía Sur	169	142	84,0%
Valdivia	56	50	89,3%
Osorno	47	38	80,9%
Del Reloncaví	112	107	95,5%
Chiloé	22	21	95,5%
Aysén	16	8	50,0%
Magallanes	47	37	78,7%
Total	4.872	4.260	87,4%

Fuente: Reporte Consolidado Camas Críticas Adulto, 22 de julio 2023

DOTACIÓN, HABILITACIÓN Y OCUPACIÓN DE CAMAS ADULTOS SEGÚN NIVEL DE COMPLEJIDAD

Sector Público



Detalle	Camas Habilitadas	Camas Ocupadas	Camas Disponibles	% de ocupación
Cuidados Básicos	6.054	5.007	1.047	82,7%
Cuidados Medios	8.098	7.368	730	91,0%
Cuidados Críticos	3.001	2.700	301	90,0%
Total	17.153	15.075	2.078	87,9%

Fuente: Reporte Consolidado Camas Críticas Adulto, 22 de julio 2023

Situación Epidemiológica

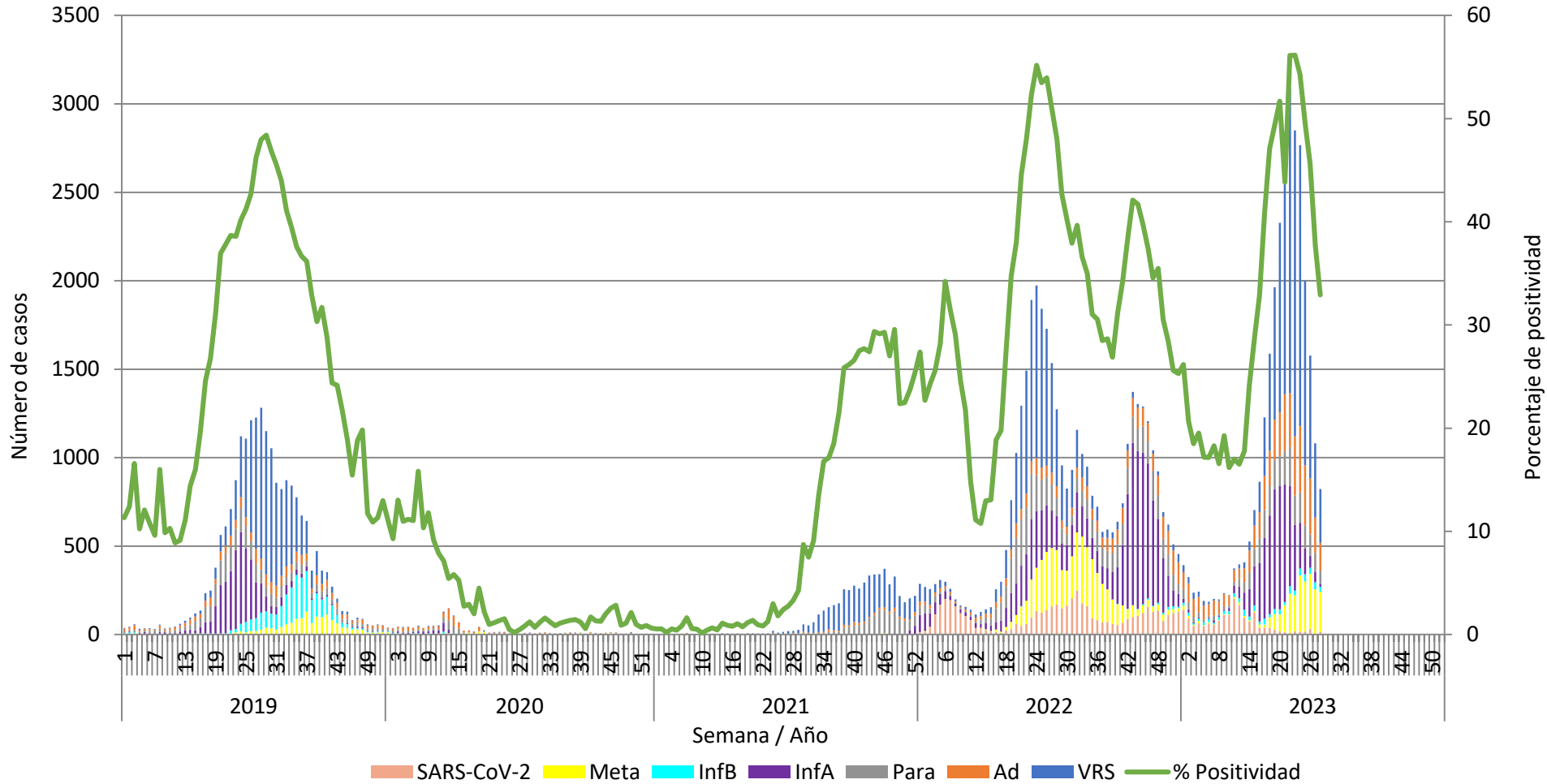
Semana epidemiológica 28



- El Ministerio de Salud se encuentra en alerta desde el 23 de marzo de este año cuando se prorrogó la alerta sanitaria de COVID-19, incluyendo todos los virus respiratorios.
- Desde mayo de este año se observa un aumento importante de la circulación de virus respiratorios en nuestro país. Durante la Semana Epidemiológica 28 (9 de julio – 15 de julio), la positividad de las muestras fue de 32,9%, inferior a la semana 27 (37,6%)
- El 37% de las muestras positivas correspondieron a Virus Respiratorio Sincial (VRS), porcentaje inferior a lo observado en la semana anterior (39%). El grupo de edad más afectado son los menores de un año.
- Estamos enfrentando uno de los brotes de VRS más grandes en los últimos años. Esto puede asociarse a que durante los años de pandemia hubo baja circulación de este virus, lo que produjo una gran cantidad de población susceptible. A esto se suma que el VRS es un virus para el cual no hay vacuna aún.
- Otros virus detectados corresponden a Adenovirus (19,1%), Metapneumovirus (27,6%), Influenza A (1,7), Parainfluenza (9,4%), Influenza B (3,5%) y SARS-CoV-2 (1,8%).

Casos detectados de virus respiratorios por agente y porcentaje de positividad 2019-2023

Semana Epidemiológica 28



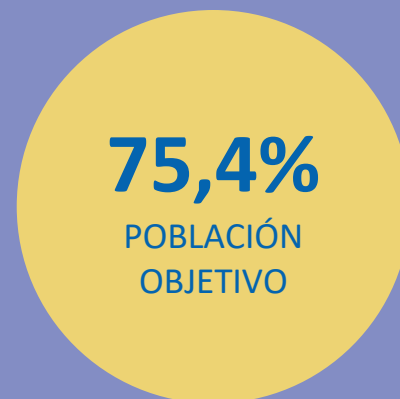
Número de casos detectados de Virus Respiratorios por agente y porcentaje de positividad del total de las muestras analizadas, según semana epidemiológica. Chile 2019-2023 (información de actualización semanal)



CAMPAÑA INVIERNO 2023

INFORME VACUNACIÓN INFLUENZA

21 de julio 2023



6.700.897
dosis administradas

LLAME A SALUD RESPONDE
600-360-7777

100%

Trabajadores de educación

100%

Personal de salud privado

98,5%

Personal de salud público

86,6%

Escolares de 1° a 5° año básico

85 %

Enfermos crónicos de 11-64 años de edad

68,7%

Niños y niñas de 6 meses a 5 años de edad

62,4%

Personas mayores de 65 años de edad

41,6%

Embarazadas

Más información en: <https://deis.minsal.cl/>

Ministerio de Salud



USO OBLIGATORIO DE MASCARILLA

**para mayores de 5 años
en establecimientos
escolares y espacios
cerrados**

Hasta el fin de la Alerta Sanitaria



CAMPAÑA INVIERNO
CUIDÉMONOS



Uso obligatorio de mascarilla en salas de clase, tanto alumnos desde los 5 años de edad como profesores

- Desde el 15 de junio
- Hasta el fin de la Alerta Sanitaria (31 de agosto)

Medidas de prevención para niños y comunidad escolar



- En lo posible, aislar a los niños menores de un año: no acudir a reuniones familiares, lugares con aglomeraciones y evitar contacto con personas enfermas.
- Se recomienda realizar teletrabajo para cuidadores de población de riesgo.
- Ventilar las salas de clases en los establecimientos educacionales.
- Recuerde que no se necesita certificado médico para justificar la inasistencia ni para volver a clases. No acuda a centros de salud para solicitarlo.



CAMPAÑA INVIERNO
Cuidémonos de las
enfermedades respiratorias

RECUERDA

**El uso de mascarilla
es obligatorio**

EN LOS CENTROS DE SALUD



Uso obligatorio de
mascarilla en centros de
salud.



Signos y síntomas en menores de 5 años

Presta especial atención en menores de 1 año

Signos y síntomas generales:

Tos, asociada a alguno de los siguientes síntomas:

- ⚠ Rechazo a la alimentación.
- ⚠ 37.5°C de temperatura axilar o más.
- ⚠ Flemas o "mocos" que dificultan la respiración.
- ⚠ Irritabilidad.

➤ Llama a Salud Responde o acude a un consultorio o SAPU

Signos y síntomas de gravedad:

- ⚠ Respiración rápida.
- ⚠ Hundimiento de espacios intercostales al respirar.
- ⚠ Apertura de orificios de la nariz al respirar.
- ⚠ Silbidos en el pecho.
- ⚠ Coloración azul en los labios.

➤ Ante estos signos y síntomas acude a un servicio de urgencia



Signos y síntomas en mayores de 65 años

Signos y síntomas generales:

- ⚠ Decaimiento, cansancio.
- ⚠ Dificultad para moverse.
- ⚠ Agitación.
- ⚠ Inapetencia, rechaza comer.
- ⚠ Tos y/o dolor de cabeza.

► **Llama a Salud Responde o acude a un consultorio o SAPU**

Signos y síntomas de gravedad:

- ⚠ 38°C de temperatura axilar o más.
- ⚠ Desorientación y/o cambios de conducta.
- ⚠ Sensación de ahogo.
- ⚠ No retiene orina y/o deposiciones.

► **Ante estos signos y síntomas acude a un servicio de urgencia**



Signos y síntomas en embarazadas y gestantes

Signos y síntomas generales:

- ⚠ Tos, congestión nasal.
- ⚠ Dolor de garganta.

➤ **Llama a Salud Responde o acude a un consultorio o SAPU**

Signos y síntomas de gravedad:

- ⚠ 38°C de temperatura axilar o más.
- ⚠ Sensación de ahogo.
- ⚠ Dificultad para respirar.

➤ **Ante estos signos y síntomas acude a un servicio de urgencia**

Medidas de **prevención y autocuidado**



Vacúnate

contra la influenza y COVID-19 con esquemas completos para disminuir el riesgo de desarrollar enfermedades respiratorias graves y muerte. Las vacunas son gratuitas para la población de riesgo y aseguradas por el MINSAL.



Usa mascarilla

si presentas síntomas de alguna enfermedad respiratoria. Así evitas propagar el contagio a través de partículas diseminadas en el aire.



Lava tus manos

frecuentemente con agua y jabón, generando abundante espuma por al menos por 40 segundos, cubriendo palmas y dorso de las manos, dedos, uñas, muñecas y antebrazo.



Evita exposición

a contaminación intradomiciliaria: no fumar dentro del domicilio, prender y apagar estufas a parafina fuera del hogar, mantener limpios los sistemas de calefacción de fuego y evitar el uso de braseros.



Cubre tu nariz

y boca al toser o estornudar usando el antebrazo o un papel desechable, el que se debe eliminar de inmediato en un basurero, con un posterior lavado de manos o uso de alcohol gel.



Ventila

espacios cerrados de forma rutinaria, abriendo puertas y ventanas de lados opuestos para generar ventilación cruzada.



Limpia y desinfecta

superficies regularmente evitando levantar polvo al barrer o sacudir.



Cubre filtraciones

de aire en puertas y ventanas para mantener una temperatura adecuada dentro del hogar.



Frente a un problema de salud
**prefiere los establecimientos
de Atención Primaria**
antes que las urgencias hospitalarias.

CESFAM

SAPU

SAR

Buen uso de la Red Asistencial

LLAME A SALUD RESPONDE

600•360•7777



INFORME VIRUS RESPIRATORIOS

Campaña Invierno 2023

