



INFORME VIRUS RESPIRATORIOS



Campaña Invierno 2023

22 DE JULIO 2023

Contenidos



El informe que se presenta a continuación incluye información sobre:

- Ocupación de camas críticas pediátricas a nivel nacional y por servicio de salud.
- Situación epidemiológica sobre virus respiratorios.
- Avance de la campaña de vacunación contra la influenza.
- Evolución de las atenciones de urgencias.
- Medidas de prevención.

La información sobre la disponibilidad de camas críticas se informará diariamente, mientras que la información sobre circulación viral, avance de la campaña de vacunación y atenciones de urgencias, se informará de manera semanal.

SITUACIÓN CAMAS CRÍTICAS PEDIÁTRICAS



- Al 21 de julio de 2023, hay 1.208 camas críticas pediátricas habilitadas en el Sistema Integrado de camas críticas pediátricas de la Red Asistencial, lo que implica un aumento de 63,7% con respecto a las 738 camas de dotación basal del sistema público-privado.
- La ocupación total alcanza las 785 camas críticas pediátricas correspondientes al 65% del total disponible (65,9% en el sector público y 62,6% en el sector privado).
- La ocupación del Sistema Integrado de camas críticas pediátricas, varía a nivel regional desde un 16,7% en la Región de Magallanes hasta 75,0% en la Región de la Araucanía.
- Según Servicio de Salud, la ocupación varía desde un 16,7% en el Servicio de Salud Magallanes hasta 90% en el Servicio de Salud del Reloncaví.
- Hasta las 10:00 horas del 21 de julio no se habían realizado traslados y no habían traslados en proceso. Desde el inicio de la campaña se han realizado 425 traslados pediátricos respiratorios acumulados (169 niños fueron trasladados al sistema privado).

CAMAS CRÍTICAS PEDIÁTRICAS

Sistema Integrado Red Asistencial

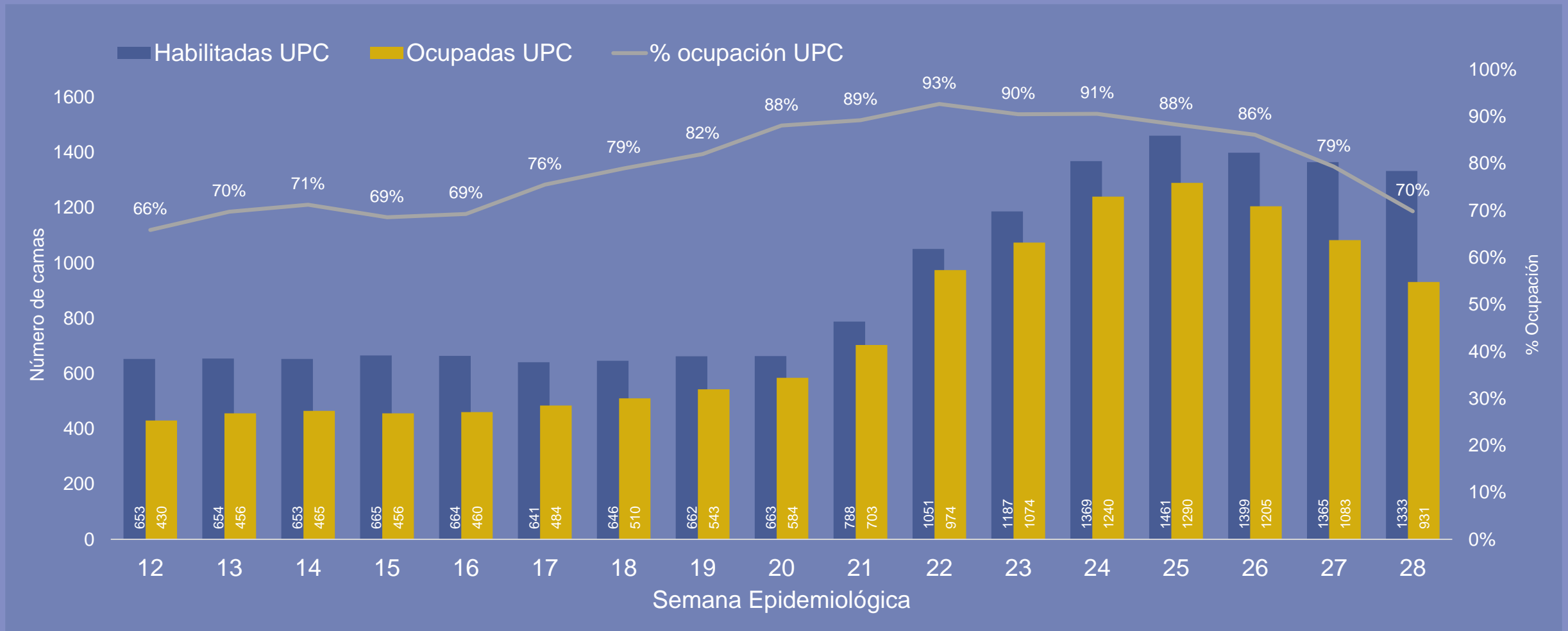


Detalle	Camas habilitadas	Camas ocupadas	% de ocupación
Sector Público	863	569	65,9%
Sector Privado	345	216	62,6%
Total	1.208	785	65%

Fuente: Reporte Consolidado Camas Críticas Pediátricas, fecha 21 de julio 2023

MÁXIMOS DE CAMAS CRÍTICAS PEDIÁTRICAS

Sistema Integrado Red Asistencial. Semana Epidemiológica 28



Fuente UGCC, elaborado por el Departamento de Planificación Presupuestaria y Gestión de la Información, DIGERA

CAMAS CRÍTICAS PEDIÁTRICAS POR REGIÓN

Sistema Integrado Red Asistencial



Región	Camas Críticas Habilitadas	Camas Ocupadas	Camas Disponibles	% Ocupación Total
Arica	15	6	9	40,0%
Tarapacá	15	5	10	33,3%
Antofagasta	24	13	11	54,2%
Atacama	10	4	6	40,0%
Coquimbo	52	30	22	57,7%
Valparaíso	92	51	41	55,4%
RM	632	458	174	72,5%
O'Higgins	50	36	14	72,0%
Maule	71	50	21	70,4%
Ñuble	20	10	10	50,0%
Biobío	92	40	52	43,5%
Araucanía	44	33	11	75,0%
Los Ríos	15	5	10	33,3%
Los Lagos	58	40	18	69,0%
Aysén	6	2	4	33,3%
Magallanes	12	2	10	16,7%
Total	1.208	785	423	65,0%

Fuente: Reporte Consolidado Camas Críticas Pediátricas, fecha 21 de julio 2023

CAMAS CRÍTICAS PEDIÁTRICAS POR SERVICIO DE SALUD

Sistema Integrado Red Asistencial



Servicio de Salud	Camas Habilitadas	Camas Ocupadas	% Ocupación Total
Arica	15	6	40,0%
Iquique	15	5	33,3%
Antofagasta	24	13	54,2%
Atacama	10	4	40,0%
Coquimbo	52	30	57,7%
Valparaíso-San Antonio	23	12	52,2%
Viña del Mar-Quillota	47	31	66,0%
Aconcagua	22	8	36,4%
M. Norte	76	64	84,2%
M. Occidente	47	42	89,4%
M. Central	124	100	80,6%
M. Oriente	226	153	67,7%
M. Sur	69	41	59,4%
M. Sur Oriente	90	58	64,4%
O'Higgins	50	36	72,0%

Servicio de Salud	Camas Habilitadas	Camas Ocupadas	% Ocupación Total
Del Maule	71	50	70,4%
Ñuble	20	10	50,0%
Concepción	26	7	26,9%
Talcahuano	32	13	40,6%
Biobío	34	20	58,8%
Arauco	0	0	0,0%
Araucanía Norte	13	8	61,5%
Araucanía Sur	31	25	80,6%
Valdivia	15	5	33,3%
Osorno	20	8	40,0%
Del Reloncaví	30	27	90,0%
Chiloé	8	5	62,5%
Aysén	6	2	33,3%
Magallanes	12	2	16,7%
Total	1.208	785	65,0%

Fuente: Reporte Consolidado Camas Críticas Pediátricas, fecha 21 de julio 2023

DOTACIÓN, HABILITACIÓN Y OCUPACIÓN DE CAMAS PEDIÁTRICAS SEGÚN NIVEL DE COMPLEJIDAD

Sector Público



Detalle	Dotación	Camas Habilitadas	Camas Ocupadas	Camas Disponibles	% de Ocupación
Cuidados Básicos	1.004	1.134	514	620	45,3%
Cuidados Medios	1.456	1.719	1.132	587	65,9%
Cuidados Críticos	520	863	569	294	65,9%
Total	2.980	3.716	2.215	1.501	59,6%

Fuente: Reporte Consolidado Camas Críticas Pediátricas, fecha 21 de julio 2023



SITUACIÓN CAMAS CRÍTICAS ADULTOS

- Al 21 de julio de 2023, hay 4.894 camas críticas adulto habilitadas en el Sistema Integrado de camas críticas adultos de la Red Asistencial.
- La ocupación total alcanza las 4.369 camas críticas adulto correspondientes al 89,3% del total disponible (92,0% en el sector público y 85,0% en el sector privado). La ocupación de camas críticas adultos se mantiene habitualmente sobre el 84%.
- El 50,7% de los pacientes en UCI están con ventilación mecánica.
- Actualmente el 13% de las personas hospitalizadas en camas críticas adultos corresponde a patologías respiratorias; la mayor proporción corresponde a pacientes con enfermedades cardiovasculares y politraumatizados.
- La ocupación del Sistema Integrado de camas críticas adulto varía a nivel regional desde un 64,6% en la Región de Arica y Parinacota, hasta 94,3% en la Región del Maule. Según Servicios de Salud, varía desde un 64,6% en el Servicio de Salud de Arica hasta 100% en el Servicio de Salud de Chiloé.
- El Ministerio de Salud instruyó a los Servicios de Salud comenzar con la reconversión de camas para adultos cuando alcancen el 90% de ocupación.



CAMAS CRÍTICAS ADULTOS

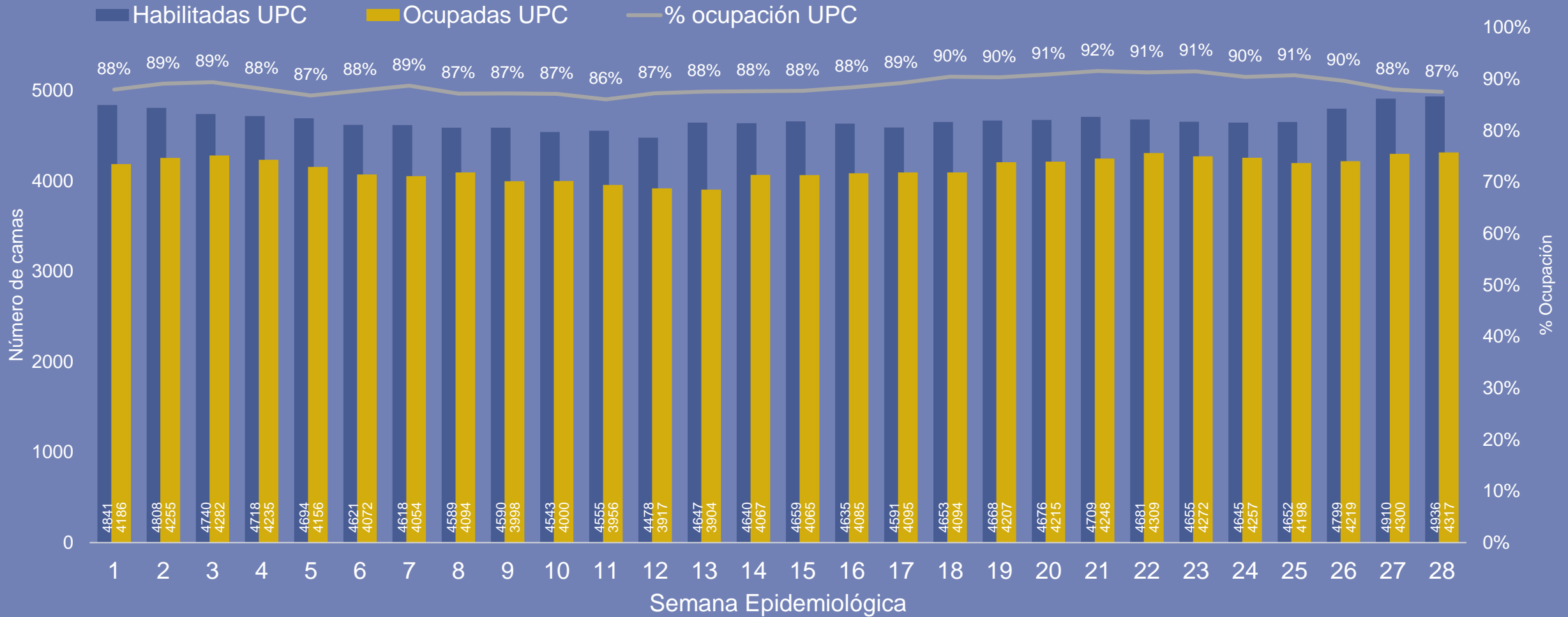
Sistema Integrado Red Asistencial

Detalle	Camas Habilitadas	Camas Ocupadas	% de Ocupación
Sector Público	2.989	2.750	92,0%
Sector Privado	1.905	1.619	85,0%
Total	4.894	4.369	89,3%

Fuente: Reporte Consolidado Camas Críticas Adulto, 21 de julio 2023

MÁXIMO CAMAS UPC ADULTOS 2023

Sistema Integrado. Semana Epidemiológica 28



CAMAS CRÍTICAS ADULTOS PACIENTES CON VENTILACIÓN MECÁNICA EN UCI

Sistema Integrado Red Asistencial



Detalle	Pacientes en UCI	Pacientes con ventilación mecánica en UCI	% de pacientes con ventilación mecánica
Sector Público	1.028	611	59,4%
Sector Privado	567	198	34,9%
Total	1.595	809	50,7%

Fuente: Reporte Consolidado Camas Críticas Adulto, 21 de julio 2023



CAMAS CRÍTICAS ADULTOS PACIENTES CON CAUSA RESPIRATORIA

Sistema Integrado Red Asistencial

Detalle	Pacientes en Camas Críticas	Pacientes con Causa Respiratoria	% de Pacientes por Causa Respiratoria
Sector Público	2.750	342	12,4%
Sector Privado	1.619	224	13,8%
Total	4.369	566	13,0%

Fuente: Reporte Consolidado Camas Críticas Adulto, 21 de julio 2023

CAMAS CRÍTICAS ADULTOS POR REGIÓN

Sistema Integrado Red Asistencial



Región	Camas Críticas Habilitadas	Camas Ocupadas	Camas Disponibles	% Ocupación Total
Arica	48	31	17	64,6%
Tarapacá	56	44	12	78,6%
Antofagasta	148	121	27	81,8%
Atacama	46	38	8	82,6%
Coquimbo	152	132	20	86,8%
Valparaíso	366	331	35	90,4%
Metropolitana	2.713	2.492	221	91,9%
O'Higgins	189	152	37	80,4%
Maule	209	197	12	94,3%
Ñuble	87	67	20	77,0%
Biobío	345	298	47	86,4%
Araucanía	213	179	34	84,0%
Los Ríos	54	47	7	87,0%
Los Lagos	195	179	16	91,8%
Aysén	16	14	2	87,5%
Magallanes	57	47	10	82,5%
Total	4.894	4.369	525	89,3%

Fuente: Reporte Consolidado Camas Críticas Adulto, 21 de julio 2023

CAMAS CRÍTICAS ADULTOS POR SERVICIO DE SALUD

Sistema Integrado Red Asistencial



Servicio de Salud	Camas Críticas Habilitadas	Camas Ocupadas	% Ocupación Total
Arica	48	31	64,6%
Iquique	56	44	78,6%
Antofagasta	148	121	81,8%
Atacama	46	38	82,6%
Coquimbo	152	132	86,8%
Valparaíso-San Antonio	98	95	96,9%
Viña del Mar-Quillota	230	203	88,3%
Aconcagua	38	33	86,8%
M. Norte	440	389	88,4%
M. Occidente	220	212	96,4%
M. Central	466	440	94,4%
M. Oriente	981	854	87,1%
M. Sur	218	214	98,2%
M. Sur Oriente	388	383	98,7%
O'Higgins	189	152	80,4%

Servicio de Salud	Camas Críticas Habilitadas	Camas Ocupadas	% Ocupación Total
Del Maule	209	197	94,3%
Ñuble	87	67	77,0%
Concepción	142	124	87,3%
Talcahuano	119	101	84,9%
Biobío	72	62	86,1%
Arauco	12	11	91,7%
Araucanía Norte	44	33	75,0%
Araucanía Sur	169	146	86,4%
Valdivia	54	47	87,0%
Osorno	55	44	80,0%
Del Reloncaví	118	113	95,8%
Chiloé	22	22	100,0%
Aysén	16	14	87,5%
Magallanes	57	47	82,5%
Total	4.894	4.369	89,3%

Fuente: Reporte Consolidado Camas Críticas Adulto, 21 de julio 2023

DOTACIÓN, HABILITACIÓN Y OCUPACIÓN DE CAMAS ADULTOS SEGÚN NIVEL DE COMPLEJIDAD

Sector Público



Detalle	Camas Habilitadas	Camas Ocupadas	Camas Disponibles	% de ocupación
Cuidados Básicos	6.329	5.353	976	84,6%
Cuidados Medios	8.069	7.472	597	92,6%
Cuidados Críticos	2.989	2.750	239	92,0%
Total	17.387	15.575	1.812	89,6%

Fuente: Reporte Consolidado Camas Críticas Adulto, 21 de julio 2023

Situación Epidemiológica

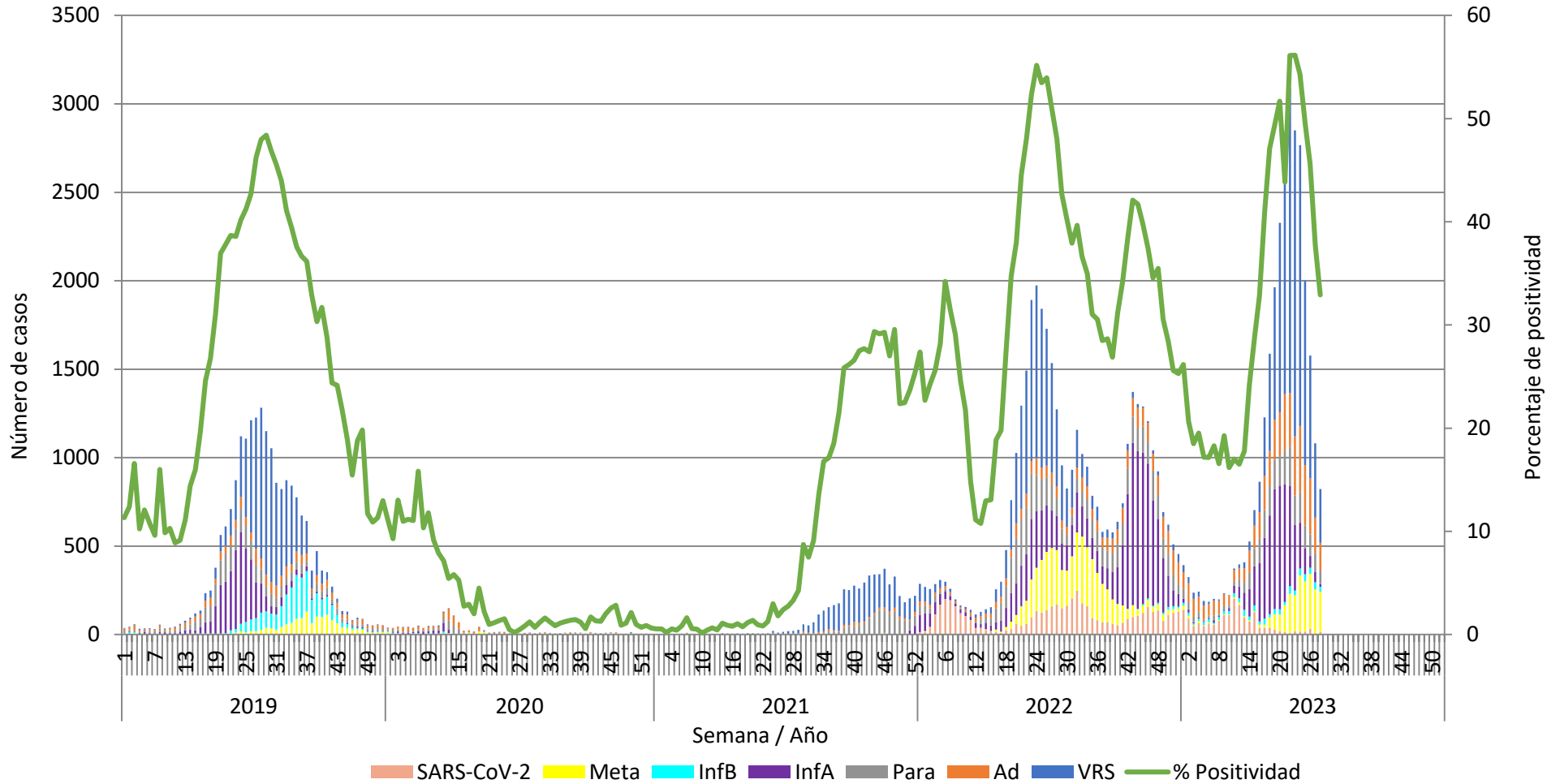
Semana epidemiológica 28



- El Ministerio de Salud se encuentra en alerta desde el 23 de marzo de este año cuando se prorrogó la alerta sanitaria de COVID-19, incluyendo todos los virus respiratorios.
- Desde mayo de este año se observa un aumento importante de la circulación de virus respiratorios en nuestro país. Durante la Semana Epidemiológica 28 (9 de julio - 15 de julio), la positividad de las muestras fue de 32,9%, inferior a la semana 27 (37,6%)
- El 37% de las muestras positivas correspondieron a Virus Respiratorio Sincicial (VRS), porcentaje inferior a lo observado en la semana anterior (39%). El grupo de edad más afectado son los menores de un año.
- Estamos enfrentando uno de los brotes de VRS más grandes en los últimos años. Esto puede asociarse a que durante los años de pandemia hubo baja circulación de este virus, lo que produjo una gran cantidad de población susceptible. A esto se suma que el VRS es un virus para el cual no hay vacuna aún.
- Otros virus detectados corresponden a Adenovirus (19,1%), Metapneumovirus (27,6%), Influenza A (1,7), Parainfluenza (9,4%), Influenza B (3,5%) y SARS-CoV-2 (1,8%).

Casos detectados de virus respiratorios por agente y porcentaje de positividad 2019-2023

Semana Epidemiológica 28



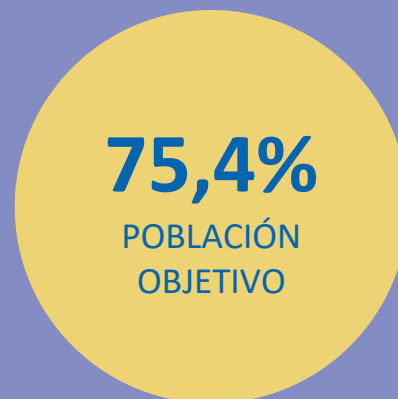
Número de casos detectados de virus respiratorios por agente y porcentaje de positividad del total de las muestras analizadas, según semana epidemiológica. Chile 2019-2023 (información de actualización semanal)



CAMPAÑA INVIERNO 2023

INFORME VACUNACIÓN INFLUENZA

21 de julio 2023



6.700.897
dosis administradas

LLAME A SALUD RESPONDE
600-360-7777

100%

Trabajadores de educación

100%

Personal de salud privado

98,5%

Personal de salud público

86,6%

Escolares de 1° a 5° año básico

85 %

Enfermos crónicos de 11-64 años de edad

68,7%

Niños y niñas de 6 meses a 5 años de edad

62,4%

Personas mayores de 65 años de edad

41,6%

Embarazadas

Más información en: <https://deis.minsal.cl/>

Ministerio de Salud



USO OBLIGATORIO DE MASCARILLA

**para mayores de 5 años
en establecimientos
escolares y espacios
cerrados**

Hasta el fin de la Alerta Sanitaria



**CAMPAÑA INVIERNO
CUIDÉMONOS**



Uso obligatorio de mascarilla en salas de clase, tanto alumnos desde los 5 años de edad como profesores

- Desde el 15 de junio
- Hasta el fin de la Alerta Sanitaria (31 de agosto)

Medidas de prevención para niños y comunidad escolar



- En lo posible, aislar a los niños menores de un año: no acudir a reuniones familiares, lugares con aglomeraciones y evitar contacto con personas enfermas.
- Se recomienda realizar teletrabajo para cuidadores de población de riesgo.
- Ventilar las salas de clases en los establecimientos educacionales.
- Recuerde que no se necesita certificado médico para justificar la inasistencia ni para volver a clases. No acuda a centros de salud para solicitarlo.



CAMPAÑA INVIERNO
Cuidémonos de las
enfermedades respiratorias

RECUERDA

**El uso de mascarilla
es obligatorio**

EN LOS CENTROS DE SALUD



Uso obligatorio de
mascarilla en centros de
salud.



Signos y síntomas en menores de 5 años

Presta especial atención en menores de 1 año

Signos y síntomas generales:

Tos, asociada a alguno de los siguientes síntomas:

- ⚠ Rechazo a la alimentación.
- ⚠ 37.5°C de temperatura axilar o más.
- ⚠ Flemas o "mocos" que dificultan la respiración.
- ⚠ Irritabilidad.

➤ Llama a Salud Responde o acude a un consultorio o SAPU

Signos y síntomas de gravedad:

- ⚠ Respiración rápida.
- ⚠ Hundimiento de espacios intercostales al respirar.
- ⚠ Apertura de orificios de la nariz al respirar.
- ⚠ Silbidos en el pecho.
- ⚠ Coloración azul en los labios.

➤ Ante estos signos y síntomas acude a un servicio de urgencia



Signos y síntomas en mayores de 65 años

Signos y síntomas generales:

- ⚠ Decaimiento, cansancio.
- ⚠ Dificultad para moverse.
- ⚠ Agitación.
- ⚠ Inapetencia, rechaza comer.
- ⚠ Tos y/o dolor de cabeza.

► **Llama a Salud Responde o acude a un consultorio o SAPU**

Signos y síntomas de gravedad:

- ⚠ 38°C de temperatura axilar o más.
- ⚠ Desorientación y/o cambios de conducta.
- ⚠ Sensación de ahogo.
- ⚠ No retiene orina y/o deposiciones.

► **Ante estos signos y síntomas acude a un servicio de urgencia**



Signos y síntomas en embarazadas y gestantes

Signos y síntomas generales:

- ⚠ Tos, congestión nasal.
- ⚠ Dolor de garganta.

➤ **Llama a Salud Responde o acude a un consultorio o SAPU**

Signos y síntomas de gravedad:

- ⚠ 38°C de temperatura axilar o más.
- ⚠ Sensación de ahogo.
- ⚠ Dificultad para respirar.

➤ **Ante estos signos y síntomas acude a un servicio de urgencia**

Medidas de **prevención y autocuidado**



Vacúnate

contra la influenza y COVID-19 con esquemas completos para disminuir el riesgo de desarrollar enfermedades respiratorias graves y muerte. Las vacunas son gratuitas para la población de riesgo y aseguradas por el MINSAL.



Usa mascarilla

si presentas síntomas de alguna enfermedad respiratoria. Así evitas propagar el contagio a través de partículas diseminadas en el aire.



Lava tus manos

frecuentemente con agua y jabón, generando abundante espuma por al menos por 40 segundos, cubriendo palmas y dorso de las manos, dedos, uñas, muñecas y antebrazo.



Evita exposición

a contaminación intradomiciliaria: no fumar dentro del domicilio, prender y apagar estufas a parafina fuera del hogar, mantener limpios los sistemas de calefacción de fuego y evitar el uso de braseros.



Cubre tu nariz

y boca al toser o estornudar usando el antebrazo o un papel desechable, el que se debe eliminar de inmediato en un basurero, con un posterior lavado de manos o uso de alcohol gel.



Ventila

espacios cerrados de forma rutinaria, abriendo puertas y ventanas de lados opuestos para generar ventilación cruzada.



Limpia y desinfecta

superficies regularmente evitando levantar polvo al barrer o sacudir.



Cubre filtraciones

de aire en puertas y ventanas para mantener una temperatura adecuada dentro del hogar.



Frente a un problema de salud
**prefiere los establecimientos
de Atención Primaria**
antes que las urgencias hospitalarias.

CESFAM

SAPU

SAR

Buen uso de la Red Asistencial

LLAME A SALUD RESPONDE

600•360•7777



INFORME VIRUS RESPIRATORIOS

Campaña Invierno 2023

