



INFORME VIRUS RESPIRATORIOS

Campaña Invierno 2023

20 DE JUNIO 2023



Contenidos



El informe que se presenta a continuación incluye información sobre:

- Ocupación de camas críticas pediátricas a nivel nacional y por servicio de salud
- Situación epidemiológica sobre virus respiratorios
- Avance de la campaña de vacunación contra la influenza
- Evolución de las atenciones de urgencias
- Medidas de prevención

La información sobre la disponibilidad de camas críticas se informará diariamente, mientras que la información sobre circulación viral, avance de la campaña de vacunación y atenciones de urgencias se informarán de manera semanal

SITUACIÓN CAMAS CRÍTICAS PEDIÁTRICAS



- Al 19 de junio de 2023, hay 1.388 camas críticas pediátricas habilitadas en el sistema integrado de camas críticas de la red asistencial, lo que implica un aumento de 88,1% con respecto a las 738 camas de dotación basal de la red pediátrica público-privada.
- La ocupación total alcanza las 1.244 camas críticas pediátricas correspondientes al 89,6% del total disponible (90,1% en el sistema público y 88,5% en el sistema privado).
- La ocupación del sistema integrado de camas varía a nivel regional desde un 30% en la Región de Atacama hasta 100% en la región de Ñuble.
- Según servicios de salud, la ocupación varía desde un 30% en el Servicio de Salud de Atacama hasta 100% en los Servicios de Salud de, Aconcagua y Metropolitano Central, Ñuble y Del Reloncaví.
- Hasta las 14:00 horas del 19 de junio se han realizado 10 traslados y hay 2 traslados en proceso; desde el inicio de la campaña se han realizado 323 traslados pediátricos respiratorios acumulados (137 niños fueron trasladados al sistema privado).



CAMAS CRÍTICAS PEDIÁTRICAS

Sistema Integrado Red Asistencial

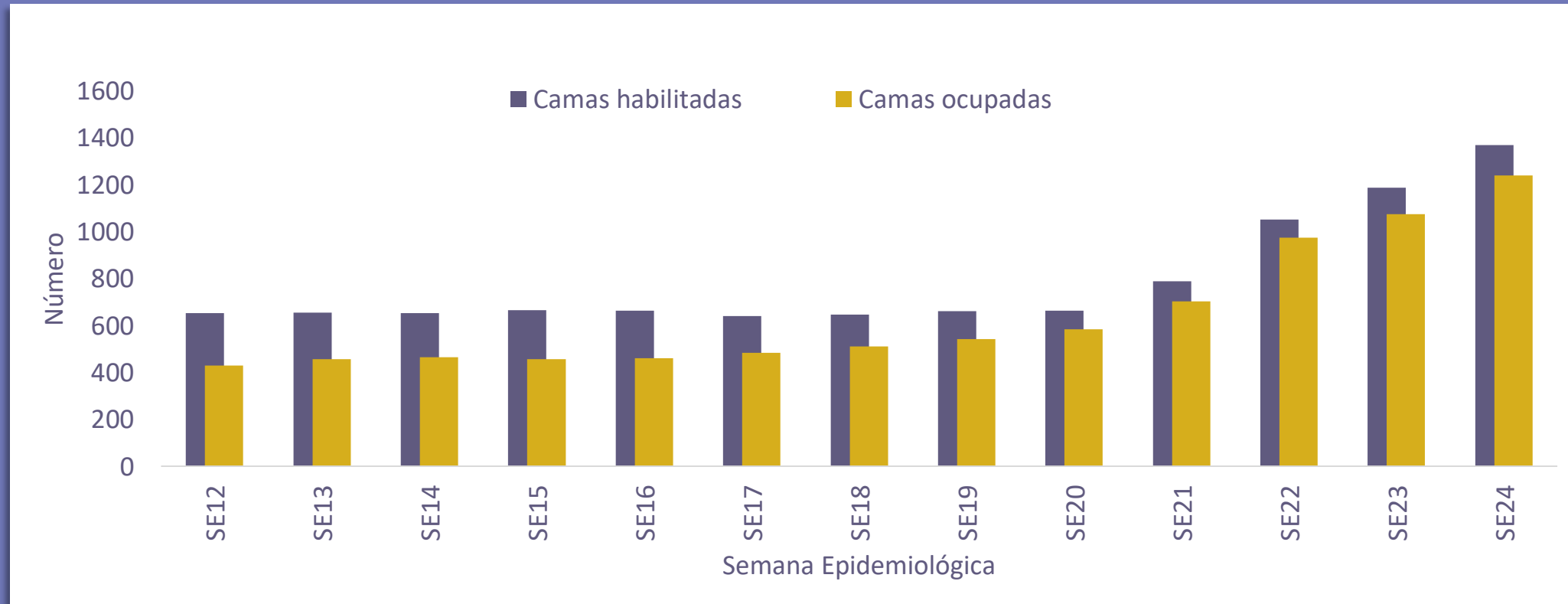
Detalle	Camas críticas habilitadas	Camas ocupadas	% de ocupación
Sector Público	981	884	90,1%
Sector Privado	407	360	88,5%
Total	1.388	1.244	89,6%

Fuente: Reporte Camas Consolidado pediátricas, fecha 19 de junio 2023

MÁXIMO CAMAS UPC PEDIÁTRICAS 2023

Sistema integrado

Semana epidemiológica 24



Fuente UGCC, elaborado por el Departamento de Planificación Presupuestaria y Gestión de la Información, DIGERA

CAMAS CRÍTICAS PEDIÁTRICAS POR REGIÓN

Sistema Integrado Red Asistencial



Región	Camas Críticas habilitadas	Camas Ocupadas	Camas Disponibles	% Ocupación Total
Arica	15	10	5	66,7%
Tarapacá	15	10	5	66,7%
Antofagasta	26	15	11	57,7%
Atacama	10	3	7	30,0%
Coquimbo	54	48	6	88,9%
Valparaíso	91	86	5	94,5%
Metropolitana	744	696	48	93,5%
O'Higgins	59	57	2	96,6%
Maule	81	76	5	93,8%
Ñuble	20	20	0	100,0%
Biobío	112	94	18	83,9%
Araucanía	43	34	9	79,1%
Los Ríos	17	16	1	94,1%
Los Lagos	70	59	11	84,3%
Aysén	7	4	3	57,1%
Magallanes	24	16	8	66,7%
Total	1.388	1.244	144	89,6%

Fuente: Reporte Camas Consolidado Pediátricas, fecha 19 de junio 2023

CAMAS CRÍTICAS PEDIÁTRICAS POR SERVICIO DE SALUD

Sistema Integrado Red Asistencial



Servicio de Salud	Camas críticas habilitadas	Camas Ocupadas	% Ocupación Total
Arica	15	10	66,7%
Iquique	15	10	66,7%
Antofagasta	26	15	57,7%
Atacama	10	3	30,0%
Coquimbo	54	48	88,9%
Valparaíso-San Antonio	23	21	91,3%
Viña del Mar-Quillota	51	48	94,1%
Aconcagua	17	17	100,0%
M. Norte	92	90	97,8%
M. Occidente	76	75	98,7%
M. Central	129	129	100,0%
M. Oriente	283	242	85,5%
M. Sur	74	73	98,6%
M. Sur Oriente	90	87	96,7%
O'Higgins	59	57	96,6%

Servicio de Salud	Camas críticas habilitadas	Camas Ocupadas	% Ocupación Total
Del Maule	81	76	93,8%
Ñuble	20	20	100,0%
Concepción	36	29	80,6%
Talcahuano	36	32	88,9%
Bio - Bio	40	33	82,5%
Arauco	0	0	0,0%
Araucanía Norte	10	4	40,0%
Araucanía Sur	33	30	90,9%
Valdivia	17	16	94,1%
Osorno	24	18	75,0%
Del Reloncaví	38	38	100,0%
Chiloé	8	3	37,5%
Aysén	7	4	57,1%
Magallanes	24	16	66,7%
Total	1.388	1.244	89,6%

Fuente: Reporte Camas Consolidado pediátricas, fecha 19 de junio 2023

DOTACIÓN, HABILITACIÓN Y OCUPACIÓN DE CAMAS PEDIÁTRICAS SEGÚN NIVEL DE COMPLEJIDAD.

Sistema Público



Detalle	Dotación	Camas Habilitadas	Camas Ocupadas	Camas Disponibles	% de ocupación
Cuidados Básicos	1.004	1.024	686	338	67,0%
Cuidados Medios	1.456	1.807	1.513	294	83,7%
Cuidados Críticos	520	981	884	97	90,1%
Total	2.980	3.812	3.083	729	80,9%

Fuente: Reporte de camas consolidado pediátrico, 19 junio 2023



CAMPAÑA INVIERNO 2023

INFORME VACUNACIÓN INFLUENZA

20 de junio 2023



6.230.847
dosis administradas

LLAME A SALUD RESPONDE
600-360-7777

100% Trabajadores de educación
100% Personal de salud privado
95,6% Personal de salud público
83,2% Escolares de 1° a 5° año básico
77,9% Enfermos crónicos de 11-64 años de edad
65,8% Niños y niñas de 6 meses a 5 años de edad
58,6% Personas mayores de 65 años de edad
37,0% Embarazadas

Más información en: <https://deis.minsal.cl/>

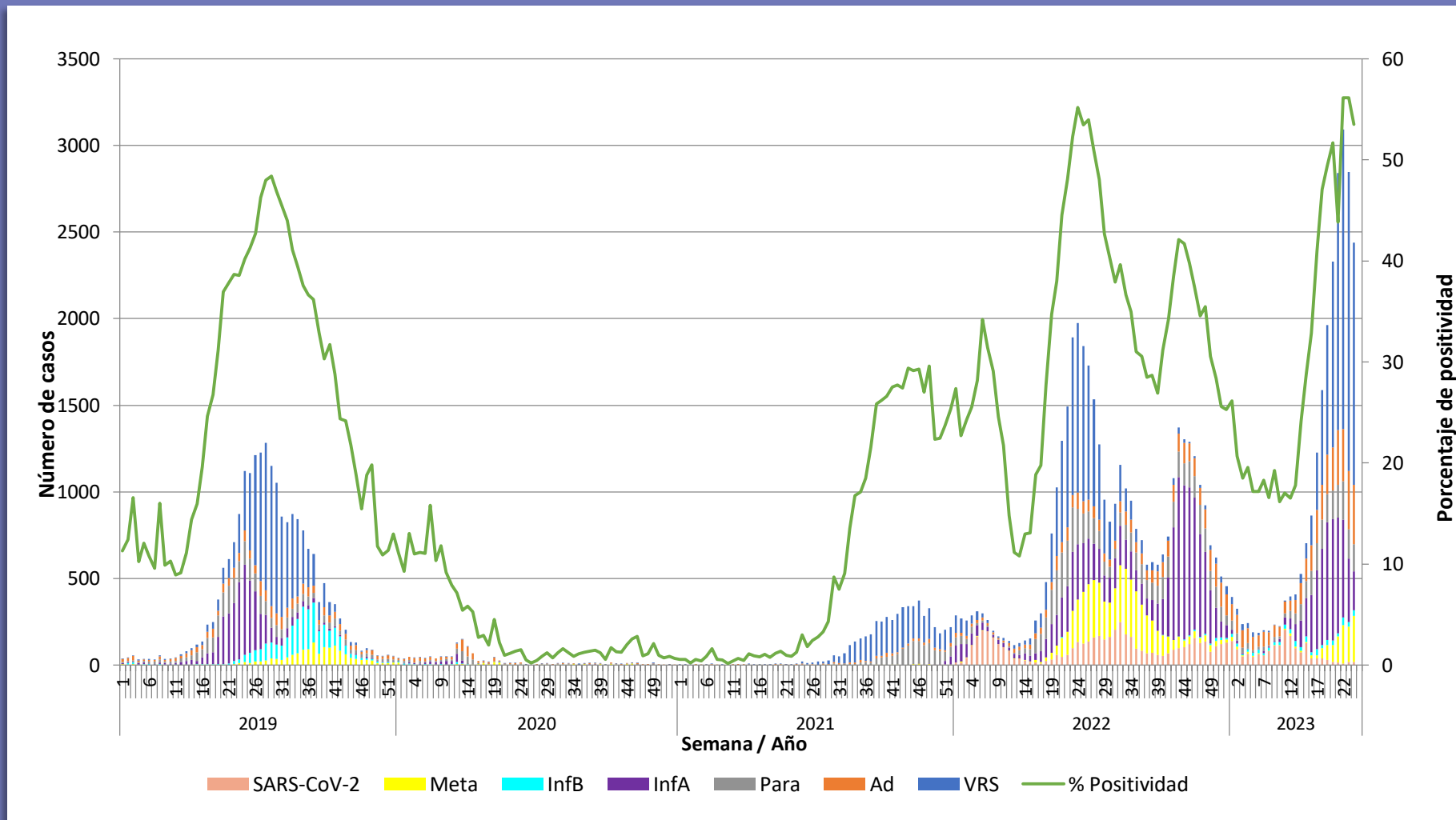
Situación Epidemiológica



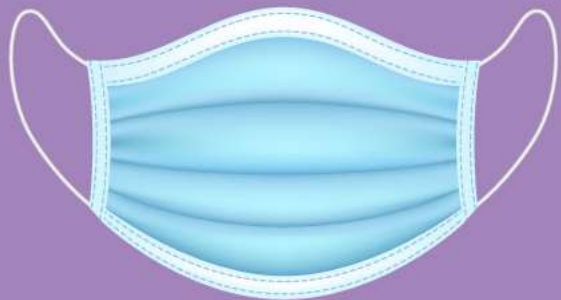
- El Ministerio de Salud se encuentra en alerta desde el 23 de marzo de este año cuando se prorrogó la alerta sanitaria de COVID-19, incluyendo todos los virus respiratorios.
- Desde mayo de este año se observa un aumento importante de la circulación de virus respiratorios en nuestro país. Durante la semana epidemiológica 24 (11-17 de junio), el 57,4% de las muestras positivas correspondieron a Virus Respiratorio Sincicial (VRS), afectando especialmente a los niños menores de un año.
- Estamos enfrentando uno de los brotes de VRS más grandes en los últimos años. Esto puede asociarse a que durante los años de pandemia hubo baja circulación de este virus, lo que produjo una gran cantidad de población susceptible. A esto se suma que el VRS es un virus para el cual no hay vacuna aún.
- Otros virus detectados corresponden a Adenovirus (14%), Metapneumovirus (11%), Influenza A (9,2%), Parainfluenza (6%), Influenza B (1,3%) y SARS-CoV-2 (0,6%).

Semana epidemiológica 24. Chile 2019 - 2023

Casos detectados de virus respiratorios por agente y porcentaje de positividad



Número de casos detectados de Virus Respiratorios por agente y porcentaje de positividad del total de las muestras analizadas, según semana epidemiológica. Chile 2019-2023 (información de actualización semanal)



**USO OBLIGATORIO
DE MASCARILLA**
en establecimientos
escolares
**para mayores de 5 años
en espacios cerrados**

Hasta el fin de la Alerta Sanitaria



CAMPAÑA INVIERNO
**Cuidémonos de las
enfermedades respiratorias**



Uso obligatorio de mascarilla en salas de clase, tanto alumnos desde los 5 años de edad como profesores

- Desde el 15 de junio
- Hasta el fin de la Alerta Sanitaria (31 de agosto)

USA CORRECTAMENTE LA MASCARILLA



1
Antes de ponerte una mascarilla, **lávate las manos con agua y jabón** o usa alcohol gel.



2
Cubre tu boca, nariz y mentón y asegúrate que no haya espacios entre tu cara y la mascarilla.



3
Evita tocar la mascarilla mientras la usas. Si lo haces, **lávate las manos con agua y jabón** o usa alcohol gel.



4
Quítate la mascarilla por detrás, sin tocar la parte delantera, y deséchala en un recipiente cerrado. **Lávate las manos con agua y jabón.**

Medidas de prevención para niños y comunidad escolar



- En lo posible, aislar a los niños menores de un año: no acudir a reuniones familiares, lugares con aglomeraciones y evitar contacto con personas enfermas.
- Se recomienda realizar teletrabajo para cuidadores de población de riesgo.
- Ventilar las salas de clases en los establecimientos educacionales.
- Recuerde que no se necesita certificado médico para justificar la inasistencia ni para volver a clases. No acuda a centros de salud para solicitarlo.



Signos y síntomas en menores de 5 años

Presta especial atención en menores de 1 año

Signos y síntomas generales:

Tos, asociada a alguno de los siguientes síntomas:

- ⚠ Rechazo a la alimentación.
- ⚠ 37.5°C de temperatura axilar o más.
- ⚠ Flemas o "mocos" que dificultan la respiración.
- ⚠ Irritabilidad.

► Llama a Salud Responde o acude a un consultorio o SAPU

Signos y síntomas de gravedad:

- ⚠ Respiración rápida.
- ⚠ Hundimiento de costillas al respirar.
- ⚠ Apertura de orificios de la nariz al respirar.
- ⚠ Silbidos en el pecho.
- ⚠ Coloración azul en los labios.

► Ante estos signos y síntomas acude a un servicio de urgencia



Signos y síntomas en mayores de 65 años

Signos y síntomas generales:

- ⚠ Decaimiento, cansancio.
- ⚠ Dificultad para moverse.
- ⚠ Agitación.
- ⚠ Inapetencia, rechaza comer.
- ⚠ Tos y/o dolor de cabeza.

► **Llama a Salud Responde o acude a un consultorio o SAPU**

Signos y síntomas de gravedad:

- ⚠ 38°C de temperatura axilar o más.
- ⚠ Desorientación y/o cambios de conducta.
- ⚠ Sensación de ahogo.
- ⚠ No retiene orina y/o deposiciones.

► **Ante estos signos y síntomas acude a un servicio de urgencia**



Signos y síntomas en embarazadas y gestantes

Signos y síntomas generales:

- ⚠ Tos, congestión nasal.
- ⚠ Dolor de garganta.

➤ **Llama a Salud Responde o acude a un consultorio o SAPU**

Signos y síntomas de gravedad:

- ⚠ 38°C de temperatura axilar o más.
- ⚠ Sensación de ahogo.
- ⚠ Dificultad para respirar.

➤ **Ante estos signos y síntomas acude a un servicio de urgencia**

Medidas de **prevención y autocuidado**



Vacúnate

contra la influenza y COVID-19 con esquemas completos para disminuir el riesgo de desarrollar enfermedades respiratorias graves y muerte. Las vacunas son gratuitas para la población de riesgo y aseguradas por el MINSAL.



Usa mascarilla

si presentas síntomas de alguna enfermedad respiratoria. Así evitas propagar el contagio a través de partículas diseminadas en el aire.



Lava tus manos

frecuentemente con agua y jabón, generando abundante espuma por al menos por 40 segundos, cubriendo palmas y dorso de las manos, dedos, uñas, muñecas y antebrazo.



Evita exposición

a contaminación intradomiciliaria: no fumar dentro del domicilio, prender y apagar estufas a parafina fuera del hogar, mantener limpios los sistemas de calefacción de fuego y evitar el uso de braseros.



Cubre tu nariz

y boca al toser o estornudar usando el antebrazo o un papel desechable, el que se debe eliminar de inmediato en un basurero, con un posterior lavado de manos o uso de alcohol gel.



Ventila

espacios cerrados de forma rutinaria, abriendo puertas y ventanas de lados opuestos para generar ventilación cruzada.



Limpia y desinfecta

superficies regularmente evitando levantar polvo al barrer o sacudir.



Cubre filtraciones

de aire en puertas y ventanas para mantener una temperatura adecuada dentro del hogar.



Frente a un problema de salud
**prefiere los establecimientos
de Atención Primaria**
antes que las urgencias hospitalarias.

CESFAM

SAPU

SAR

Buen uso de la Red Asistencial

LLAME A SALUD RESPONDE

600-360-7777



INFORME VIRUS RESPIRATORIOS

Campaña Invierno 2023

