



INFORME VIRUS RESPIRATORIOS

Campaña Invierno 2023

19 DE JUNIO 2023



Contenidos



El informe que se presenta a continuación incluye información sobre:

- Ocupación de camas críticas pediátricas a nivel nacional y por servicio de salud
- Situación epidemiológica sobre virus respiratorios
- Avance de la campaña de vacunación contra la influenza
- Evolución de las atenciones de urgencias
- Medidas de prevención

La información sobre la disponibilidad de camas críticas se informará diariamente, mientras que la información sobre circulación viral, avance de la campaña de vacunación y atenciones de urgencias se informarán de manera semanal



Situación camas críticas

- Al 18 de junio de 2023, hay 1.379 camas críticas pediátricas habilitadas en el sistema integrado de camas críticas de la red asistencial, lo que implica un aumento de 86,9% con respecto a las 738 camas de dotación basal de la red pediátrica público-privada.
- La ocupación total alcanza las 1.211 camas críticas pediátricas correspondientes al 87,8% del total disponible (88,6% en el sistema público y 85,9% en el sistema privado).
- La ocupación del sistema integrado de camas varía a nivel regional desde un 20% en la Región de Atacama hasta 100% en las regiones de Ñuble y Los Ríos.
- Según servicios de salud, la ocupación varía desde un 20% en el Servicio de Salud de Atacama hasta 100% en los Servicios de Salud de, Aconcagua y Metropolitano Norte, Metropolitano Occidente, Ñuble y Valdivia.
- Hasta las 14:00 horas del 18 de junio se han realizado 18 traslados y hay 5 traslados en proceso; desde el inicio de la campaña se han realizado 313 traslados pediátricos respiratorios acumulados (132 niños fueron trasladados al sistema privado).



CAMAS CRÍTICAS PEDIÁTRICAS

Sistema Integrado Red Asistencial

Detalle	Camas críticas habilitadas	Camas ocupadas	% de ocupación
Sector Público	969	859	88,6%
Sector Privado	410	352	85,9%
Total	1.379	1.211	87,8%

Fuente: Reporte Camas Consolidado pediátricas, fecha 18 de junio 2023

CAMAS CRÍTICAS POR REGIÓN

Sistema Integrado Red Asistencial



Región	Camas Críticas habilitadas	Camas Ocupadas	Camas Disponibles	% Ocupación Total
Arica	15	9	6	60,0%
Tarapacá	15	11	4	73,3%
Antofagasta	26	15	11	57,7%
Atacama	10	2	8	20,0%
Coquimbo	54	48	6	88,9%
Valparaíso	81	78	3	96,3%
Metropolitana	747	696	51	93,2%
O'Higgins	59	58	1	98,3%
Maule	76	70	6	92,1%
Ñuble	20	20	0	100,0%
Biobío	113	81	32	71,7%
Araucanía	44	36	8	81,8%
Los Ríos	17	17	0	100,0%
Los Lagos	71	55	16	77,5%
Aysén	7	2	5	28,6%
Magallanes	24	13	11	54,2%
Total	1.379	1.211	168	87,8%

Fuente: Reporte Camas Consolidado Pediátricas, fecha 18 de junio 2023

CAMAS CRÍTICAS POR SERVICIO DE SALUD

Sistema Integrado Red Asistencial



Servicio de Salud	Camas criticas habilitadas	Camas Ocupadas	% Ocupación Total
Arica	15	9	60,0%
Iquique	15	11	73,3%
Antofagasta	26	15	57,7%
Atacama	10	2	20,0%
Coquimbo	54	48	88,9%
Valparaíso-San Antonio	23	22	95,7%
Viña del Mar-Quillota	44	42	95,5%
Aconcagua	14	14	100,0%
M. Norte	93	93	100,0%
M. Occidente	76	76	100,0%
M. Central	131	128	97,7%
M. Oriente	283	240	84,8%
M. Sur	74	72	97,3%
M. Sur Oriente	90	87	96,7%
O'Higgins	59	58	98,3%

Servicio de Salud	Camas criticas habilitadas	Camas Ocupadas	% Ocupación Total
Del Maule	76	70	92,1%
Ñuble	20	20	100,0%
Concepción	37	28	75,7%
Talcahuano	36	26	72,2%
Bio - Bio	40	27	67,5%
Arauco	0	0	0,0%
Araucanía Norte	10	5	50,0%
Araucanía Sur *	34	31	91,2%
Valdivia	17	17	100,0%
Osorno	24	16	66,7%
Del Reloncaví	39	32	82,1%
Chiloé	8	7	87,5%
Aysén	7	2	28,6%
Magallanes	24	13	54,2%
Total	1379	1211	87,8%

Fuente: Reporte Camas Consolidado pediátricas, fecha 18 de junio 2023



Sistema Público

Dotación, habilitación y ocupación de camas según nivel de complejidad.

Detalle	Dotación	Camas Habilitadas	Camas Ocupadas	Camas Disponibles	% de ocupación
Cuidados Básicos	1.004	1.017	671	346	66,0%
Cuidados Medios	1.456	1.789	1.504	285	84,1%
Cuidados Críticos	520	969	859	110	88,6%
Total	2.980	3.775	3.034	741	80,4%

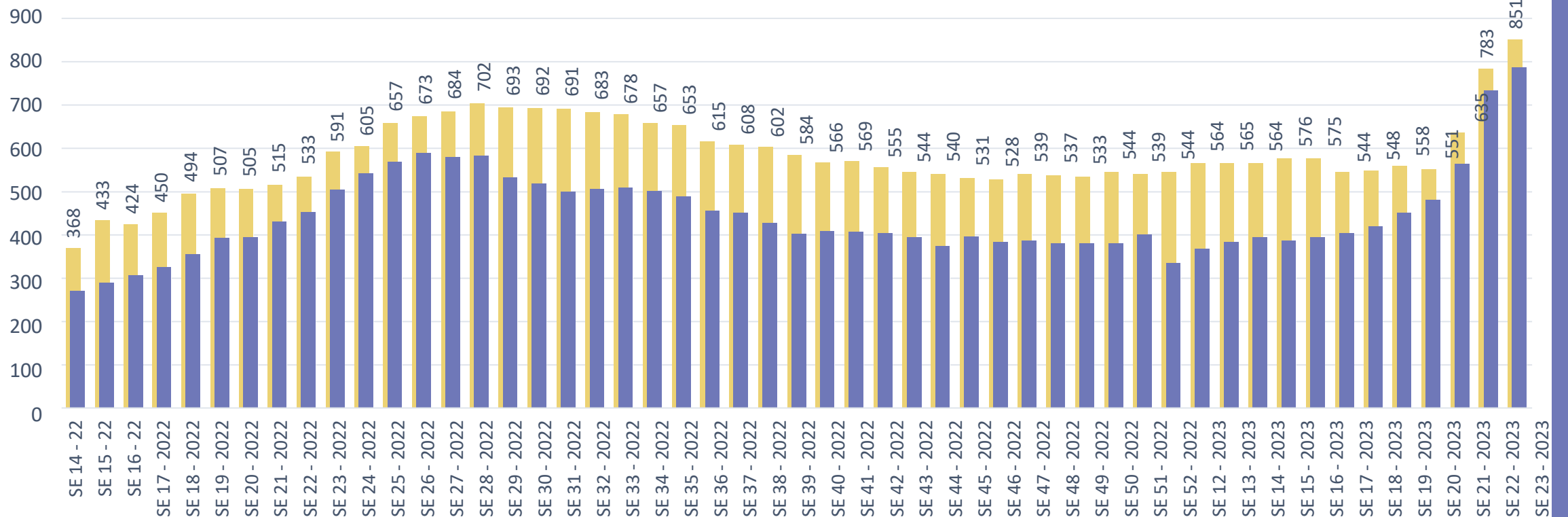
Fuente: Reporte de camas consolidado pediátrico, 18 junio 2023

Habilitación de camas críticas 2022-2023, semana epidemiológica 23



Evolución del número máximo de camas UPC pediátrica

■ UPC habilitadas ■ UPC Ocupadas



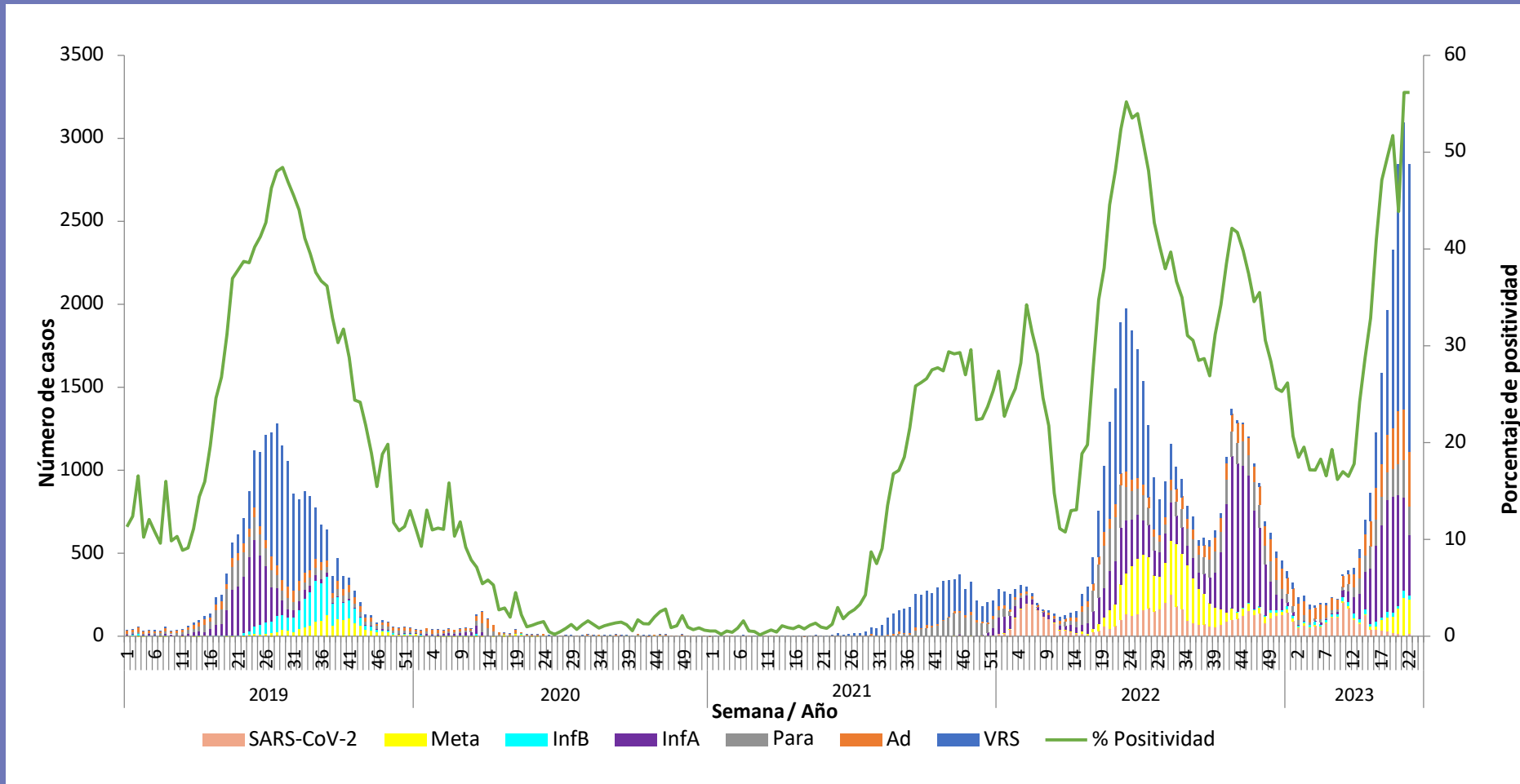
Situación Epidemiológica



- El Ministerio de Salud se encuentra en alerta desde el 23 de marzo de este año cuando se prorrogó la alerta sanitaria de COVID-19, incluyendo todos los virus respiratorios.
- Desde mayo de este año se observa un aumento importante de la circulación de virus respiratorios en nuestro país. Durante la semana epidemiológica 23 (4 -10 de junio), el 61% de las muestras positivas correspondieron a Virus Respiratorio Sincicial (VRS), afectando especialmente a los niños menores de un año.
- Estamos enfrentando uno de los brotes de VRS más grandes en los últimos años. Esto puede asociarse a que durante los años de pandemia hubo baja circulación de este virus, lo que produjo una gran cantidad de población susceptible. A esto se suma que el VRS es un virus para el cuál no hay vacuna aún.
- Otros virus detectados corresponden a Influenza A (13%), Adenovirus (12%), Metapneumovirus (7,2%), Parainfluenza (6%), Influenza B (1%) y SARS-CoV-2 (0,6%).

SEMANA EPIDEMIOLÓGICA 23. CHILE 2019 - 2023

Casos detectados de virus respiratorios por agente y porcentaje de positividad



CAMPAÑA INVIERNO 2023

INFORME VACUNACIÓN INFLUENZA

Lunes 19 de junio 2023



69,8%
POBLACIÓN
OBJETIVO

*Datos reportados con fecha de corte
Lunes 19 de junio, a las 09:00 horas.*

100%
Trabajadores de educación

100%
Personal de Salud privado

95,4%
Personal de Salud público

83,1%
Escolares de 1º a 5º año básico

77,3%
Enfermos crónicos de 11 a 64 años de edad

65,5%
Niños y niñas de 6 meses a 5 años de edad

58,3%
Personas mayores de 65 años y más

36,7%
Embarazadas

VACUNACIÓN CONTRA LA INFLUENZA

6.202.887

dosis administradas

LLAME A SALUD RESPONDE

600-360-7777



LLAME A SALUD RESPONDE
600-360-7777

PROFESIONALES DE LA SALUD ATENDIENDO SUS OÍDROS LAS 24 HORAS,
LOS 7 DÍAS DE LA SEMANA





**USO OBLIGATORIO
DE MASCARILLA**
en establecimientos
escolares
**para mayores de 5 años
en espacios cerrados**

Hasta el fin de la Alerta Sanitaria



CAMPAÑA INVIERNO
**Cuidémonos de las
enfermedades respiratorias**



Uso obligatorio de mascarilla
en salas de clase, tanto
alumnos desde los 5 años de
edad como profesores

- Desde el 15 de junio
- Hasta el fin de la Alerta Sanitaria (31 de agosto)

Medidas de prevención para niños y comunidad escolar



- En lo posible, aislar a los niños menores de un año: no acudir a reuniones familiares, lugares con aglomeraciones y evitar contacto con personas enfermas.
- Se recomienda realizar teletrabajo para cuidadores de población de riesgo.
- Ventilar las salas de clases en los establecimientos educacionales.
- Recuerde que no se necesita certificado médico para justificar la inasistencia ni para volver a clases. No acuda a centros de salud para solicitarlo.



Signos y síntomas en menores de 5 años

Presta especial atención en menores de 1 año

Signos y síntomas generales:

Tos, asociada a alguno de los siguientes síntomas:

- ⚠ Rechazo a la alimentación.
- ⚠ 37.5°C de temperatura axilar o más.
- ⚠ Flemas o "mocos" que dificultan la respiración.
- ⚠ Irritabilidad.

► Llama a Salud Responde o acude a un consultorio o SAPU

Signos y síntomas de gravedad:

- ⚠ Respiración rápida.
- ⚠ Hundimiento de costillas al respirar.
- ⚠ Apertura de orificios de la nariz al respirar.
- ⚠ Silbidos en el pecho.
- ⚠ Coloración azul en los labios.

► Ante estos signos y síntomas acude a un servicio de urgencia



Signos y síntomas en mayores de 65 años

Signos y síntomas generales:

- ⚠ Decaimiento, cansancio.
- ⚠ Dificultad para moverse.
- ⚠ Agitación.
- ⚠ Inapetencia, rechaza comer.
- ⚠ Tos y/o dolor de cabeza.

► **Llama a Salud Responde o acude a un consultorio o SAPU**

Signos y síntomas de gravedad:

- ⚠ 38°C de temperatura axilar o más.
- ⚠ Desorientación y/o cambios de conducta.
- ⚠ Sensación de ahogo.
- ⚠ No retiene orina y/o deposiciones.

► **Ante estos signos y síntomas acude a un servicio de urgencia**



Signos y síntomas en embarazadas y gestantes

Signos y síntomas generales:

- ⚠ Tos, congestión nasal.
- ⚠ Dolor de garganta.

➤ **Llama a Salud Responde o acude a un consultorio o SAPU**

Signos y síntomas de gravedad:

- ⚠ 38°C de temperatura axilar o más.
- ⚠ Sensación de ahogo.
- ⚠ Dificultad para respirar.

➤ **Ante estos signos y síntomas acude a un servicio de urgencia**

Medidas de **prevención y autocuidado**



Vacúnate

contra la influenza y COVID-19 con esquemas completos para disminuir el riesgo de desarrollar enfermedades respiratorias graves y muerte. Las vacunas son gratuitas para la población de riesgo y aseguradas por el MINSAL.



Usa mascarilla

si presentas síntomas de alguna enfermedad respiratoria. Así evitas propagar el contagio a través de partículas diseminadas en el aire.



Lava tus manos

frecuentemente con agua y jabón, generando abundante espuma por al menos por 40 segundos, cubriendo palmas y dorso de las manos, dedos, uñas, muñecas y antebrazo.



Evita exposición

a contaminación intradomiciliaria: no fumar dentro del domicilio, prender y apagar estufas a parafina fuera del hogar, mantener limpios los sistemas de calefacción de fuego y evitar el uso de braseros.



Cubre tu nariz

y boca al toser o estornudar usando el antebrazo o un papel desechable, el que se debe eliminar de inmediato en un basurero, con un posterior lavado de manos o uso de alcohol gel.



Ventila

espacios cerrados de forma rutinaria, abriendo puertas y ventanas de lados opuestos para generar ventilación cruzada.



Limpia y desinfecta

superficies regularmente evitando levantar polvo al barrer o sacudir.



Cubre filtraciones

de aire en puertas y ventanas para mantener una temperatura adecuada dentro del hogar.



Frente a un problema de salud
**prefiere los establecimientos
de Atención Primaria**
antes que las urgencias hospitalarias.

CESFAM

SAPU

SAR



**Buen uso de la
Red Asistencial**

LLAME A SALUD RESPONDE

600•360•7777



INFORME VIRUS RESPIRATORIOS

Campaña Invierno 2023

