



INFORME VIRUS RESPIRATORIOS

Campaña Invierno 2023

17 DE JUNIO 2023



Contenidos



El informe que se presenta a continuación incluye información sobre:

- Ocupación de camas críticas pediátricas a nivel nacional y por servicio de salud
- Situación epidemiológica sobre virus respiratorios
- Avance de la campaña de vacunación contra la influenza
- Evolución de las atenciones de urgencias
- Medidas de prevención

La información sobre la disponibilidad de camas críticas se informará diariamente, mientras que la información sobre circulación viral, avance de la campaña de vacunación y atenciones de urgencias se informarán de manera semanal



Situación camas críticas

- Al 16 de junio de 2023, hay 1.349 camas críticas pediátricas habilitadas en el sistema integrado de camas críticas de la red asistencial, lo que implica un aumento de 80,8% con respecto a las 738 camas de dotación basal de la red pediátrica público-privada.
- La ocupación total alcanza las 1.212 camas críticas pediátricas correspondientes al 89,8% del total disponible (89,6% en el sistema público y 90,4% en el sistema privado).
- La ocupación del sistema integrado de camas varía a nivel regional desde un 10% en la Región de Atacama hasta 96,6% en la Región de O'Higgins.
- Según servicios de salud, la ocupación varía desde un 10% en el Servicio de Salud de Atacama hasta 100% en los Servicios de Salud Aconcagua, Metropolitano Norte, Metropolitano Occidente, Metropolitano Sur y Chiloé
- Hasta las 14:00 horas del 16 de junio se han realizado 11 traslados y hay 5 traslados en proceso; desde el inicio de la campaña se han realizado 276 traslados pediátricos respiratorios acumulados (112 niños fueron trasladados al sistema privado).



CAMAS CRÍTICAS

Sistema Integrado Red Asistencial

Detalle	Camas críticas habilitadas	Camas ocupadas	% de ocupación
Sector Público	953	854	89,6%
Sector Privado	396	358	90,4%
Total	1.349	1.212	89,8%

Fuente: Reporte Camas Consolidado pediátricas, fecha 16 de junio 2023

CAMAS CRÍTICAS POR REGIÓN

Sistema Integrado Red Asistencial



Región	Camas Críticas habilitadas	Camas Ocupadas	Camas Disponibles	% Ocupación Total
Arica	15	9	6	60,0%
Tarapacá	15	12	3	80,0%
Antofagasta	26	13	13	50,0%
Atacama	10	1	9	10,0%
Coquimbo	54	50	4	92,6%
Valparaíso	79	75	4	94,9%
Metropolitana	726	688	38	94,8%
O'Higgins	59	57	2	96,6%
Maule	75	70	5	93,3%
Ñuble	20	18	2	90,0%
Biobío	112	88	24	78,6%
Araucanía	44	42	2	95,5%
Los Ríos	17	16	1	94,1%
Los Lagos	66	58	8	87,9%
Aysén	7	2	5	28,6%
Magallanes	24	13	11	54,2%
Total	1.349	1.212	137	89,8%

Fuente: Reporte Camas Consolidado Pediátricas, fecha 16 de junio 2023

CAMAS CRÍTICAS POR SERVICIO DE SALUD

Sistema Integrado Red Asistencial



Servicio de Salud	Camas críticas habilitadas	Camas Ocupadas	% Ocupación Total
Arica	15	9	60,0%
Iquique	15	12	80,0%
Antofagasta	26	13	50,0%
Atacama	10	1	10,0%
Coquimbo	54	50	92,6%
Valparaíso-San Antonio	23	22	95,7%
Viña del Mar-Quillota	45	42	93,3%
Aconcagua	11	11	100,0%
M. Norte	92	92	100,0%
M. Occidente	76	76	100,0%
M. Central	119	118	99,2%
M. Oriente	279	247	88,5%
M. Sur	74	74	100,0%
M. Sur Oriente	86	81	94,2%
O'Higgins	59	57	96,6%

Servicio de Salud	Camas críticas habilitadas	Camas Ocupadas	% Ocupación Total
Del Maule	75	70	93,3%
Ñuble	20	18	90,0%
Concepción	36	29	80,6%
Talcahuano	36	27	75,0%
Bio - Bio	40	32	80,0%
Arauco	0	0	0,0%
Araucanía Norte	10	9	90,0%
Araucanía Sur *	34	33	97,1%
Valdivia	17	16	94,1%
Osorno	20	18	90,0%
Del Reloncaví	38	32	84,2%
Chiloé	8	8	100,0%
Aysén	7	2	28,6%
Magallanes	24	13	54,2%
Total	1.349	1.212	89,8%

Fuente: Reporte Camas Consolidado pediátricas, fecha 16 de junio 2023

*El Servicio de Salud Chiloé se encuentra compuesto solo por camas UTI



Sistema Público

Dotación, habilitación y ocupación de camas según nivel de complejidad.

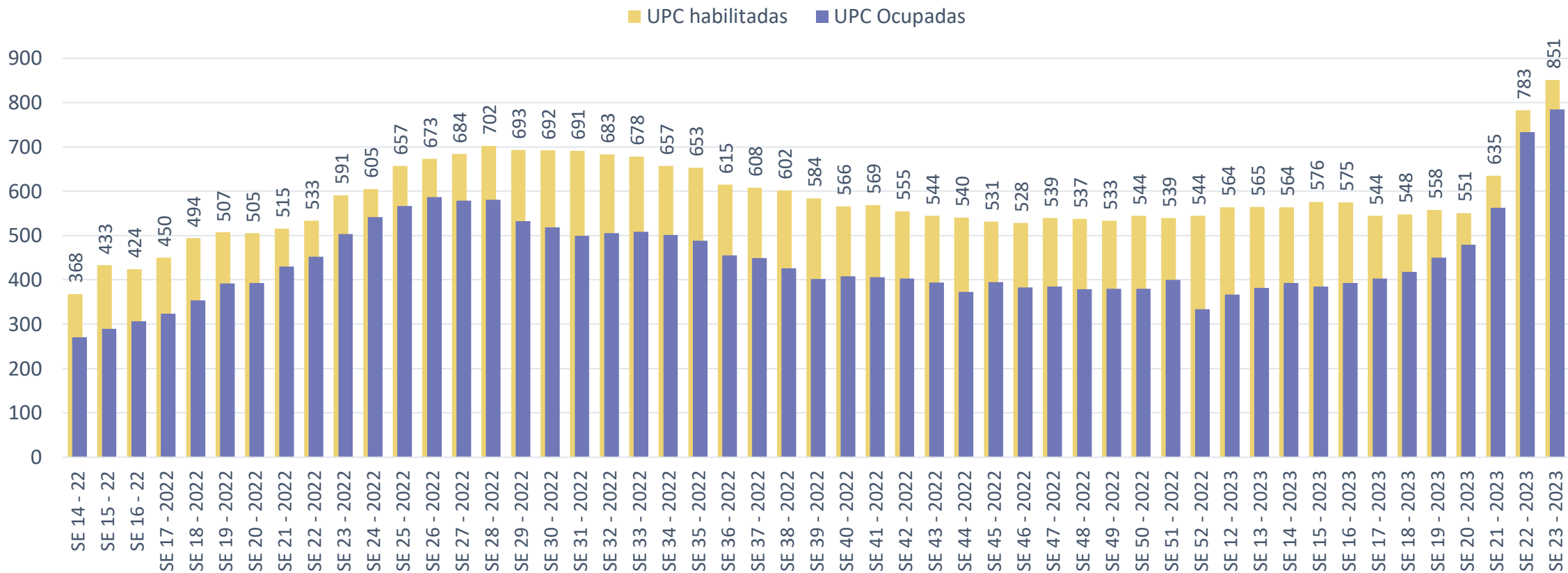
Detalle	Dotación	Camas Habilitadas	Camas Ocupadas	Camas Disponibles	% de ocupación
Cuidados Básicos	1.004	1.043	718	325	68,8%
Cuidados Medios	1.456	1.768	1.506	262	85,2%
Cuidados Críticos	520	953	854	99	89,6%
Total	2.980	3.764	3.078	686	81,8%

Fuente: Reporte de camas consolidado pediátrico, 16 junio 2023

Habilitación de camas críticas 2022-2023, semana epidemiológica 23



Evolución del número máximo de camas UPC pediátrica





CAMPAÑA INVIERNO 2023

INFORME VACUNACIÓN INFLUENZA

Sábado 17 de junio 2023

69,4%
POBLACIÓN
OBJETIVO

*Datos reportados con fecha de corte
viernes 16 de junio, a las 13:00 horas.*

100%
Trabajadores de educación

100%
Personal de Salud privado

95,3%
Personal de Salud público

82,9%
Escolares de 1º a 5º año básico

76,6%
Enfermos crónicos de 11 a 64 años de edad

65,4%
Niños y niñas de 6 meses a 5 años de edad

58,1%
Personas mayores de 65 años y más

36,7%
Embarazadas

VACUNACIÓN CONTRA LA INFLUENZA

6.167.551
dosis
administradas

LLAME A SALUD RESPONDE

600-360-7777



LLAME A SALUD RESPONDE
600-360-7777

PROFESIONALES DE LA SALUD ATENDIENDO SUS OÍDROS LAS 24 HORAS,
LOS 7 DÍAS DE LA SEMANA



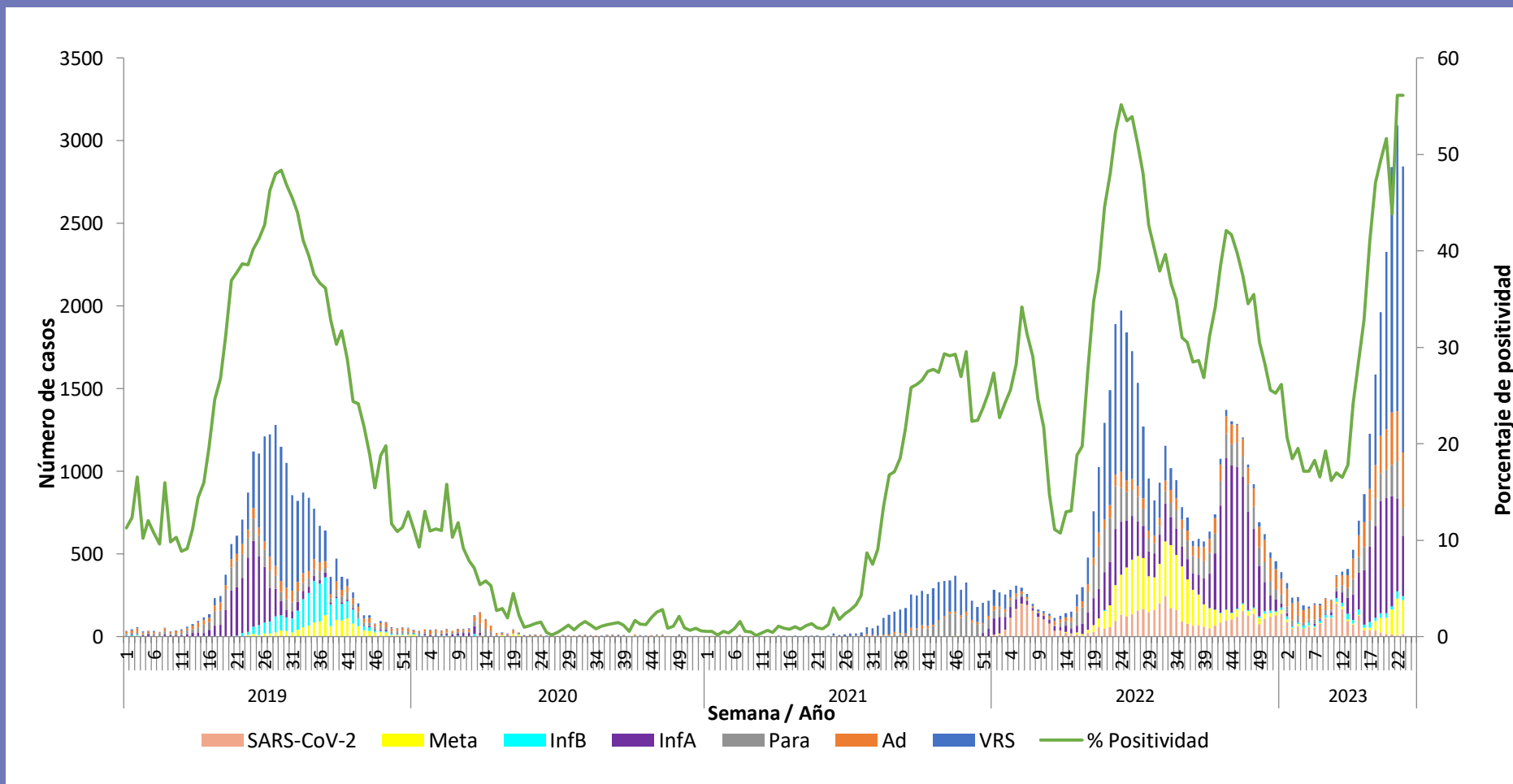
Situación Epidemiológica



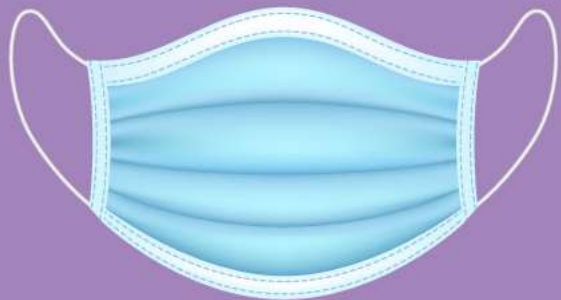
- El Ministerio de Salud se encuentra en alerta desde el 23 de marzo de este año cuando se prorrogó la alerta sanitaria de COVID-19, incluyendo todos los virus respiratorios.
- Desde mayo de este año se observa un aumento importante de la circulación de virus respiratorios en nuestro país. Durante la semana epidemiológica 23 (4 -10 de junio), el 61% de las muestras positivas correspondieron a Virus Respiratorio Sincicial (VRS), afectando especialmente a los niños menores de un año.
- Estamos enfrentando uno de los brotes de VRS más grandes en los últimos años. Esto puede asociarse a que durante los años de pandemia hubo baja circulación de este virus, lo que produjo una gran cantidad de población susceptible. A esto se suma que el VRS es un virus para el cuál no hay vacuna aún.
- Otros virus detectados corresponden a Influenza A (13%), Adenovirus (12%), Metapneumovirus (7,2%), Parainfluenza (6%), Influenza B (1%) y SARS-CoV-2 (0,6%).

SEMANA EPIDEMIOLÓGICA 23. CHILE 2019 - 2023

Casos detectados de virus respiratorios por agente y porcentaje de positividad



Número de casos detectados de Virus Respiratorios por agente y porcentaje de positividad del total de las muestras analizadas, según semana epidemiológica. Chile 2019-2023 (información de actualización semanal)



**USO OBLIGATORIO
DE MASCARILLA**
en establecimientos
escolares
**para mayores de 5 años
en espacios cerrados**

Hasta el fin de la Alerta Sanitaria



CAMPAÑA INVIERNO
**Cuidémonos de las
enfermedades respiratorias**



Uso obligatorio de mascarilla en salas de clase, tanto alumnos desde los 5 años de edad como profesores

- Desde el 15 de junio
- Hasta el fin de la Alerta Sanitaria (31 de agosto)

Medidas de prevención para niños y comunidad escolar



- En lo posible, aislar a los niños menores de un año: no acudir a reuniones familiares, lugares con aglomeraciones y evitar contacto con personas enfermas.
- Se recomienda realizar teletrabajo para cuidadores de población de riesgo.
- Ventilar las salas de clases en los establecimientos educacionales.
- Recuerde que no se necesita certificado médico para justificar la inasistencia ni para volver a clases. No acuda a centros de salud para solicitarlo.



Signos y síntomas en menores de 5 años

Presta especial atención en menores de 1 año

Signos y síntomas generales:

Tos, asociada a alguno de los siguientes síntomas:

- ⚠ Rechazo a la alimentación.
- ⚠ Flemas o “mocos” que dificultan la respiración.
- ⚠ 37.5°C de temperatura axilar o más.
- ⚠ Irritabilidad.

► **Llama a Salud Responde o acude a un consultorio o SAPU**

Signos y síntomas de gravedad:

- ⚠ Respiración rápida.
- ⚠ Hundimiento de costillas al respirar.
- ⚠ Apertura de orificios de la nariz al respirar.
- ⚠ Silbidos en el pecho.
- ⚠ Coloración azul en los labios.

► **Ante estos signos y síntomas acude a un servicio de urgencia**

Signos y síntomas en mayores de 65 años

Signos y síntomas generales:

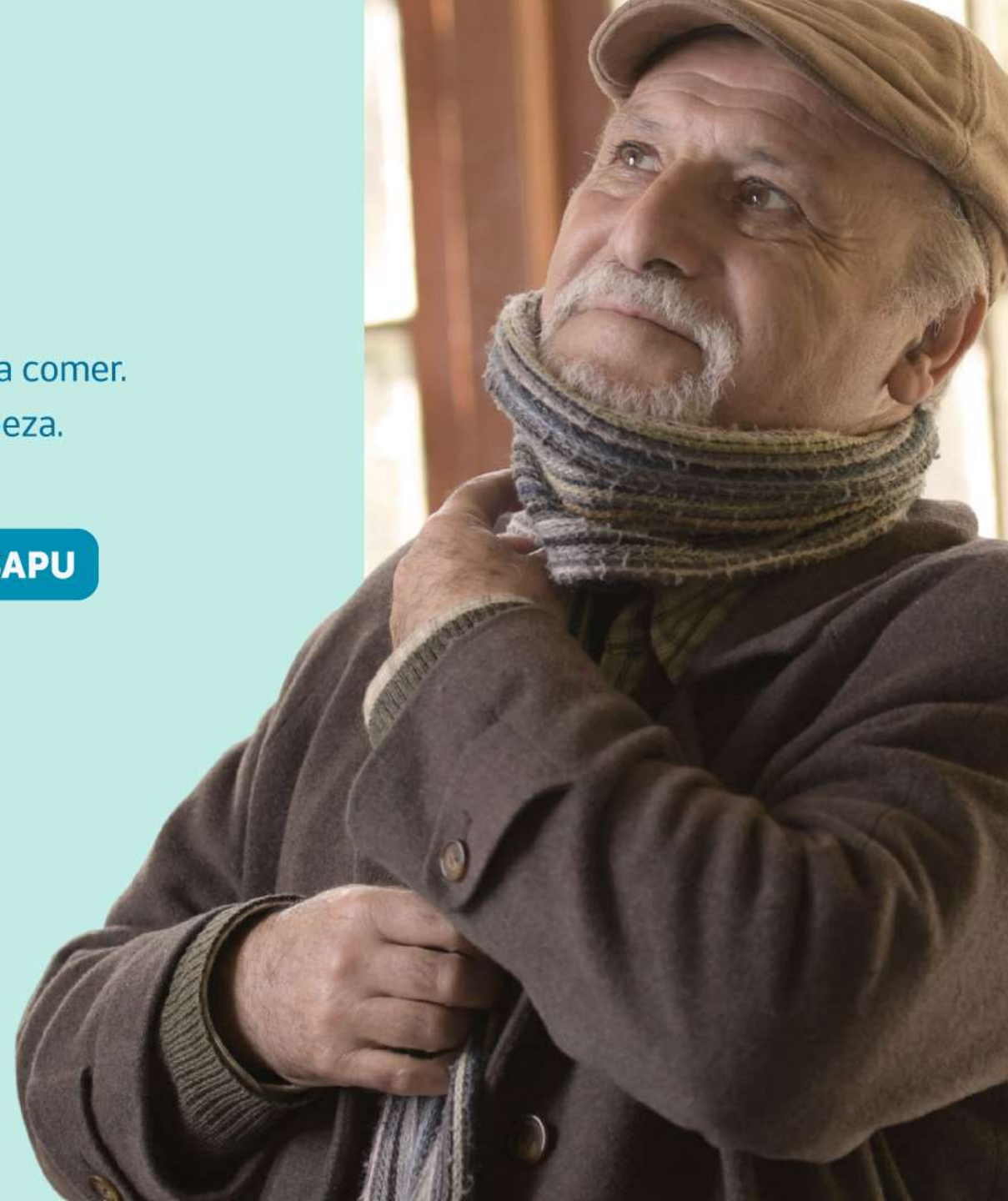
- ⚠ Decaimiento, cansancio.
- ⚠ Dificultad para moverse.
- ⚠ Agitación.
- ⚠ Inapetencia, rechaza comer.
- ⚠ Tos y/o dolor de cabeza.

➤ **Llama a Salud Responde o acude a un consultorio o SAPU**

Signos y síntomas de gravedad:

- ⚠ 38°C de temperatura axilar o más.
- ⚠ Desorientación y/o cambios de conducta.
- ⚠ Sensación de ahogo.
- ⚠ No retiene orina y/o deposiciones.

➤ **Ante estos signos y síntomas acude a un servicio de urgencia**





Signos y síntomas en embarazadas y gestantes

Signos y síntomas generales:

- ⚠ Tos, congestión nasal.
- ⚠ Dolor de garganta.

➔ **Llama a Salud Responde o acude a un consultorio o SAPU**

Signos y síntomas de gravedad:

- ⚠ 38°C de temperatura axilar o más.
- ⚠ Sensación de ahogo.
- ⚠ Dificultad para respirar.

➔ **Ante estos signos y síntomas acude a un servicio de urgencia**

Medidas de **prevención y autocuidado**



Vacúnate

contra la influenza y COVID-19 con esquemas completos para disminuir el riesgo de desarrollar enfermedades respiratorias graves y muerte. Las vacunas son gratuitas para la población de riesgo y aseguradas por el MINSAL.



Usa mascarilla

si presentas síntomas de alguna enfermedad respiratoria. Así evitas propagar el contagio a través de partículas diseminadas en el aire.



Lava tus manos

frecuentemente con agua y jabón, generando abundante espuma por al menos por 40 segundos, cubriendo palmas y dorso de las manos, dedos, uñas, muñecas y antebrazo.



Evita exposición

a contaminación intradomiciliaria: no fumar dentro del domicilio, prender y apagar estufas a parafina fuera del hogar, mantener limpios los sistemas de calefacción de fuego y evitar el uso de braseros.



Cubre tu nariz

y boca al toser o estornudar usando el antebrazo o un papel desechable, el que se debe eliminar de inmediato en un basurero, con un posterior lavado de manos o uso de alcohol gel.



Ventila

espacios cerrados de forma rutinaria, abriendo puertas y ventanas de lados opuestos para generar ventilación cruzada.



Limpia y desinfecta

superficies regularmente evitando levantar polvo al barrer o sacudir.



Cubre filtraciones

de aire en puertas y ventanas para mantener una temperatura adecuada dentro del hogar.



Frente a un problema de salud
**prefiere los establecimientos
de Atención Primaria**
antes que las urgencias hospitalarias.

CESFAM

SAPU

SAR

Buen uso de la Red Asistencial

LLAME A SALUD RESPONDE

600-360-7777



INFORME VIRUS RESPIRATORIOS

Campaña Invierno 2023

