



# INFORME VIRUS RESPIRATORIOS

Campaña Invierno 2023

26 DE JUNIO 2023



# Contenidos



El informe que se presenta a continuación incluye información sobre:

- Ocupación de camas críticas pediátricas a nivel nacional y por servicio de salud
- Situación epidemiológica sobre virus respiratorios
- Avance de la campaña de vacunación contra la influenza
- Evolución de las atenciones de urgencias
- Medidas de prevención

La información sobre la disponibilidad de camas críticas se informará diariamente, mientras que la información sobre circulación viral, avance de la campaña de vacunación y atenciones de urgencias se informarán de manera semanal

# SITUACIÓN CAMAS CRÍTICAS PEDIÁTRICAS



- Al 25 de junio de 2023, hay 1.393 camas críticas pediátricas habilitadas en el sistema integrado de camas críticas de la red asistencial, lo que implica un aumento de 88,8% con respecto a las 738 camas de dotación basal de la red pediátrica público-privada.
- La ocupación total alcanza las 1.195 camas críticas pediátricas correspondientes al 85,8% del total disponible (88,3% en el sistema público y 79,5% en el sistema privado).
- La ocupación del sistema integrado de camas varía a nivel regional desde un 28,6% en la Región de Aysén hasta 100% en la región del Ñuble.
- Según servicios de salud, la ocupación varía desde un 28,6% en el Servicio de Salud de Aysén hasta 100% en el Servicio de Salud M. Sur, M. Occidente, Ñuble, Araucanía Sur y Chiloé.
- Hasta las 14:00 horas del 24 de junio se han realizado 13 traslados y hay 1 traslados en proceso; desde el inicio de la campaña se han realizado 380 traslados pediátricos respiratorios acumulados (160 niños fueron trasladados al sistema privado).

# CAMAS CRÍTICAS PEDIÁTRICAS

## Sistema Integrado Red Asistencial



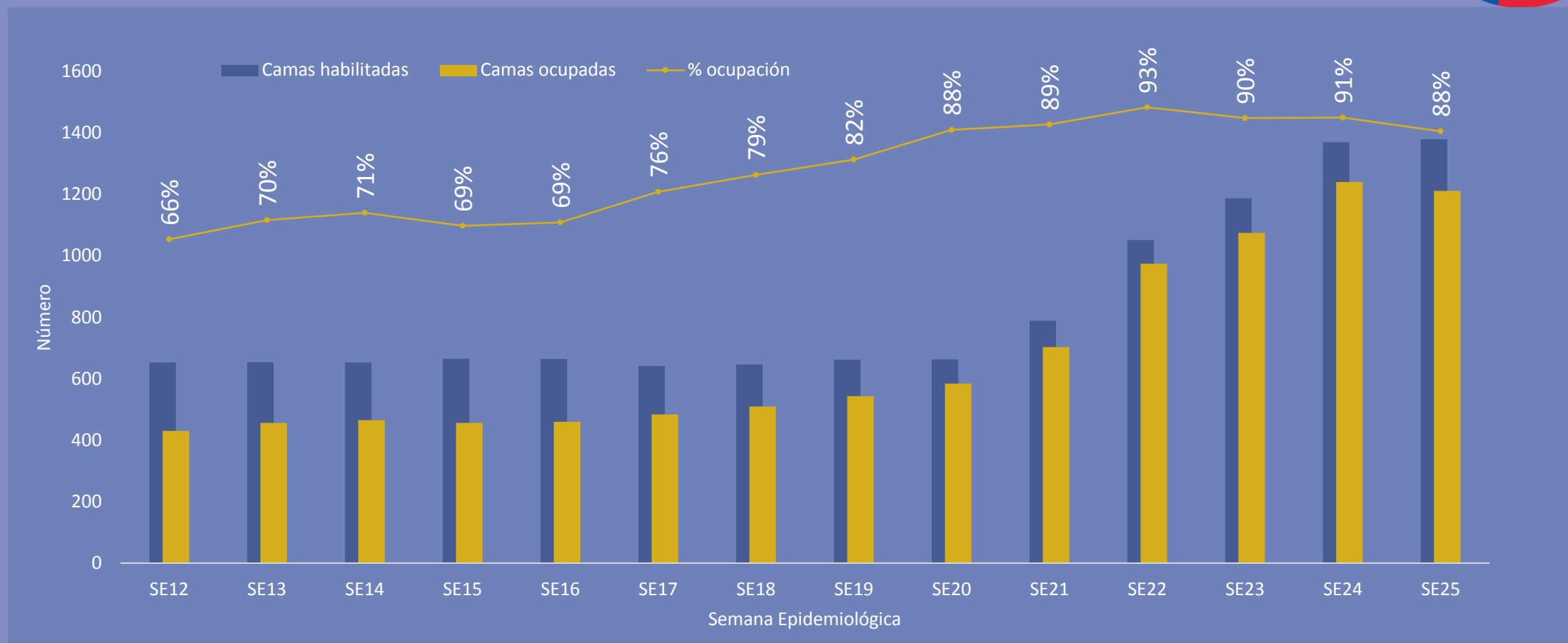
Detalle	Camas habilitadas	Camas ocupadas	% de ocupación
Sector Público	993	877	88,3%
Sector Privado	400	318	79,5%
<b>Total</b>	<b>1.393</b>	<b>1.195</b>	<b>85,8%</b>

Fuente: Reporte Consolidado Camas Críticas Pediátricas, fecha 25 de junio 2023

# MÁXIMO CAMAS UPC PEDIÁTRICAS 2023

## Sistema integrado

### Semana epidemiológica 25



Fuente UGCC, elaborado por el Departamento de Planificación Presupuestaria y Gestión de la Información, DIGERA

# CAMAS CRÍTICAS PEDIÁTRICAS POR REGIÓN

Sistema Integrado Red Asistencial



Región	Camas Críticas habilitadas	Camas Ocupadas	Camas Disponibles	% Ocupación Total
Arica	15	8	7	53,3%
Tarapacá	15	13	2	86,7%
Antofagasta	26	13	13	50,0%
Atacama	10	7	3	70,0%
Coquimbo	52	38	14	73,1%
Valparaíso	93	85	8	91,4%
Metropolitana	744	668	76	89,8%
O'Higgins	60	53	7	88,3%
Maule	83	78	5	94,0%
Ñuble	20	20	0	100,0%
Biobío	110	78	32	70,9%
Araucanía	45	41	4	91,1%
Los Ríos	17	15	2	88,2%
Los Lagos	72	65	7	90,3%
Aysén	7	2	5	28,6%
Magallanes	24	11	13	45,8%
<b>Total</b>	<b>1.393</b>	<b>1.195</b>	<b>198</b>	<b>85,8%</b>

Fuente: Reporte Consolidado Camas Críticas Pediátricas, fecha 25 de junio 2023

# CAMAS CRÍTICAS PEDIÁTRICAS POR SERVICIO DE SALUD

## Sistema Integrado Red Asistencial



Servicio de Salud	Camas habilitadas	Camas Ocupadas	% Ocupación Total
Arica	15	8	53,3%
Iquique	15	13	86,7%
Antofagasta	26	13	50,0%
Atacama	10	7	70,0%
Coquimbo	52	38	73,1%
Valparaíso-San Antonio	23	22	95,7%
Viña del Mar-Quillota	52	46	88,5%
Aconcagua	18	17	94,4%
M. Norte	94	90	95,7%
M. Occidente	76	76	100,0%
M. Central	125	120	96,0%
M. Oriente	281	219	77,9%
M. Sur	74	74	100,0%
M. Sur Oriente	94	89	94,7%
O'Higgins	60	53	88,3%

Servicio de Salud	Camas habilitadas	Camas Ocupadas	% Ocupación Total
Del Maule	83	78	94,0%
Ñuble	20	20	100,0%
Concepción	34	28	82,4%
Talcahuano	36	19	52,8%
Bio - Bio	40	31	77,5%
Arauco	0	0	0,0%
Araucanía Norte	13	9	69,2%
Araucanía Sur	32	32	100,0%
Valdivia	17	15	88,2%
Osorno	26	23	88,5%
Del Reloncaví	38	34	89,5%
Chiloé	8	8	100,0%
Aysén	7	2	28,6%
Magallanes	24	11	45,8%
<b>Total</b>	<b>1.393</b>	<b>1.195</b>	<b>85,8%</b>

Fuente: Reporte Consolidado Camas Críticas Pediátricas, fecha 25 de junio 2023

# DOTACIÓN, HABILITACIÓN Y OCUPACIÓN DE CAMAS PEDIÁTRICAS SEGÚN NIVEL DE COMPLEJIDAD.

Sistema público



Detalle	Dotación	Camas Habilitadas	Camas Ocupadas	Camas Disponibles	% de ocupación
Cuidados Básicos	1.004	1.013	586	427	57,8%
Cuidados Medios	1.456	1.834	1.383	451	75,4%
Cuidados Críticos	520	993	877	116	88,3%
<b>Total</b>	<b>2.980</b>	<b>3.840</b>	<b>2.846</b>	<b>994</b>	<b>74,1%</b>

Fuente: Reporte Consolidado Camas Pediátricas, fecha 25 de junio 2023



# SITUACIÓN CAMAS CRÍTICAS ADULTOS



- Al 25 de junio de 2023, hay 4.620 camas críticas adulto habilitadas en el sistema integrado de camas críticas de la red asistencial.
- La ocupación total alcanza las 4.072 camas críticas adulto correspondientes al 88,1% del total disponible (90,9% en el sistema público y 84% en el sistema privado).
- El 56,5% de los pacientes en UCI están con ventilación mecánica.
- La ocupación del sistema integrado de camas varía a nivel nacional desde 70% en la Región de Tarapacá hasta 91,9% en la Región del Maule.
- Según servicios de salud, la ocupación varía desde un 54,4% en el Servicio de Salud de Arauco hasta 95,2% en el Servicio de Salud Metropolitano Sur.
- La ocupación de camas críticas de adultos se mantiene habitualmente sobre el 86%. Actualmente el 15,8% de las personas hospitalizadas en camas críticas corresponde a patologías respiratorias; la mayor proporción corresponde a pacientes con enfermedades cardiovasculares y politraumatizados.
- El Ministerio de Salud instruyó a los servicios de salud comenzar con la reconversión de camas para adultos cuando alcancen el 90% de ocupación.

# CAMAS CRÍTICAS ADULTOS

## Sistema Integrado Red Asistencial



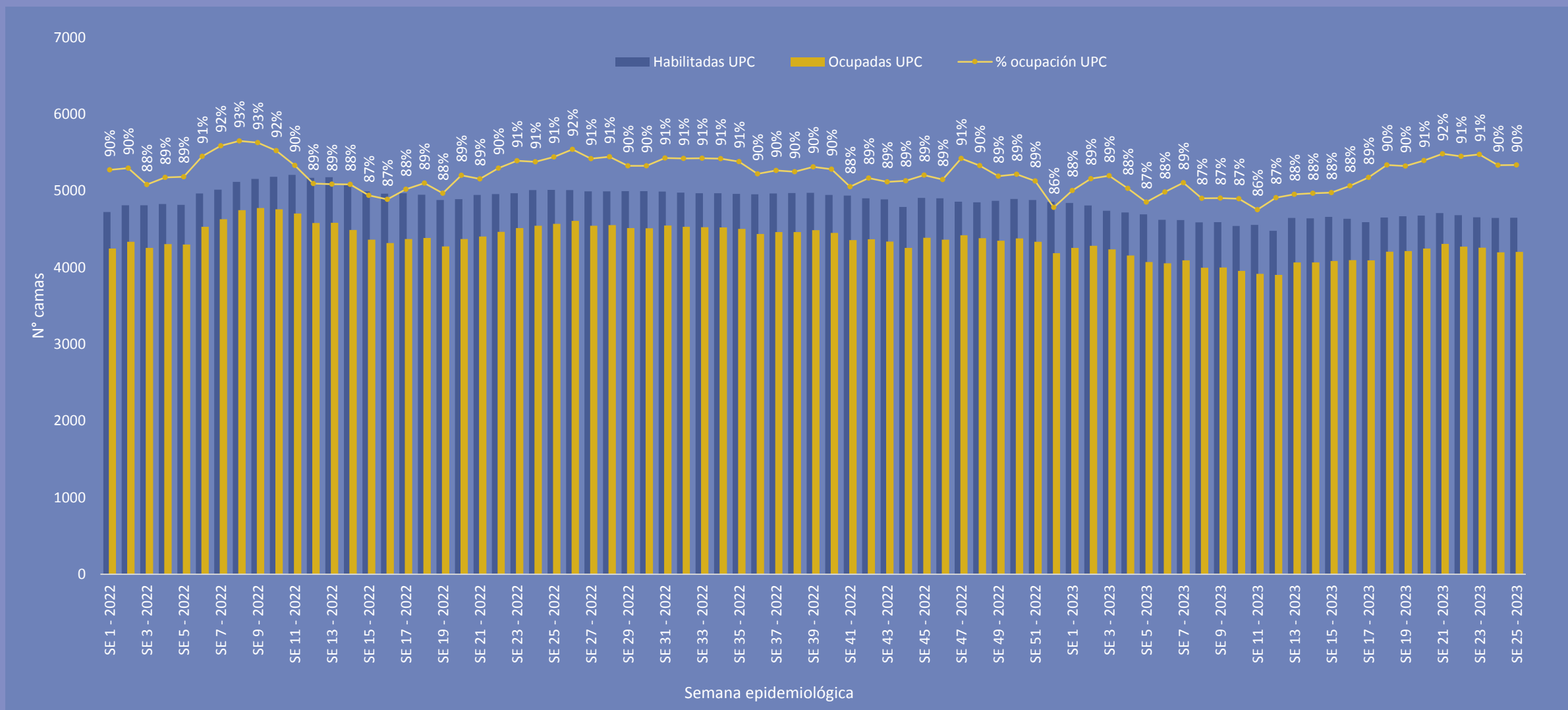
Detalle	Camas habilitadas	Camas ocupadas	% de ocupación
Sector Público	2.767	2.515	90,9%
Sector Privado	1.853	1.557	84,0%
<b>Total</b>	<b>4.620</b>	<b>4.072</b>	<b>88,1%</b>

Fuente: Reporte Consolidado Camas Críticas Adulto, 25 junio 2023

# MÁXIMO CAMAS UPC ADULTOS 2022-2023

Sistema integrado

Semana epidemiológica 25



# CAMAS CRÍTICAS ADULTOS PACIENTES EN VENTILACIÓN MECÁNICA EN UCI\*

Sistema Integrado Red Asistencial



Detalle	Pacientes en UCI	Pacientes con Ventilación Mecánica en UCI	% de Pacientes con Ventilación Mecánica
Sector Público	974	645	66,2%
Sector Privado	540	210	38,9%
<b>Total</b>	<b>1.514</b>	<b>855</b>	<b>56,5%</b>

\*Incluye pacientes con todos los problemas de salud que requieren ventilación mecánica en UCI.

Fuente: Reporte Consolidado Camas Críticas Adulto, 25 junio 2023



# CAMAS CRÍTICAS ADULTOS PACIENTES EN UPC CON CAUSA RESPIRATORIA

Sistema Integrado Red Asistencial

Detalle	Pacientes en UPC	Pacientes con causa Respiratoria	% de Pacientes por causa respiratoria
Sector Público	2.515	387	15,4%
Sector Privado	1.557	258	16,6%
Total	4.072	645	15,8%

Fuente: Reporte Consolidado Camas Críticas Adulto, 25 junio 2023

# CAMAS CRÍTICAS ADULTOS POR REGIÓN

Sistema Integrado Red Asistencial



Región	Camas Críticas habilitadas	Camas Ocupadas	Camas Disponibles	% Ocupación Total
Arica	42	27	15	64,3%
Tarapacá	50	35	15	70,0%
Antofagasta	142	126	16	88,7%
Atacama	40	29	11	72,5%
Coquimbo	162	136	26	84,0%
Valparaiso	355	315	40	88,7%
RM	2.531	2.301	230	90,9%
O'Higgins	189	156	33	82,5%
Maule	198	182	16	91,9%
Ñuble	87	78	9	89,7%
Biobío	310	268	42	86,5%
Araucanía	206	171	35	83,0%
Los Ríos	53	45	8	84,9%
Los Lagos	185	152	33	82,2%
Aysén	13	10	3	76,9%
Magallanes	57	41	16	71,9%
<b>Total</b>	<b>4.620</b>	<b>4.072</b>	<b>548</b>	<b>88,1%</b>

Fuente: Reporte Consolidado Camas Críticas Adulto, 25 junio 2023

# CAMAS CRÍTICAS ADULTOS POR SERVICIO DE SALUD

Sistema Integrado Red Asistencial



Servicio de Salud.	Camas críticas habilitadas	Camas Ocupadas	% Ocupación Total
Arica	42	27	64,3%
Iquique	50	35	70,0%
Antofagasta	142	126	88,7%
Atacama	40	29	72,5%
Coquimbo	162	136	84,0%
Valparaíso-San Antonio	96	82	85,4%
Viña del Mar-Quillota	225	205	91,1%
Aconcagua	34	28	82,4%
M. Norte	435	388	89,2%
M. Occidente	175	166	94,9%
M. Central	471	447	94,9%
M. Oriente	899	777	86,4%
M. Sur	188	179	95,2%
M. Sur Oriente	363	344	94,8%
O'Higgins	189	156	82,5%

Servicio de Salud	Camas críticas habilitadas	Camas Ocupadas	% Ocupación Total
Del Maule	198	182	91,9%
Ñuble	87	78	89,7%
Concepción	130	106	81,5%
Talcahuano	101	94	93,1%
Bio - Bio	68	62	91,2%
Arauco	11	6	54,5%
Araucanía Norte	41	30	73,2%
Araucanía Sur	165	141	85,5%
Valdivia	53	45	84,9%
Osorno	51	31	60,8%
Del Reloncaví	112	104	92,9%
Chiloé	22	17	77,3%
Aysén	13	10	76,9%
Magallanes	57	41	71,9%
<b>Total</b>	<b>4.620</b>	<b>4.072</b>	<b>88,1%</b>

Fuente: Reporte Consolidado Camas Críticas Adulto, 25 junio 2023

# DOTACIÓN, HABILITACIÓN Y OCUPACIÓN DE CAMAS ADULTOS SEGÚN NIVEL DE COMPLEJIDAD.

Sistema público



Detalle	Camas Habilitadas	Camas Ocupadas	Camas Disponibles	% de ocupación
Cuidados Básicos	6.209	5.067	1.142	81,6%
Cuidados Medios	7.975	7.391	584	92,7%
<b>Cuidados Críticos</b>	2.767	2.515	252	90,9%
<b>Total</b>	<b>16.951</b>	<b>14.973</b>	<b>1.978</b>	<b>88,3%</b>

Fuente: Reporte Consolidado Camas Adulto, 25 junio 2023



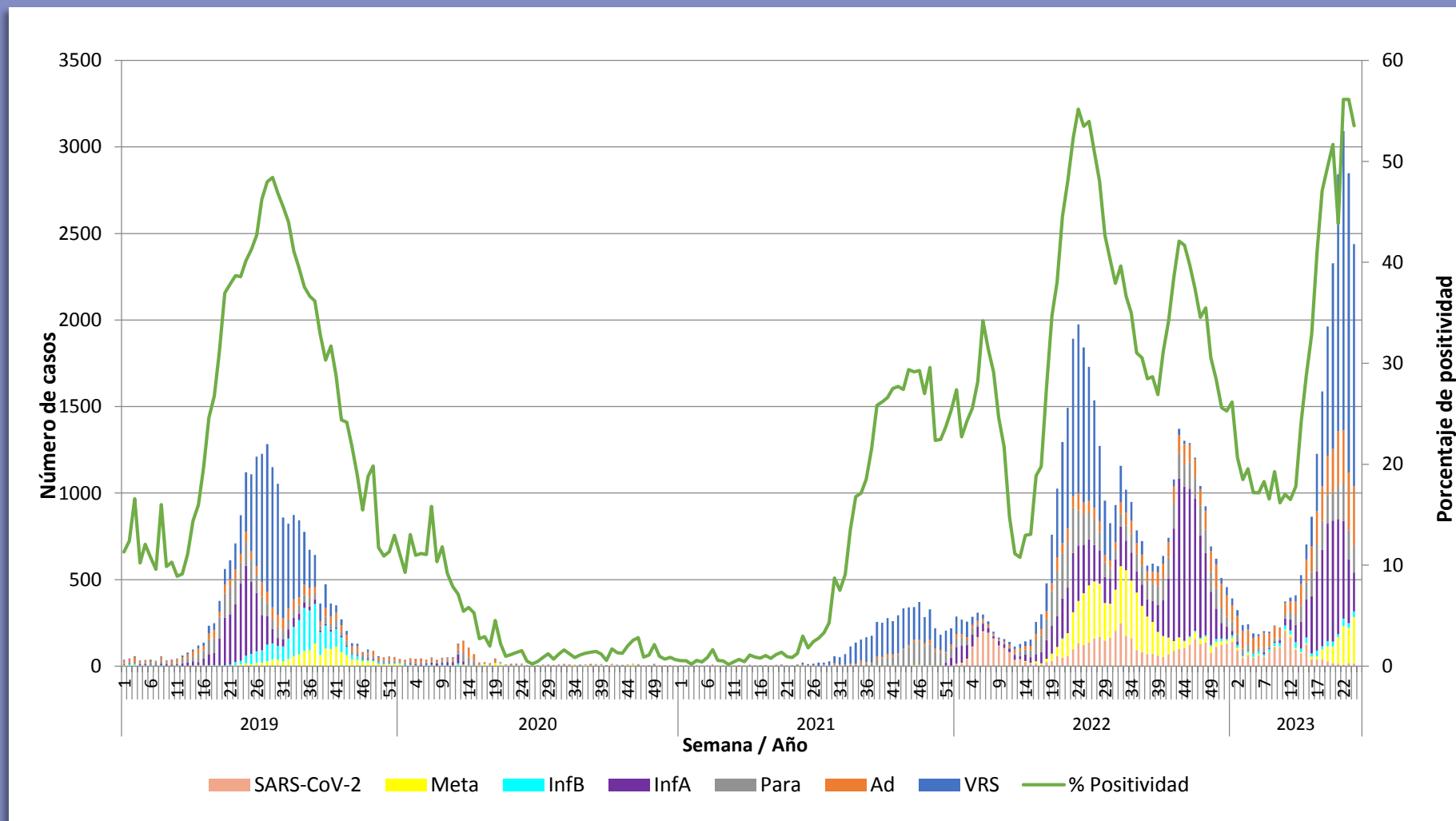
# Situación Epidemiológica



- El Ministerio de Salud se encuentra en alerta desde el 23 de marzo de este año cuando se prorrogó la alerta sanitaria de COVID-19, incluyendo todos los virus respiratorios.
- Desde mayo de este año se observa un aumento importante de la circulación de virus respiratorios en nuestro país. Durante la semana epidemiológica 24 (11 -17 de junio), el 57,4% de las muestras positivas correspondieron a Virus Respiratorio Sincicial (VRS), afectando especialmente a los niños menores de un año.
- Estamos enfrentando uno de los brotes de VRS más grandes en los últimos años. Esto puede asociarse a que durante los años de pandemia hubo baja circulación de este virus, lo que produjo una gran cantidad de población susceptible. A esto se suma que el VRS es un virus para el cuál no hay vacuna aún.
- Otros virus detectados corresponden a Adenovirus (14%), Metapneumovirus (11%), Influenza A (9,2%), Parainfluenza (6%), Influenza B (1,3%) y SARS-CoV-2 (0,6%).

# Semana epidemiológica 24. Chile 2019 - 2023

## Casos detectados de virus respiratorios por agente y porcentaje de positividad



Número de casos detectados de Virus Respiratorios por agente y porcentaje de positividad del total de las muestras analizadas, según semana epidemiológica. Chile 2019-2023 (información de actualización semanal)



CAMPAÑA INVIERNO 2023

# INFORME VACUNACIÓN INFLUENZA

26 de junio 2023

**100%**

Trabajadores de educación

**100%**

Personal de salud privado

**96,3%**

Personal de salud público

**83,6%**

Escolares de 1° a 5° año básico

**79,9%**

Enfermos crónicos de 11-64 años de edad

**66,5%**

Niños y niñas de 6 meses a 5 años de edad

**59,5%**

Personas mayores de 65 años de edad

**37,8%**

Embarazadas

**71,3%**  
POBLACIÓN  
OBJETIVO

**6.338.757**  
dosis administradas

LLAME A SALUD RESPONDE  
**600-360-7777**

Más información en: <https://deis.minsal.cl/>

Ministerio de Salud



## **USO OBLIGATORIO DE MASCARILLA**

**para mayores de 5 años  
en establecimientos  
escolares y espacios  
cerrados**

Hasta el fin de la Alerta Sanitaria



**CAMPAÑA INVIERNO  
CUIDÉMONOS**



Uso obligatorio de mascarilla en salas de clase, tanto alumnos desde los 5 años de edad como profesores

- Desde el 15 de junio
- Hasta el fin de la Alerta Sanitaria (31 de agosto)

# Medidas de prevención para niños y comunidad escolar



- En lo posible, aislar a los niños menores de un año: no acudir a reuniones familiares, lugares con aglomeraciones y evitar contacto con personas enfermas.
- Se recomienda realizar teletrabajo para cuidadores de población de riesgo.
- Ventilar las salas de clases en los establecimientos educacionales.
- Recuerde que no se necesita certificado médico para justificar la inasistencia ni para volver a clases. No acuda a centros de salud para solicitarlo.



# Signos y síntomas en menores de 5 años

**Presta especial atención en menores de 1 año**

## Signos y síntomas generales:

Tos, asociada a alguno de los siguientes síntomas:

- ⚠ Rechazo a la alimentación.
- ⚠ 37.5°C de temperatura axilar o más.
- ⚠ Flemas o “mocos” que dificultan la respiración.
- ⚠ Irritabilidad.

**► Llama a Salud Responde o acude a un consultorio o SAPU**

## Signos y síntomas de gravedad:

- ⚠ Respiración rápida.
- ⚠ Hundimiento de espacios intercostales al respirar.
- ⚠ Apertura de orificios de la nariz al respirar.
- ⚠ Silbidos en el pecho.
- ⚠ Coloración azul en los labios.

**► Ante estos signos y síntomas acude a un servicio de urgencia**

# Signos y síntomas en mayores de 65 años

## Signos y síntomas generales:

- ⚠ Decaimiento, cansancio.
- ⚠ Dificultad para moverse.
- ⚠ Agitación.
- ⚠ Inapetencia, rechaza comer.
- ⚠ Tos y/o dolor de cabeza.

► **Llama a Salud Responde o acude a un consultorio o SAPU**

## Signos y síntomas de gravedad:

- ⚠ 38°C de temperatura axilar o más.
- ⚠ Desorientación y/o cambios de conducta.
- ⚠ Sensación de ahogo.
- ⚠ No retiene orina y/o deposiciones.

► **Ante estos signos y síntomas acude a un servicio de urgencia**





# Signos y síntomas en embarazadas y gestantes

## Signos y síntomas generales:

- ⚠ Tos, congestión nasal.
- ⚠ Dolor de garganta.

➤ **Llama a Salud Responde o acude a un consultorio o SAPU**

## Signos y síntomas de gravedad:

- ⚠ 38°C de temperatura axilar o más.
- ⚠ Sensación de ahogo.
- ⚠ Dificultad para respirar.

➤ **Ante estos signos y síntomas acude a un servicio de urgencia**



# Medidas de **prevención y autocuidado**



## **Vacúnate**

**contra la influenza y COVID-19** con esquemas completos para disminuir el riesgo de desarrollar enfermedades respiratorias graves y muerte. Las vacunas son gratuitas para la población de riesgo y aseguradas por el MINSAL.



## **Usa mascarilla**

**si presentas síntomas** de alguna enfermedad respiratoria. Así evitas propagar el contagio a través de partículas diseminadas en el aire.



## **Lava tus manos**

**frecuentemente** con agua y jabón, generando abundante espuma por al menos por 40 segundos, cubriendo palmas y dorso de las manos, dedos, uñas, muñecas y antebrazo.



## **Evita exposición**

**a contaminación intradomiciliaria:** no fumar dentro del domicilio, prender y apagar estufas a parafina fuera del hogar, mantener limpios los sistemas de calefacción de fuego y evitar el uso de braseros.



## **Cubre tu nariz**

**y boca al toser o estornudar** usando el antebrazo o un papel desechable, el que se debe eliminar de inmediato en un basurero, con un posterior lavado de manos o uso de alcohol gel.



## **Ventila**

**espacios cerrados** de forma rutinaria, abriendo puertas y ventanas de lados opuestos para generar ventilación cruzada.



## **Limpia y desinfecta**

**superficies** regularmente evitando levantar polvo al barrer o sacudir.



## **Cubre filtraciones**

**de aire en puertas y ventanas** para mantener una temperatura adecuada dentro del hogar.



Frente a un problema de salud  
**prefiere los establecimientos  
de Atención Primaria**  
antes que las urgencias hospitalarias.

**CESFAM**

**SAPU**

**SAR**

# Buen uso de la Red Asistencial

LLAME A SALUD RESPONDE

**600•360•7777**



# INFORME VIRUS RESPIRATORIOS

Campaña Invierno 2023

