



INFORME VIRUS RESPIRATORIOS

Campaña Invierno 2023

25 DE JUNIO 2023



Contenidos



El informe que se presenta a continuación incluye información sobre:

- Ocupación de camas críticas pediátricas a nivel nacional y por servicio de salud
- Situación epidemiológica sobre virus respiratorios
- Avance de la campaña de vacunación contra la influenza
- Evolución de las atenciones de urgencias
- Medidas de prevención

La información sobre la disponibilidad de camas críticas se informará diariamente, mientras que la información sobre circulación viral, avance de la campaña de vacunación y atenciones de urgencias se informarán de manera semanal

SITUACIÓN CAMAS CRÍTICAS PEDIÁTRICAS



- Al 24 de junio de 2023, hay 1.397 camas críticas pediátricas habilitadas en el sistema integrado de camas críticas de la red asistencial, lo que implica un aumento de 89,3% con respecto a las 738* camas de dotación basal de la red pediátrica público-privada.
- La ocupación total alcanza las 1.203 camas críticas pediátricas correspondientes al 86,1% del total disponible (87,4% en el sistema público y 82,9% en el sistema privado).
- La ocupación del sistema integrado de camas varía a nivel regional desde un 28,6% en la Región de Aysén hasta 100% en la región del Ñuble.
- Según servicios de salud, la ocupación varía desde un 28,6% en el Servicio de Salud de Aysén hasta 100% en los Servicios de Salud Valparaíso-San Antonio, Metropolitano Sur, Ñuble, Araucanía Sur y Chiloé.
- Hasta las 14:00 horas del 24 de junio se han realizado 6 traslados y hay 4 traslados en proceso; desde el inicio de la campaña se han realizado 371 traslados pediátricos respiratorios acumulados (158 niños fueron trasladados al sistema privado).



CAMAS CRÍTICAS PEDIÁTRICAS

Sistema Integrado Red Asistencial

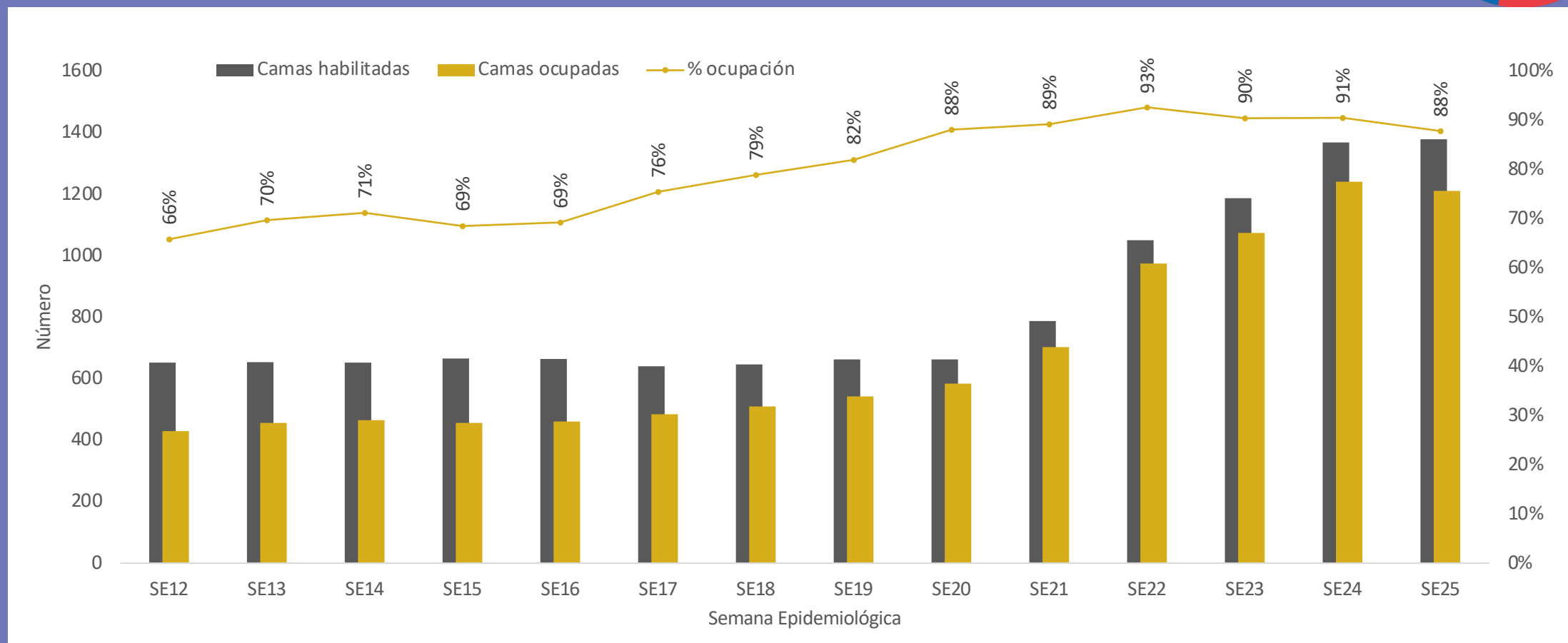
Detalle	Camas críticas habilitadas	Camas ocupadas	% de ocupación
Sector Público	993	868	87,4%
Sector Privado	404	335	82,9%
Total	1.397	1.203	86,1%

Fuente: Reporte Consolidado Camas Críticas Pediátricas, fecha 24 de junio 2023

MÁXIMO CAMAS UPC PEDIÁTRICAS 2023

Sistema integrado

Semana epidemiológica 25



Fuente UGCC, elaborado por el Departamento de Planificación Presupuestaria y Gestión de la Información, DIGERA

CAMAS CRÍTICAS PEDIÁTRICAS POR REGIÓN

Sistema Integrado Red Asistencial



Región	Camas Críticas habilitadas	Camas Ocupadas	Camas Disponibles	% Ocupación Total
Arica	15	8	7	53,3%
Tarapacá	15	14	1	93,3%
Antofagasta	26	16	10	61,5%
Atacama	10	7	3	70,0%
Coquimbo	52	37	15	71,2%
Valparaíso	94	87	7	92,6%
Metropolitana	748	660	88	88,2%
O'Higgins	59	53	6	89,8%
Maule	83	81	2	97,6%
Ñuble	20	20	0	100,0%
Biobío	111	85	26	76,6%
Araucanía	44	39	5	88,6%
Los Ríos	17	16	1	94,1%
Los Lagos	72	66	6	91,7%
Aysén	7	2	5	28,6%
Magallanes	24	12	12	50,0%
Total	1.397	1.203	194	86,1%

Fuente: Reporte Consolidado Camas Críticas Pediátricas, fecha 24 de junio 2023

CAMAS CRÍTICAS PEDIÁTRICAS POR SERVICIO DE SALUD

Sistema Integrado Red Asistencial



Servicio de Salud	Camas críticas habilitadas	Camas Ocupadas	% Ocupación Total
Arica	15	8	53,3%
Iquique	15	14	93,3%
Antofagasta	26	16	61,5%
Atacama	10	7	70,0%
Coquimbo	52	37	71,2%
Valparaíso-San Antonio	23	23	100,0%
Viña del Mar-Quillota	53	47	88,7%
Aconcagua	18	17	94,4%
M. Norte	94	88	93,6%
M. Occidente	76	74	97,4%
M. Central	131	125	95,4%
M. Oriente	279	220	78,9%
M. Sur	74	74	100,0%
M. Sur Oriente	94	79	84,0%
O'Higgins	59	53	89,8%

Servicio de Salud	Camas críticas habilitadas	Camas Ocupadas	% Ocupación Total
Del Maule	83	81	97,6%
Ñuble	20	20	100,0%
Concepción	35	29	82,9%
Talcahuano	36	25	69,4%
Bio - Bio	40	31	77,5%
Arauco	0	0	0,0%
Araucanía Norte	13	8	61,5%
Araucanía Sur	31	31	100,0%
Valdivia	17	16	94,1%
Osorno	26	23	88,5%
Del Reloncaví	38	35	92,1%
Chiloé	8	8	100,0%
Aysén	7	2	28,6%
Magallanes	24	12	50,0%
Total	1.397	1.203	86,1%

Fuente: Reporte Consolidado Camas Críticas Pediátricas, fecha 24 de junio 2023

DOTACIÓN, HABILITACIÓN Y OCUPACIÓN DE CAMAS PEDIÁTRICAS SEGÚN NIVEL DE COMPLEJIDAD.

Sistema público



Detalle	Dotación	Camas Habilitadas	Camas Ocupadas	Camas Disponibles	% de ocupación
Cuidados Básicos	1.004	1.002	573	429	57,2%
Cuidados Medios	1.456	1.820	1.364	456	74,9%
Cuidados Críticos	520	993	868	125	87,4%
Total	2.980	3.815	2.805	1.010	73,5%

Fuente: Reporte Consolidado Camas Pediátricas, fecha 24 de junio 2023

SITUACIÓN CAMAS CRÍTICAS ADULTOS



- Al 24 de junio de 2023, hay 4.607 camas críticas adulto habilitadas en el sistema integrado de camas críticas de la red asistencial.
- La ocupación total alcanza las 4.093 camas críticas adulto correspondientes al 88,8% del total disponible (91,2% en el sistema público y 85,2% en el sistema privado).
- El 55,9% de los pacientes en UCI están con ventilación mecánica
- La ocupación del sistema integrado de camas varía a nivel nacional desde 62,5% en la Región de Aysén hasta 95,5% en la Región del Maule.
- Según servicios de salud, la ocupación varía desde un 54,4% en el Servicio de Salud de Arauco hasta 97,2% en el Servicio de Salud Metropolitano Sur Oriente
- La ocupación de camas críticas de adultos se mantiene habitualmente sobre el 86%. Actualmente el 14,4% de las personas hospitalizadas en camas críticas corresponde a patologías respiratorias; la mayor proporción corresponde a pacientes con enfermedades cardiovasculares y politraumatizados
- El Ministerio de Salud instruyó a los servicios de salud comenzar con la reconversión de camas para adultos cuando alcancen el 90% de ocupación.

CAMAS CRÍTICAS ADULTOS

Sistema Integrado Red Asistencial

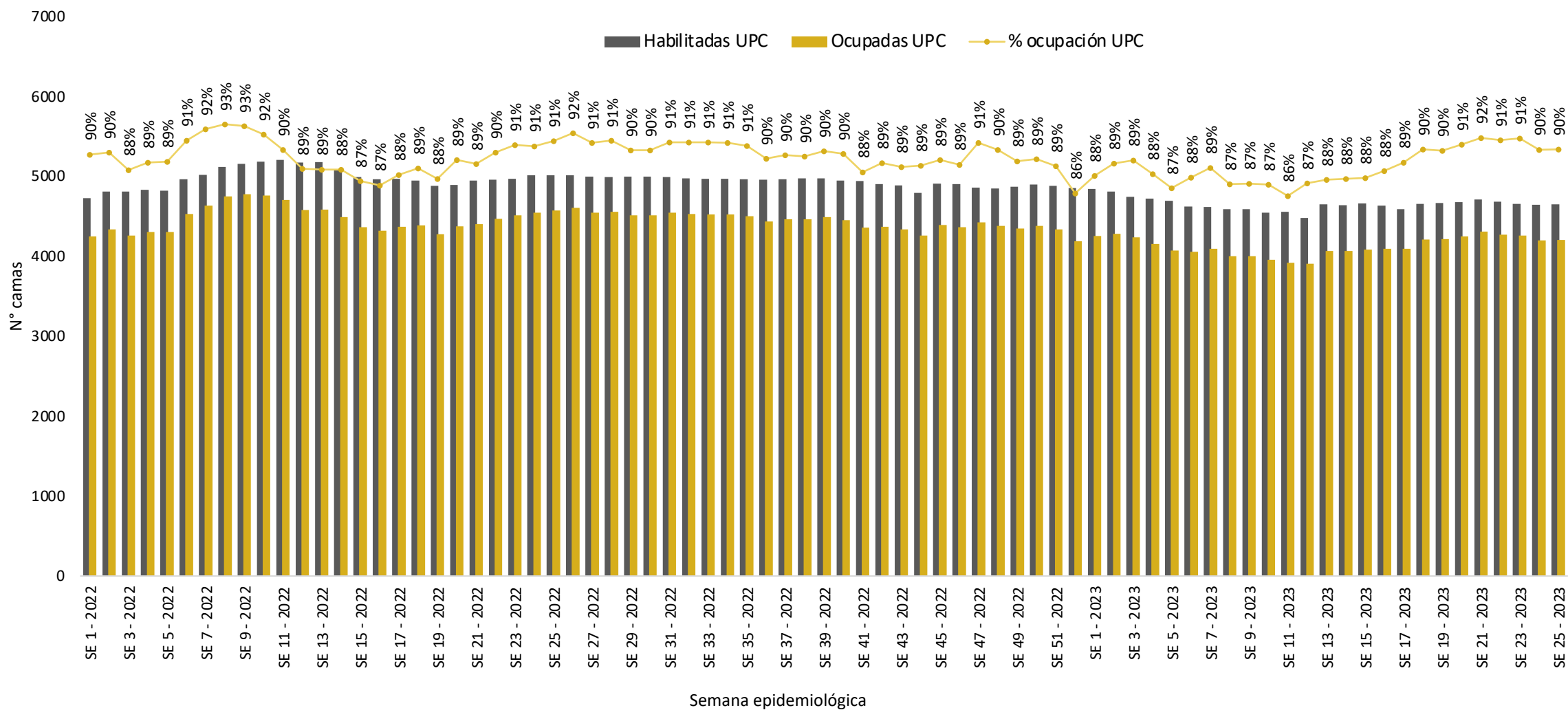
Detalle	Camas críticas habilitadas	Camas ocupadas	% de ocupación
Sector Público	2.771	2.528	91,2%
Sector Privado	1.836	1.565	85,2%
Total	4.607	4.093	88,8%

Fuente: Reporte Consolidado Camas Críticas Adulto, 24 junio 2023

MÁXIMO CAMAS UPC ADULTOS 2022-2023

Sistema integrado

Semana epidemiológica 25



CAMAS CRÍTICAS ADULTOS

PACIENTES EN VENTILACIÓN MECÁNICA EN UCI*

Sistema Integrado Red Asistencial

Detalle	Pacientes en UCI	Pacientes con Ventilación Mecánica en UCI	% de Pacientes con Ventilación Mecánica
Sector Público	978	636	65,0%
Sector Privado	551	218	39,6%
Total	1.529	854	55,9%

*Incluye pacientes con todos los problemas de salud que requieren ventilación mecánica en UCI.

Fuente: Reporte Consolidado Camas Críticas Adulto, 24 junio 2023

CAMAS CRÍTICAS ADULTOS POR REGIÓN

Sistema Integrado Red Asistencial

Región	Camas Críticas habilitadas	Camas Ocupadas	Camas Disponibles	% Ocupación Total
Arica	42	28	14	66,7%
Tarapacá	49	31	18	63,3%
Antofagasta	138	120	18	87,0%
Atacama	46	35	11	76,1%
Coquimbo	162	138	24	85,2%
Valparaíso	355	327	28	92,1%
RM	2.528	2.284	244	90,3%
O'Higgins	189	166	23	87,8%
Maule	198	189	9	95,5%
Ñuble	87	78	9	89,7%
Biobío	312	265	47	84,9%
Araucanía	204	185	19	90,7%
Los Ríos	53	47	6	88,7%
Los Lagos	171	148	23	86,5%
Aysén	16	10	6	62,5%
Magallanes	57	42	15	73,7%
Total	4.607	4.093	514	88,8%

Fuente: Reporte Consolidado Camas Críticas Adulto, 24 junio 2023

CAMAS CRÍTICAS ADULTOS POR SERVICIO DE SALUD

Sistema Integrado Red Asistencial

Servicio de Salud.	Camas críticas habilitadas	Camas Ocupadas	% Ocupación Total
Arica	42	28	66,7%
Iquique	49	31	63,3%
Antofagasta	138	120	87,0%
Atacama	46	35	76,1%
Coquimbo	162	138	85,2%
Valparaíso-San Antonio	96	92	95,8%
Viña del Mar-Quillota	224	206	92,0%
Aconcagua	35	29	82,9%
M. Norte	435	380	87,4%
M. Occidente	179	167	93,3%
M. Central	468	449	95,9%
M. Oriente	894	754	84,3%
M. Sur	189	181	95,8%
M. Sur Oriente	363	353	97,2%
O'Higgins	189	166	87,8%

Servicio de Salud	Camas críticas habilitadas	Camas Ocupadas	% Ocupación Total
Del Maule	198	189	95,5%
Ñuble	87	78	89,7%
Concepción	132	110	83,3%
Talcahuano	101	89	88,1%
Bio - Bio	68	60	88,2%
Arauco	11	6	54,5%
Araucanía Norte	39	33	84,6%
Araucanía Sur	165	152	92,1%
Valdivia	53	47	88,7%
Osorno	43	27	62,8%
Del Reloncaví	106	101	95,3%
Chiloé	22	20	90,9%
Aysén	16	10	62,5%
Magallanes	57	42	73,7%
Total	4607	4093	88,8%

Fuente: Reporte Consolidado Camas Críticas Adulto, 24 junio 2023

DOTACIÓN, HABILITACIÓN Y OCUPACIÓN DE CAMAS ADULTOS S SEGÚN NIVEL DE COMPLEJIDAD.

Sistema público

Detalle	Camas Habilitadas	Camas Ocupadas	Camas Disponibles	% de ocupación
Cuidados Básicos	6.493	5.404	1.089	83,2%
Cuidados Medios	8.024	7.582	442	94,5%
Cuidados Críticos	2.771	2.528	243	91,2%
Total	17.288	15.514	1.774	89,7%

Fuente: Reporte Consolidado Camas Adulto, 24 junio 2023

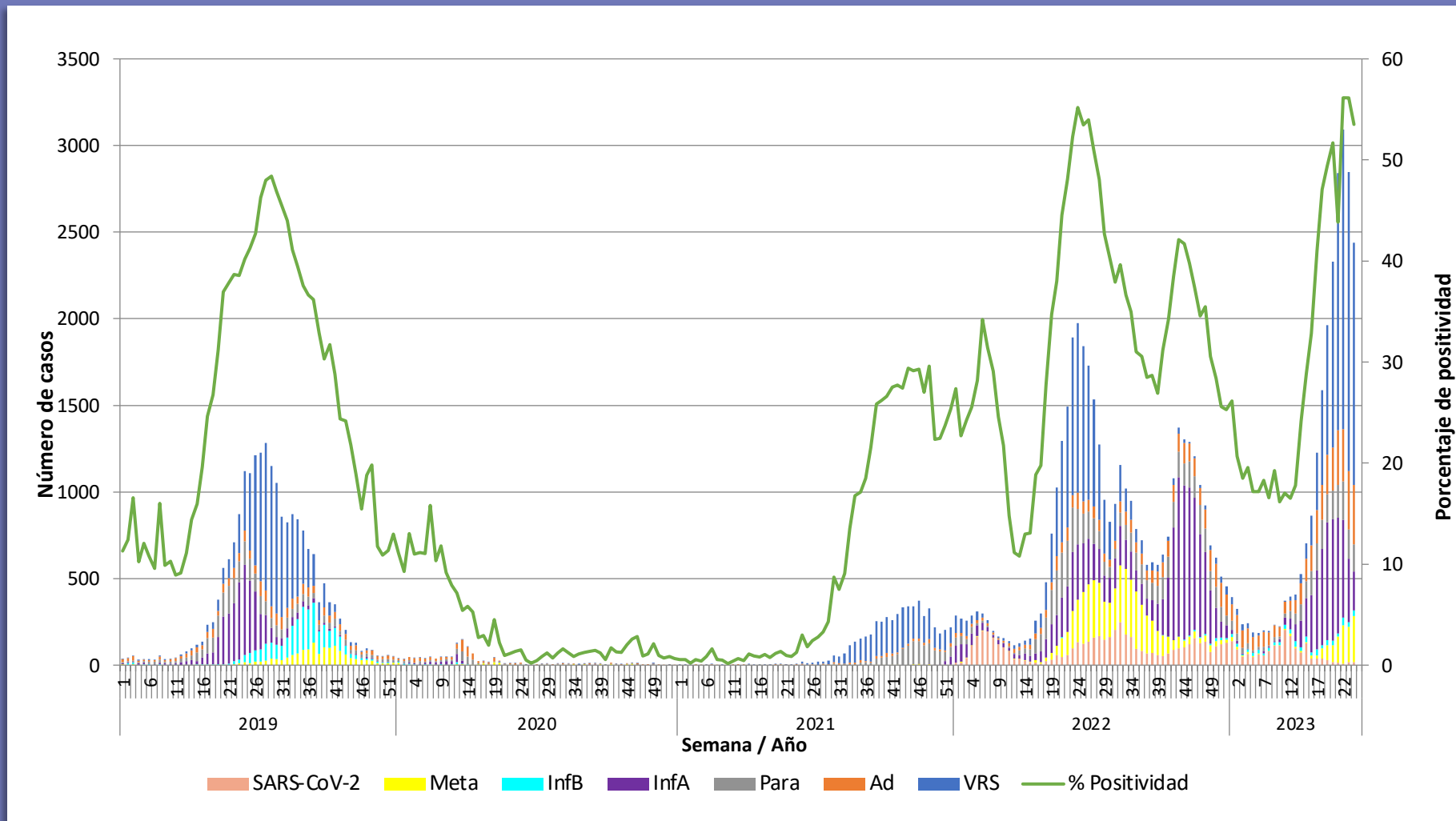
Situación Epidemiológica



- El Ministerio de Salud se encuentra en alerta desde el 23 de marzo de este año cuando se prorrogó la alerta sanitaria de COVID-19, incluyendo todos los virus respiratorios.
- Desde mayo de este año se observa un aumento importante de la circulación de virus respiratorios en nuestro país. Durante la semana epidemiológica 24 (11 -17 de junio), el 57,4% de las muestras positivas correspondieron a Virus Respiratorio Sincicial (VRS), afectando especialmente a los niños menores de un año.
- Estamos enfrentando uno de los brotes de VRS más grandes en los últimos años. Esto puede asociarse a que durante los años de pandemia hubo baja circulación de este virus, lo que produjo una gran cantidad de población susceptible. A esto se suma que el VRS es un virus para el cuál no hay vacuna aún.
- Otros virus detectados corresponden a Adenovirus (14%), Metapneumovirus (11%), Influenza A (9,2%), Parainfluenza (6%), Influenza B (1,3%) y SARS-CoV-2 (0,6%).

Semana epidemiológica 24. Chile 2019 - 2023

Casos detectados de virus respiratorios por agente y porcentaje de positividad



Número de casos detectados de Virus Respiratorios por agente y porcentaje de positividad del total de las muestras analizadas, según semana epidemiológica. Chile 2019-2023 (información de actualización semanal)



CAMPAÑA INVIERNO 2023

INFORME VACUNACIÓN INFLUENZA

25 de junio 2023

71,3%
POBLACIÓN
OBJETIVO

6.338.757
dosis administradas

LLAME A SALUD RESPONDE
600-360-7777

100%

Trabajadores de educación

100%

Personal de salud privado

96,3%

Personal de salud público

83,6%

Escolares de 1° a 5° año básico

79,9%

Enfermos crónicos de 11-64 años de edad

66,5%

Niños y niñas de 6 meses a 5 años de edad

59,5%

Personas mayores de 65 años de edad

37,8%

Embarazadas

Más información en: <https://deis.minsal.cl/>

Ministerio de Salud



USO OBLIGATORIO DE MASCARILLA

**para mayores de 5 años
en establecimientos
escolares y espacios
cerrados**

Hasta el fin de la Alerta Sanitaria



**CAMPAÑA INVIERNO
CUIDÉMONOS**



Uso obligatorio de mascarilla
en salas de clase, tanto
alumnos desde los 5 años de
edad como profesores

- Desde el 15 de junio
- Hasta el fin de la Alerta Sanitaria (31 de agosto)

Medidas de prevención para niños y comunidad escolar



- En lo posible, aislar a los niños menores de un año: no acudir a reuniones familiares, lugares con aglomeraciones y evitar contacto con personas enfermas.
- Se recomienda realizar teletrabajo para cuidadores de población de riesgo.
- Ventilar las salas de clases en los establecimientos educacionales.
- Recuerde que no se necesita certificado médico para justificar la inasistencia ni para volver a clases. No acuda a centros de salud para solicitarlo.



Signos y síntomas en menores de 5 años

Presta especial atención en menores de 1 año

Signos y síntomas generales:

Tos, asociada a alguno de los siguientes síntomas:

- ⚠ Rechazo a la alimentación.
- ⚠ 37.5°C de temperatura axilar o más.
- ⚠ Flemas o “mocos” que dificultan la respiración.
- ⚠ Irritabilidad.

► Llama a Salud Responde o acude a un consultorio o SAPU

Signos y síntomas de gravedad:

- ⚠ Respiración rápida.
- ⚠ Hundimiento de espacios intercostales al respirar.
- ⚠ Apertura de orificios de la nariz al respirar.
- ⚠ Silbidos en el pecho.
- ⚠ Coloración azul en los labios.

► Ante estos signos y síntomas acude a un servicio de urgencia

Signos y síntomas en mayores de 65 años

Signos y síntomas generales:

- ⚠ Decaimiento, cansancio.
- ⚠ Dificultad para moverse.
- ⚠ Agitación.
- ⚠ Inapetencia, rechaza comer.
- ⚠ Tos y/o dolor de cabeza.

➤ **Llama a Salud Responde o acude a un consultorio o SAPU**

Signos y síntomas de gravedad:

- ⚠ 38°C de temperatura axilar o más.
- ⚠ Desorientación y/o cambios de conducta.
- ⚠ Sensación de ahogo.
- ⚠ No retiene orina y/o deposiciones.

➤ **Ante estos signos y síntomas acude a un servicio de urgencia**





Signos y síntomas en embarazadas y gestantes

Signos y síntomas generales:

- ⚠ Tos, congestión nasal.
- ⚠ Dolor de garganta.

➔ **Llama a Salud Responde o acude a un consultorio o SAPU**

Signos y síntomas de gravedad:

- ⚠ 38°C de temperatura axilar o más.
- ⚠ Sensación de ahogo.
- ⚠ Dificultad para respirar.

➔ **Ante estos signos y síntomas acude a un servicio de urgencia**

Medidas de **prevención y autocuidado**



Vacúnate

contra la influenza y COVID-19 con esquemas completos para disminuir el riesgo de desarrollar enfermedades respiratorias graves y muerte. Las vacunas son gratuitas para la población de riesgo y aseguradas por el MINSAL.



Usa mascarilla

si presentas síntomas de alguna enfermedad respiratoria. Así evitas propagar el contagio a través de partículas diseminadas en el aire.



Lava tus manos

frecuentemente con agua y jabón, generando abundante espuma por al menos por 40 segundos, cubriendo palmas y dorso de las manos, dedos, uñas, muñecas y antebrazo.



Evita exposición

a contaminación intradomiciliaria: no fumar dentro del domicilio, prender y apagar estufas a parafina fuera del hogar, mantener limpios los sistemas de calefacción de fuego y evitar el uso de braseros.



Cubre tu nariz

y boca al toser o estornudar usando el antebrazo o un papel desechable, el que se debe eliminar de inmediato en un basurero, con un posterior lavado de manos o uso de alcohol gel.



Ventila

espacios cerrados de forma rutinaria, abriendo puertas y ventanas de lados opuestos para generar ventilación cruzada.



Limpia y desinfecta

superficies regularmente evitando levantar polvo al barrer o sacudir.



Cubre filtraciones

de aire en puertas y ventanas para mantener una temperatura adecuada dentro del hogar.



Frente a un problema de salud
**prefiere los establecimientos
de Atención Primaria**
antes que las urgencias hospitalarias.

CESFAM

SAPU

SAR

**Buen uso de la
Red Asistencial**

LLAME A SALUD RESPONDE

600•360•7777



INFORME VIRUS RESPIRATORIOS

Campaña Invierno 2023

