



# INFORME VIRUS RESPIRATORIOS

Campaña Invierno 2023

24 DE JUNIO 2023



# Contenidos



El informe que se presenta a continuación incluye información sobre:

- Ocupación de camas críticas pediátricas a nivel nacional y por servicio de salud
- Situación epidemiológica sobre virus respiratorios
- Avance de la campaña de vacunación contra la influenza
- Evolución de las atenciones de urgencias
- Medidas de prevención

La información sobre la disponibilidad de camas críticas se informará diariamente, mientras que la información sobre circulación viral, avance de la campaña de vacunación y atenciones de urgencias se informarán de manera semanal

# SITUACIÓN CAMAS CRÍTICAS PEDIÁTRICAS



- Al 23 de junio de 2023, hay 1.398 camas críticas pediátricas habilitadas en el sistema integrado de camas críticas de la red asistencial, lo que implica un aumento de 89,4% con respecto a las 738 camas de dotación basal de la red pediátrica público-privada.
- La ocupación total alcanza las 1.207 camas críticas pediátricas correspondientes al 86,3% del total disponible (87,4% en el sistema público y 83,8% en el sistema privado).
- La ocupación del sistema integrado de camas varía a nivel regional desde un 42,9% en la Región de Aysén hasta 93,9 en la región del Maule.
- Según servicios de salud, la ocupación varía desde un 42,9% en el Servicio de Salud de Aysén hasta 100% en el Servicio de Salud Valparaíso-San Antonio, Metropolitano Occidente, Metropolitano Sur y Araucanía Sur.
- Hasta las 14:00 horas del 23 de junio se han realizado 8 traslados y había 6 traslados en proceso; desde el inicio de la campaña se han realizado 361 traslados pediátricos respiratorios acumulados (152 niños fueron trasladados al sistema privado).



# CAMAS CRÍTICAS PEDIÁTRICAS

## Sistema Integrado Red Asistencial

Detalle	Camas críticas habilitadas	Camas ocupadas	% de ocupación
Sector Público	991	866	87,4%
Sector Privado	407	341	83,8%
<b>Total</b>	<b>1.398</b>	<b>1.207</b>	<b>86,3%</b>

Fuente: Reporte Consolidado Camas Críticas Pediátricas, fecha 23 de junio 2023

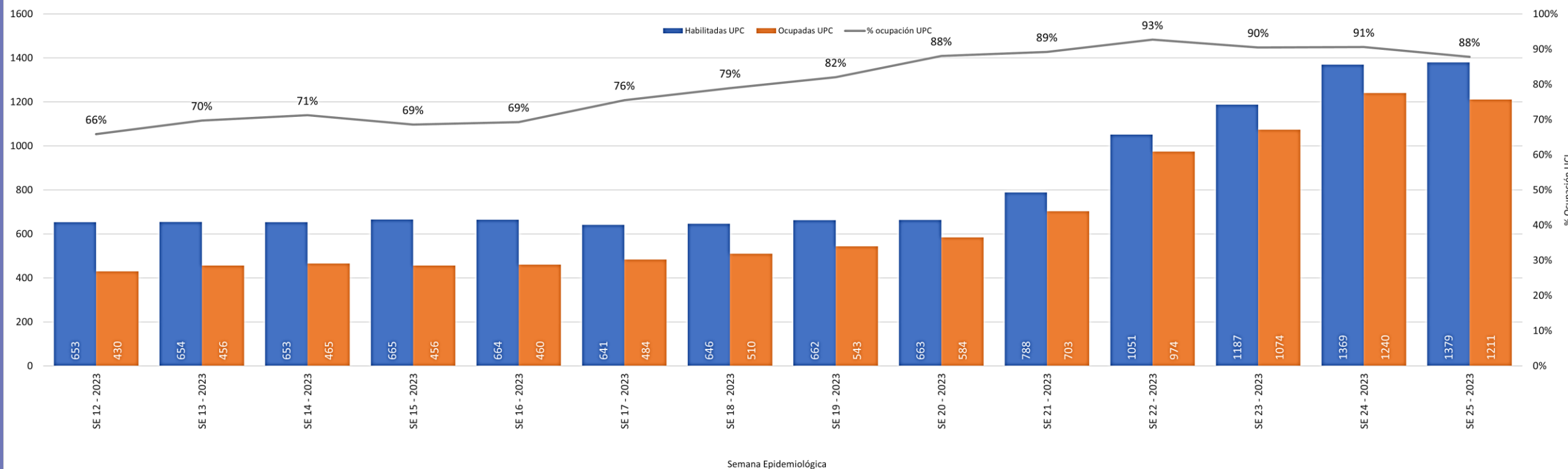
# MÁXIMO CAMAS UPC PEDIÁTRICAS 2023

## Sistema integrado

### Semana epidemiológica 25



Máximo Camas UPC Pediátricas por SE (Sistema Integrado)



Fuente UGCC, elaborado por el Departamento de Planificación Presupuestaria y Gestión de la Información, DIGERA

# CAMAS CRÍTICAS PEDIÁTRICAS POR REGIÓN

Sistema Integrado Red Asistencial



Región	Camas Críticas habilitadas	Camas Ocupadas	Camas Disponibles	% Ocupación Total
Arica	15	9	6	60,0%
Tarapacá	15	11	4	73,3%
Antofagasta	26	13	13	50,0%
Atacama	10	7	3	70,0%
Coquimbo	54	39	15	72,2%
Valparaíso	94	83	11	88,3%
Metropolitana	749	688	61	91,9%
O'Higgins	59	49	10	83,1%
Maule	82	77	5	93,9%
Ñuble	20	18	2	90,0%
Biobío	112	89	23	79,5%
Araucanía	44	38	6	86,4%
Los Ríos	17	15	2	88,2%
Los Lagos	70	55	15	78,6%
Aysén	7	3	4	42,9%
Magallanes	24	13	11	54,2%
<b>Total</b>	<b>1.398</b>	<b>1.207</b>	<b>191</b>	<b>86,3%</b>

Fuente: Reporte Consolidado Camas Críticas Pediátricas, fecha 23 de junio 2023

# CAMAS CRÍTICAS PEDIÁTRICAS POR SERVICIO DE SALUD

Sistema Integrado Red Asistencial



Servicio de Salud	Camas críticas habilitadas	Camas Ocupadas	% Ocupación Total
Arica	15	9	60,0%
Iquique	15	11	73,3%
Antofagasta	26	13	50,0%
Atacama	10	7	70,0%
Coquimbo	54	39	72,2%
Valparaíso-San Antonio	23	23	100,0%
Viña del Mar-Quillota	53	44	83,0%
Aconcagua	18	16	88,9%
M. Norte	92	90	97,8%
M. Occidente	76	76	100,0%
M. Central	131	128	97,7%
M. Oriente	282	229	81,2%
M. Sur	74	74	100,0%
M. Sur Oriente	94	91	96,8%
O'Higgins	59	49	83,1%

Servicio de Salud	Camas críticas habilitadas	Camas Ocupadas	% Ocupación Total
Del Maule	82	77	93,9%
Ñuble	20	18	90,0%
Concepción	36	32	88,9%
Talcahuano	36	25	69,4%
Bio - Bio	40	32	80,0%
Arauco	-	-	-
Araucanía Norte	13	7	53,8%
Araucanía Sur	31	31	100,0%
Valdivia	17	15	88,2%
Osorno	24	17	70,8%
Del Reloncaví	38	31	81,6%
Chiloé	8	7	87,5%
Aysén	7	3	42,9%
Magallanes	24	13	54,2%
<b>Total</b>	<b>1.398</b>	<b>1.207</b>	<b>86,3%</b>

Fuente: Reporte Consolidado Camas Críticas Pediátricas, fecha 23 de junio 2023

# DOTACIÓN, HABILITACIÓN Y OCUPACIÓN DE CAMAS PEDIÁTRICAS SEGÚN NIVEL DE COMPLEJIDAD.

Sistema público



Detalle	Dotación	Camas Habilitadas	Camas Ocupadas	Camas Disponibles	% de ocupación
Cuidados Básicos	1.004	1.002	623	379	62,2%
Cuidados Medios	1.456	1.814	1.417	397	78,1%
Cuidados Críticos	520	991	866	125	87,4%
<b>Total</b>	<b>2.980</b>	<b>3.807</b>	<b>2.906</b>	<b>901</b>	<b>76,3%</b>

Fuente: Reporte Consolidado Camas Pediátricas, fecha 23 de junio 2023



# SITUACIÓN CAMAS CRÍTICAS ADULTOS



Al 23 de junio de 2023, hay 4.611 camas críticas adulto habilitadas en el sistema integrado de camas críticas de la red asistencial.

La ocupación total alcanza las 4.168 camas críticas adulto correspondientes al 90,4% del total disponible (92,4% en el sistema público y 87,4% en el sistema privado).

El 54,7% de los pacientes en UCI están con ventilación mecánica

La ocupación del sistema integrado de camas varía a nivel nacional desde 62,5 en la Región de Aysén hasta 96,2 en la Región de Valparaíso.

Según servicios de salud, la ocupación varía desde un 54,5% en el Servicio de Salud de Arauco hasta 98,9% en el Servicio de Salud Metropolitano Occidente.

La ocupación de camas críticas de adultos se mantiene habitualmente sobre el 86%; actualmente aproximadamente el 17% de las personas en camas críticas corresponde a patologías respiratorias; la mayor proporción corresponde a pacientes con enfermedades cardiovasculares y politraumatizados

El Ministerio de Salud instruyó a los servicios de salud comenzar con la reconversión de camas para adultos cuando alcancen el 90% de ocupación.

# CAMAS CRÍTICAS ADULTOS

## Sistema Integrado Red Asistencial

Detalle	Camas críticas habilitadas	Camas ocupadas	% de ocupación
Sector Público	2.764	2.553	92,4%
Sector Privado	1.847	1.615	87,4%
<b>Total</b>	<b>4.611</b>	<b>4.168</b>	<b>90,4%</b>

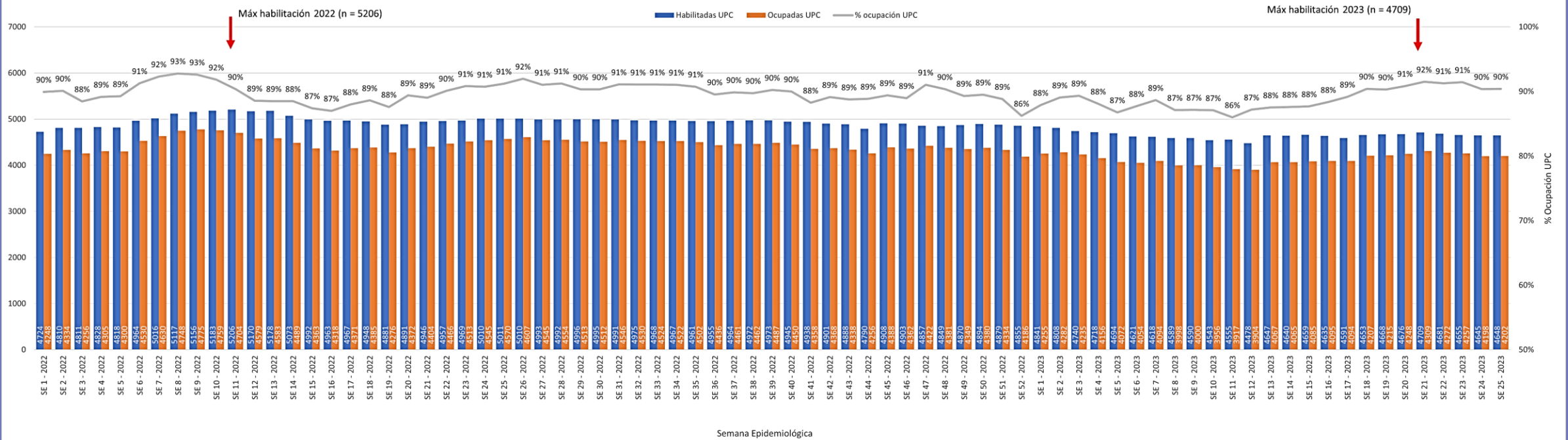
Fuente: Reporte Consolidado Camas Críticas Adulto, 23 junio 2023

# MÁXIMO CAMAS UPC ADULTOS 2022-2023

## Sistema integrado

### Semana epidemiológica 25

Máximo Camas UPC Adulto por SE (Integrado)



# CAMAS CRÍTICAS ADULTOS

## PACIENTES EN VENTILACIÓN MECÁNICA EN UCI\*

Sistema Integrado Red Asistencial

Detalle	Pacientes en UCI	Pacientes con Ventilación Mecánica en UCI	% de Pacientes con Ventilación Mecánica
Sector Público	993	630	63,4%
Sector Privado	566	223	39,4%
<b>Total</b>	<b>1.559</b>	<b>853</b>	<b>54,7%</b>

\*Incluye pacientes con todos los problemas de salud que requieren ventilación mecánica en UCI.

Fuente: Reporte Consolidado Camas Críticas Adulto, 23 junio 2023

# CAMAS CRÍTICAS ADULTOS POR REGIÓN

## Sistema Integrado Red Asistencial

Región	Camas Críticas habilitadas	Camas Ocupadas	Camas Disponibles	% Ocupación Total
Arica	42	30	12	71,4%
Tarapacá	56	44	12	78,6%
Antofagasta	138	122	16	88,4%
Atacama	46	33	13	71,7%
Coquimbo	156	135	21	86,5%
Valparaíso	345	332	13	96,2%
Metropolitana	2.509	2.308	201	92,0%
O'Higgins	189	172	17	91,0%
Maule	198	181	17	91,4%
Ñuble	87	80	7	92,0%
Biobío	330	282	48	85,5%
Araucanía	204	188	16	92,2%
Los Ríos	53	44	9	83,0%
Los Lagos	185	165	20	89,2%
Aysén	16	10	6	62,5%
Magallanes	57	42	15	73,7%
<b>Total</b>	<b>4.611</b>	<b>4.168</b>	<b>443</b>	<b>90,4%</b>

Fuente: Reporte Consolidado Camas Críticas Adulto, 23 junio 2023

# CAMAS CRÍTICAS ADULTOS POR SERVICIO DE SALUD

## Sistema Integrado Red Asistencial

Servicio de Salud	Camas críticas habilitadas	Camas Ocupadas	% Ocupación Total
Arica	42	30	71,4%
Iquique	56	44	78,6%
Antofagasta	138	122	88,4%
Atacama	46	33	71,7%
Coquimbo	156	135	86,5%
Valparaíso-San Antonio	96	93	96,9%
Viña del Mar-Quillota	215	208	96,7%
Aconcagua	34	31	91,2%
M. Norte	425	378	88,9%
M. Occidente	174	172	98,9%
M. Central	473	456	96,4%
M. Oriente	886	770	86,9%
M. Sur	188	176	93,6%
M. Sur Oriente	363	356	98,1%
O'Higgins	189	172	91,0%

Servicio de Salud	Camas críticas habilitadas	Camas Ocupadas	% Ocupación Total
Del Maule	198	181	91,4%
Ñuble	87	80	92,0%
Concepción	132	108	81,8%
Talcahuano	115	106	92,2%
Bio - Bio	72	62	86,1%
Arauco	11	6	54,5%
Araucanía Norte	39	33	84,6%
Araucanía Sur	165	155	93,9%
Valdivia	53	44	83,0%
Osorno	51	35	68,6%
Del Reloncaví	112	110	98,2%
Chiloé	22	20	90,9%
Aysén	16	10	62,5%
Magallanes	57	42	73,7%
<b>Total</b>	<b>4611</b>	<b>4168</b>	<b>90,4%</b>

Fuente: Reporte Consolidado Camas Críticas Adulto, 23 junio 2023

# DOTACIÓN, HABILITACIÓN Y OCUPACIÓN DE CAMAS ADULTOS S SEGÚN NIVEL DE COMPLEJIDAD.

Sistema público

Detalle	Camas Habilitadas	Camas Ocupadas	Camas Disponibles	% de ocupación
Cuidados Básicos	6.493	5.404	1.089	83,2%
Cuidados Medios	8.024	7.582	442	94,5%
Cuidados Críticos	2.764	2.553	211	92,4%
<b>Total</b>	<b>17.281</b>	<b>15.539</b>	<b>1.742</b>	<b>89,9%</b>

Fuente: Reporte Consolidado Camas Adulto, 23 junio 2023

# Situación Epidemiológica

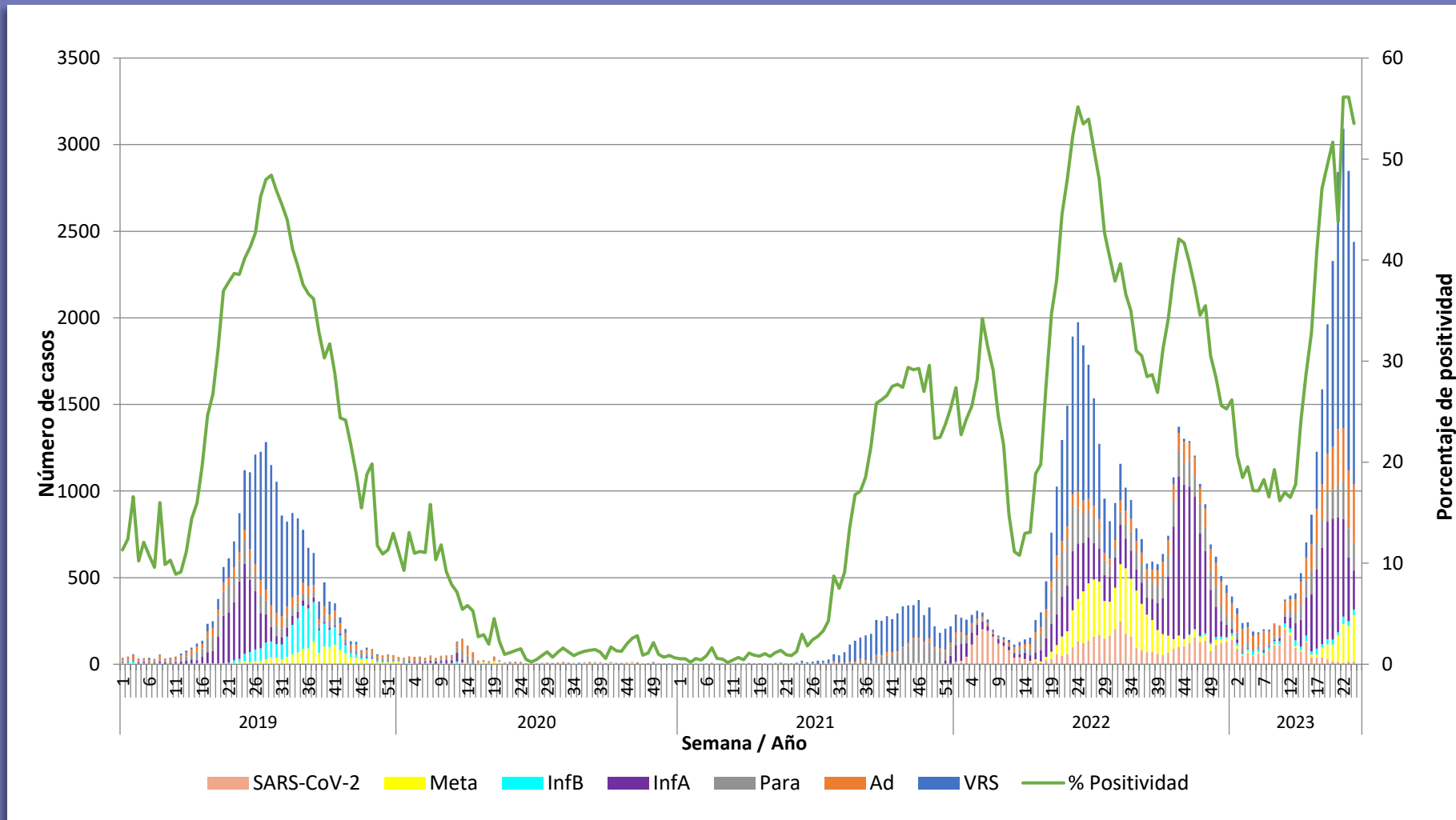


- El Ministerio de Salud se encuentra en alerta desde el 23 de marzo de este año cuando se prorrogó la alerta sanitaria de COVID-19, incluyendo todos los virus respiratorios.
- Desde mayo de este año se observa un aumento importante de la circulación de virus respiratorios en nuestro país. Durante la semana epidemiológica 24 (11 -17 de junio), el 57,4% de las muestras positivas correspondieron a Virus Respiratorio Sincicial (VRS), afectando especialmente a los niños menores de un año.
- Estamos enfrentando uno de los brotes de VRS más grandes en los últimos años. Esto puede asociarse a que durante los años de pandemia hubo baja circulación de este virus, lo que produjo una gran cantidad de población susceptible. A esto se suma que el VRS es un virus para el cuál no hay vacuna aún.
- Otros virus detectados corresponden a Adenovirus (14%), Metapneumovirus (11%), Influenza A (9,2%), Parainfluenza (6%), Influenza B (1,3%) y SARS-CoV-2 (0,6%).



# Semana epidemiológica 24. Chile 2019 - 2023

## Casos detectados de virus respiratorios por agente y porcentaje de positividad



Número de casos detectados de Virus Respiratorios por agente y porcentaje de positividad del total de las muestras analizadas, según semana epidemiológica. Chile 2019-2023 (información de actualización semanal)



CAMAPAÑA INVIERNO 2023

# INFORME VACUNACIÓN INFLUENZA

24 de julio 2023

**100%**

Trabajadores de educación

**100%**

Personal de salud privado

**96,3%**

Personal de salud público

**83,6%**

Escolares de 1° a 5° año básico

**79,9%**

Enfermos crónicos de 11-64 años de edad

**66,5%**

Niños y niñas de 6 meses a 5 años de edad

**59,5%**

Personas mayores de 65 años de edad

**37,8%**

Embarazadas

**71,3%**  
POBLACIÓN  
OBJETIVO

**6.338.757**  
dosis administradas

LLAME A SALUD RESPONDE  
**600-360-7777**

Más información en: <https://deis.minsal.cl/>

# AGUA PARA CONSUMO



**Use el agua para beber, preparar alimentos y para la higiene,** evite su gasto innecesario como lavar ropa u otros usos que pueden ser postergados.



Consuma agua potable de la red pública, agua entregada por camiones aljibe o envasada en bidones o botellas.

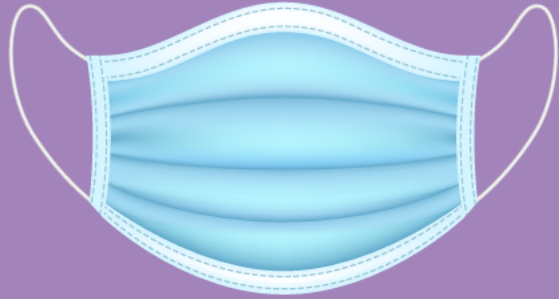
**Si el agua está turbia,** situación altamente probable cuando se restituya el suministro, **NO LA BEBA NI LA USE PARA COCINAR:**



**Déjela reposar hasta que clarifique y luego agregue 10 gotas de cloro o una cucharadita de té por cada litro de agua, o hiérvala por al menos un minuto.** Déjela reposar previo a su consumo.



**Se reitera que el agua potable siempre debe mantenerse almacenada en tientos limpios, con tapa y no se debe introducir en recipientes sucios que la contaminen.**



**USO OBLIGATORIO  
DE MASCARILLA**  
en establecimientos  
escolares  
**para mayores de 5 años  
en espacios cerrados**

Hasta el fin de la Alerta Sanitaria



**CAMPAÑA INVIERNO**  
**Cuidémonos de las  
enfermedades respiratorias**



Uso obligatorio de mascarilla  
en salas de clase, tanto  
alumnos desde los 5 años de  
edad como profesores

- Desde el 15 de junio
- Hasta el fin de la Alerta Sanitaria (31 de agosto)

# Medidas de prevención para niños y comunidad escolar



- En lo posible, aislar a los niños menores de un año: no acudir a reuniones familiares, lugares con aglomeraciones y evitar contacto con personas enfermas.
- Se recomienda realizar teletrabajo para cuidadores de población de riesgo.
- Ventilar las salas de clases en los establecimientos educacionales.
- Recuerde que no se necesita certificado médico para justificar la inasistencia ni para volver a clases. No acuda a centros de salud para solicitarlo.





# Signos y síntomas en menores de 5 años

**Presta especial atención en menores de 1 año**

## Signos y síntomas generales:

Tos, asociada a alguno de los siguientes síntomas:

- ⚠ Rechazo a la alimentación.
- ⚠ Flegmas o “mocos” que dificultan la respiración.
- ⚠ 37.5°C de temperatura axilar o más.
- ⚠ Irritabilidad.

► **Llama a Salud Responde o acude a un consultorio o SAPU**

## Signos y síntomas de gravedad:

- ⚠ Respiración rápida.
- ⚠ Hundimiento de costillas al respirar.
- ⚠ Apertura de orificios de la nariz al respirar.
- ⚠ Silbidos en el pecho.
- ⚠ Coloración azul en los labios.

► **Ante estos signos y síntomas acude a un servicio de urgencia**



# Signos y síntomas en mayores de 65 años

## Signos y síntomas generales:

- ⚠ Decaimiento, cansancio.
- ⚠ Dificultad para moverse.
- ⚠ Agitación.
- ⚠ Inapetencia, rechaza comer.
- ⚠ Tos y/o dolor de cabeza.

► **Llama a Salud Responde o acude a un consultorio o SAPU**

## Signos y síntomas de gravedad:

- ⚠ 38°C de temperatura axilar o más.
- ⚠ Desorientación y/o cambios de conducta.
- ⚠ Sensación de ahogo.
- ⚠ No retiene orina y/o deposiciones.

► **Ante estos signos y síntomas acude a un servicio de urgencia**







# Signos y síntomas en embarazadas y gestantes

## Signos y síntomas generales:

- ⚠ Tos, congestión nasal.
- ⚠ Dolor de garganta.

➤ **Llama a Salud Responde o acude a un consultorio o SAPU**

## Signos y síntomas de gravedad:

- ⚠ 38°C de temperatura axilar o más.
- ⚠ Sensación de ahogo.
- ⚠ Dificultad para respirar.

➤ **Ante estos signos y síntomas acude a un servicio de urgencia**



# Medidas de **prevención y autocuidado**



## **Vacúnate**

**contra la influenza y COVID-19** con esquemas completos para disminuir el riesgo de desarrollar enfermedades respiratorias graves y muerte. Las vacunas son gratuitas para la población de riesgo y aseguradas por el MINSAL.



## **Usa mascarilla**

**si presentas síntomas** de alguna enfermedad respiratoria. Así evitas propagar el contagio a través de partículas diseminadas en el aire.



## **Lava tus manos**

**frecuentemente** con agua y jabón, generando abundante espuma por al menos por 40 segundos, cubriendo palmas y dorso de las manos, dedos, uñas, muñecas y antebrazo.



## **Evita exposición**

**a contaminación intradomiciliaria:** no fumar dentro del domicilio, prender y apagar estufas a parafina fuera del hogar, mantener limpios los sistemas de calefacción de fuego y evitar el uso de braseros.



## **Cubre tu nariz**

**y boca al toser o estornudar** usando el antebrazo o un papel desechable, el que se debe eliminar de inmediato en un basurero, con un posterior lavado de manos o uso de alcohol gel.



## **Ventila**

**espacios cerrados** de forma rutinaria, abriendo puertas y ventanas de lados opuestos para generar ventilación cruzada.



## **Limpia y desinfecta**

**superficies** regularmente evitando levantar polvo al barrer o sacudir.



## **Cubre filtraciones**

**de aire en puertas y ventanas** para mantener una temperatura adecuada dentro del hogar.



Frente a un problema de salud  
**prefiere los establecimientos  
de Atención Primaria**  
antes que las urgencias hospitalarias.

**CESFAM**

**SAPU**

**SAR**

**Buen uso de la  
Red Asistencial**

**LLAME A SALUD RESPONDE**

**600•360•7777**



# INFORME VIRUS RESPIRATORIOS

Campaña Invierno 2023

