



# INFORME VIRUS RESPIRATORIOS

Campaña Invierno 2023

23 DE JUNIO 2023



# Contenidos



El informe que se presenta a continuación incluye información sobre:

- Ocupación de camas críticas pediátricas a nivel nacional y por servicio de salud
- Situación epidemiológica sobre virus respiratorios
- Avance de la campaña de vacunación contra la influenza
- Evolución de las atenciones de urgencias
- Medidas de prevención

La información sobre la disponibilidad de camas críticas se informará diariamente, mientras que la información sobre circulación viral, avance de la campaña de vacunación y atenciones de urgencias se informarán de manera semanal

# SITUACIÓN CAMAS CRÍTICAS PEDIÁTRICAS



- Al 22 de junio de 2023, hay 1.394 camas críticas pediátricas habilitadas en el sistema integrado de camas críticas de la red asistencial, lo que implica un aumento de 88,9% con respecto a las 738 camas de dotación basal de la red pediátrica público-privada.
- La ocupación total alcanza las 1.219 camas críticas pediátricas correspondientes al 87,4% del total disponible (88,9% en el sistema público y 84% en el sistema privado).
- La ocupación del sistema integrado de camas varía a nivel regional desde un 20% en la Región de Atacama y hasta 94,6 en la Región de Valparaíso.
- Según servicios de salud, la ocupación varía desde un 20% en el Servicio de Salud de Atacama hasta 100% en los Servicios de Salud Metropolitano Occidente, Metropolitano Sur y Araucanía Sur.
- Hasta las 14:00 horas del 22 de junio se han realizado 12 traslados y hay 2 traslados en proceso; desde el inicio de la campaña se han realizado 353 traslados pediátricos respiratorios acumulados (149 niños fueron trasladados al sistema privado).



# CAMAS CRÍTICAS PEDIÁTRICAS

## Sistema Integrado Red Asistencial

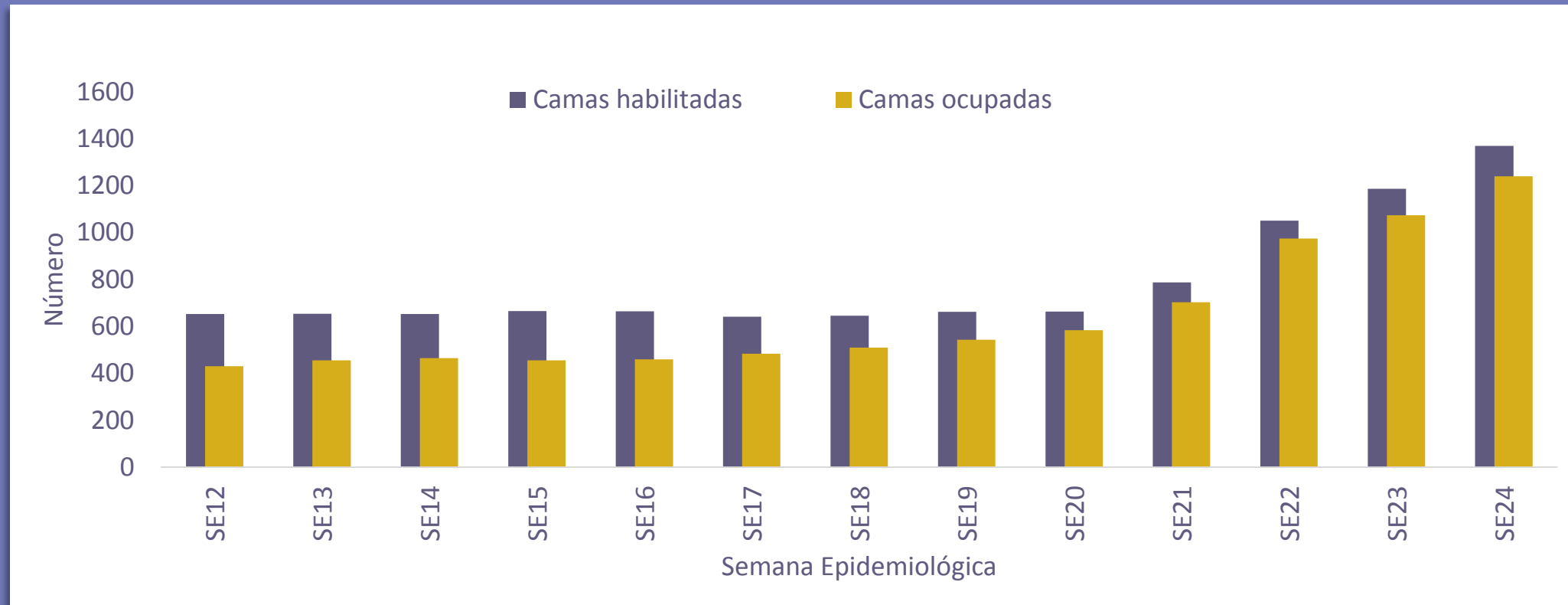
Detalle	Camas críticas habilitadas	Camas ocupadas	% de ocupación
Sector Público	988	878	88,9%
Sector Privado	406	341	84,0%
<b>Total</b>	<b>1.394</b>	<b>1.219</b>	<b>87,4%</b>

Fuente: Reporte Consolidado Camas Críticas Pediátricas, fecha 22 de junio 2023

# MÁXIMO CAMAS UPC PEDIÁTRICAS 2023

## Sistema integrado

### Semana epidemiológica 24



Fuente UGCC, elaborado por el Departamento de Planificación Presupuestaria y Gestión de la Información, DIGERA

# CAMAS CRÍTICAS PEDIÁTRICAS POR REGIÓN

Sistema Integrado Red Asistencial



Región	Camas Críticas habilitadas	Camas Ocupadas	Camas Disponibles	% Ocupación Total
Arica	15	12	3	80,0%
Tarapacá	15	13	2	86,7%
Antofagasta	26	12	14	46,2%
Atacama	10	2	8	20,0%
Coquimbo	54	41	13	75,9%
Valparaíso	92	87	5	94,6%
Metropolitana	750	693	57	92,4%
O'Higgins	59	49	10	83,1%
Maule	82	73	9	89,0%
Ñuble	20	18	2	90,0%
Biobío	113	90	23	79,6%
Araucanía	40	34	6	85,0%
Los Ríos	17	16	1	94,1%
Los Lagos	70	58	12	82,9%
Aysén	7	4	3	57,1%
Magallanes	24	17	7	70,8%
<b>Total</b>	<b>1.394</b>	<b>1.219</b>	<b>175</b>	<b>87,4%</b>

Fuente: Reporte Consolidado Camas Críticas Pediátricas, fecha 22 de junio 2023

# CAMAS CRÍTICAS PEDIÁTRICAS POR SERVICIO DE SALUD

## Sistema Integrado Red Asistencial



Servicio de Salud	Camas críticas habilitadas	Camas Ocupadas	% Ocupación Total
Arica	15	12	80,0%
Iquique	15	13	86,7%
Antofagasta	26	12	46,2%
Atacama	10	2	20,0%
Coquimbo	54	41	75,9%
Valparaíso-San Antonio	23	22	95,7%
Viña del Mar-Quillota	52	49	94,2%
Aconcagua	17	16	94,1%
M. Norte	93	90	96,8%
M. Occidente	76	76	100,0%
M. Central	130	129	99,2%
M. Oriente	283	231	81,6%
M. Sur	74	74	100,0%
M. Sur Oriente	94	93	98,9%
O'Higgins	59	49	83,1%

Servicio de Salud	Camas críticas habilitadas	Camas Ocupadas	% Ocupación Total
Del Maule	82	73	89,0%
Ñuble	20	18	90,0%
Concepción	37	31	83,8%
Talcahuano	36	27	75,0%
Bio - Bio	40	32	80,0%
Arauco	0	0	0,0%
Araucanía Norte	10	4	40,0%
Araucanía Sur	30	30	100,0%
Valdivia	17	16	94,1%
Osorno	24	16	66,7%
Del Reloncaví	38	36	94,7%
Chiloé	8	6	75,0%
Aysén	7	4	57,1%
Magallanes	24	17	70,8%
<b>Total</b>	<b>1.394</b>	<b>1.219</b>	<b>87,4%</b>

Fuente: Reporte Consolidado Camas Críticas Pediátricas, fecha 22 de junio 2023

# DOTACIÓN, HABILITACIÓN Y OCUPACIÓN DE CAMAS PEDIÁTRICAS SEGÚN NIVEL DE COMPLEJIDAD

Sistema público



Detalle	Dotación	Camas Habilitadas	Camas Ocupadas	Camas Disponibles	% de ocupación
Cuidados Básicos	1.004	997	619	378	62,1%
Cuidados Medios	1.456	1.812	1.429	383	78,9%
Cuidados Críticos	520	988	878	110	88,9%
<b>Total</b>	<b>2.980</b>	<b>3.797</b>	<b>2.926</b>	<b>871</b>	<b>77,1%</b>

Fuente: Reporte Consolidado Camas Pediátricas, fecha 22 de junio 2023



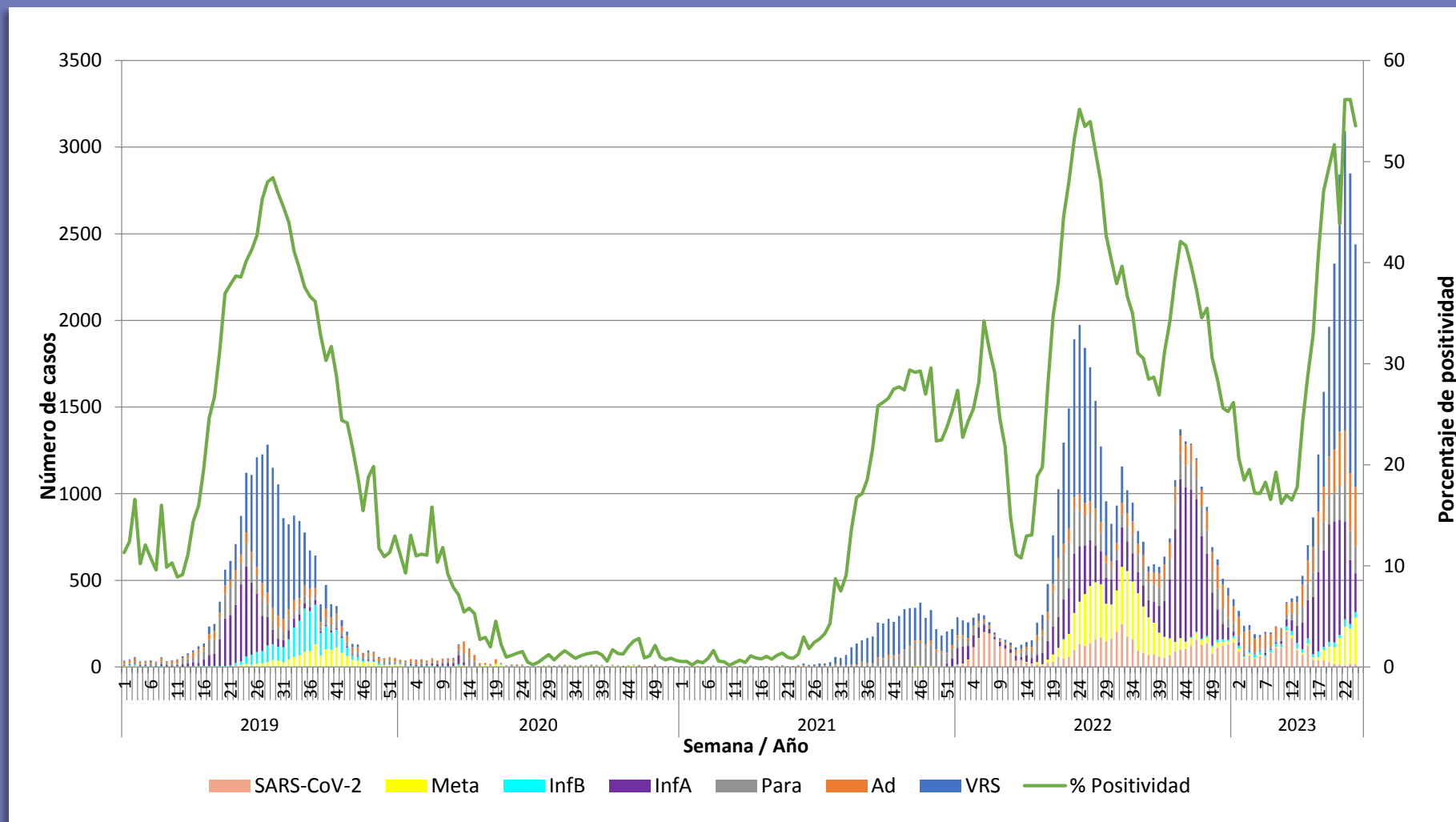
# Situación Epidemiológica



- El Ministerio de Salud se encuentra en alerta desde el 23 de marzo de este año cuando se prorrogó la alerta sanitaria de COVID-19, incluyendo todos los virus respiratorios.
- Desde mayo de este año se observa un aumento importante de la circulación de virus respiratorios en nuestro país. Durante la semana epidemiológica 24 (11 -17 de junio), el 57,4% de las muestras positivas correspondieron a Virus Respiratorio Sincicial (VRS), afectando especialmente a los niños menores de un año.
- Estamos enfrentando uno de los brotes de VRS más grandes en los últimos años. Esto puede asociarse a que durante los años de pandemia hubo baja circulación de este virus, lo que produjo una gran cantidad de población susceptible. A esto se suma que el VRS es un virus para el cuál no hay vacuna aún.
- Otros virus detectados corresponden a Adenovirus (14%), Metapneumovirus (11%), Influenza A (9,2%), Parainfluenza (6%), Influenza B (1,3%) y SARS-CoV-2 (0,6%).

# Semana epidemiológica 24. Chile 2019 - 2023

## Casos detectados de virus respiratorios por agente y porcentaje de positividad



Número de casos detectados de Virus Respiratorios por agente y porcentaje de positividad del total de las muestras analizadas, según semana epidemiológica. Chile 2019-2023 (información de actualización semanal)



CAMPAÑA INVIERNO 2023

# INFORME VACUNACIÓN INFLUENZA

23 de junio 2023

**71,1%**  
POBLACIÓN  
OBJETIVO

**6.313.010**  
dosis administradas

LLAME A SALUD RESPONDE

**600-360-7777**

**100%**

Trabajadores de educación

**100%**

Personal de salud privado

**96,1%**

Personal de salud público

**83,5%**

Escolares de 1° a 5° año básico

**79,4%**

Enfermos crónicos de 11-64 años de edad

**66,3%**

Niños y niñas de 6 meses a 5 años de edad

**59,3%**

Personas mayores de 65 años de edad

**37,6%**

Embarazadas

Más información en: <https://deis.minsal.cl/>

Ministerio de Salud



## **USO OBLIGATORIO DE MASCARILLA**

**para mayores de 5 años  
en establecimientos  
escolares y espacios  
cerrados**

Hasta el fin de la Alerta Sanitaria



**CAMPAÑA INVIERNO  
CUIDÉMONOS**



Uso obligatorio de mascarilla en salas de clase, tanto alumnos desde los 5 años de edad como profesores

- Desde el 15 de junio
- Hasta el fin de la Alerta Sanitaria (31 de agosto)

# Medidas de prevención para niños y comunidad escolar



- En lo posible, aislar a los niños menores de un año: no acudir a reuniones familiares, lugares con aglomeraciones y evitar contacto con personas enfermas.
- Se recomienda realizar teletrabajo para cuidadores de población de riesgo.
- Ventilar las salas de clases en los establecimientos educacionales.
- Recuerde que no se necesita certificado médico para justificar la inasistencia ni para volver a clases. No acuda a centros de salud para solicitarlo.



# Signos y síntomas en menores de 5 años

**Presta especial atención en menores de 1 año**

## Signos y síntomas generales:

Tos, asociada a alguno de los siguientes síntomas:

- ⚠ Rechazo a la alimentación.
- ⚠ 37.5°C de temperatura axilar o más.
- ⚠ Flemas o "mocos" que dificultan la respiración.
- ⚠ Irritabilidad.

**► Llama a Salud Responde o acude a un consultorio o SAPU**

## Signos y síntomas de gravedad:

- ⚠ Respiración rápida.
- ⚠ Hundimiento de costillas al respirar.
- ⚠ Apertura de orificios de la nariz al respirar.
- ⚠ Silbidos en el pecho.
- ⚠ Coloración azul en los labios.

**► Ante estos signos y síntomas acude a un servicio de urgencia**



# Signos y síntomas en mayores de 65 años

## Signos y síntomas generales:

- ⚠ Decaimiento, cansancio.
- ⚠ Dificultad para moverse.
- ⚠ Agitación.
- ⚠ Inapetencia, rechaza comer.
- ⚠ Tos y/o dolor de cabeza.

► **Llama a Salud Responde o acude a un consultorio o SAPU**

## Signos y síntomas de gravedad:

- ⚠ 38°C de temperatura axilar o más.
- ⚠ Desorientación y/o cambios de conducta.
- ⚠ Sensación de ahogo.
- ⚠ No retiene orina y/o deposiciones.

► **Ante estos signos y síntomas acude a un servicio de urgencia**



# Signos y síntomas en embarazadas y gestantes

## Signos y síntomas generales:

- ⚠ Tos, congestión nasal.
- ⚠ Dolor de garganta.

➤ **Llama a Salud Responde o acude a un consultorio o SAPU**

## Signos y síntomas de gravedad:

- ⚠ 38°C de temperatura axilar o más.
- ⚠ Sensación de ahogo.
- ⚠ Dificultad para respirar.

➤ **Ante estos signos y síntomas acude a un servicio de urgencia**



# Medidas de **prevención y autocuidado**



## **Vacúnate**

**contra la influenza y COVID-19** con esquemas completos para disminuir el riesgo de desarrollar enfermedades respiratorias graves y muerte. Las vacunas son gratuitas para la población de riesgo y aseguradas por el MINSAL.



## **Usa mascarilla**

**si presentas síntomas** de alguna enfermedad respiratoria. Así evitas propagar el contagio a través de partículas diseminadas en el aire.



## **Lava tus manos**

**frecuentemente** con agua y jabón, generando abundante espuma por al menos por 40 segundos, cubriendo palmas y dorso de las manos, dedos, uñas, muñecas y antebrazo.



## **Evita exposición**

**a contaminación intradomiciliaria:** no fumar dentro del domicilio, prender y apagar estufas a parafina fuera del hogar, mantener limpios los sistemas de calefacción de fuego y evitar el uso de braseros.



## **Cubre tu nariz**

**y boca al toser o estornudar** usando el antebrazo o un papel desechable, el que se debe eliminar de inmediato en un basurero, con un posterior lavado de manos o uso de alcohol gel.



## **Ventila**

**espacios cerrados** de forma rutinaria, abriendo puertas y ventanas de lados opuestos para generar ventilación cruzada.



## **Limpia y desinfecta**

**superficies** regularmente evitando levantar polvo al barrer o sacudir.



## **Cubre filtraciones**

**de aire en puertas y ventanas** para mantener una temperatura adecuada dentro del hogar.



Frente a un problema de salud  
**prefiere los establecimientos  
de Atención Primaria**  
antes que las urgencias hospitalarias.

**CESFAM**

**SAPU**

**SAR**

# Buen uso de la Red Asistencial

LLAME A SALUD RESPONDE

**600•360•7777**



# INFORME VIRUS RESPIRATORIOS

Campaña Invierno 2023

