



INFORME VIRUS RESPIRATORIOS

Campaña Invierno 2023

12 DE JUNIO 2023



Contenidos



El informe que se presenta a continuación incluye información sobre:

- Ocupación de camas críticas pediátricas a nivel nacional y por servicio de salud
- Situación epidemiológica sobre virus respiratorios
- Avance de la campaña de vacunación contra la influenza
- Evolución de las atenciones de urgencias
- Medidas de prevención

La información sobre la disponibilidad de camas críticas se informará diariamente, mientras que la información sobre circulación viral, avance de la campaña de vacunación y atenciones de urgencias se informarán de manera semanal

CAMAS CRÍTICAS

Situación Ocupacional



- Al 11 de junio de 2023, hay 1.170 camas críticas pediátricas habilitadas en el sistema integrado de camas críticas de la red asistencial, lo que implica un aumento de 58,5% con respecto a las 738 camas de dotación basal de la red pediátrica público-privada.
- La ocupación total alcanza las 1.094 camas críticas pediátricas correspondientes al 93,5% del total disponible (92,7% en el sistema público y 95,5% en el sistema privado).
- La ocupación del sistema integrado de camas varía a nivel regional varía desde un 43% en la Región de Aysén hasta 100% en la Región de Maule
- Según servicios de salud, la ocupación varía desde un 43% en el servicio de salud de Aysén hasta 100% en Valparaíso-San Antonio, Viña del Mar-Quillota, Metropolitano Occidente, Metropolitano Central, Metropolitano Sur, Del Maule, Araucanía Sur, Chiloé* y Magallanes.
- Hasta las 14:00 horas del 11 de junio se han realizado 2 traslado exitosos y 2 traslados en procesos; desde el inicio de la campaña se han realizado 209 traslados pediátricos respiratorios acumulados (73 niños fueron trasladado al sistema privado).

CAMAS CRÍTICAS

Sistema Integrado Red Asistencial



Detalle	Camas críticas habilitadas	Camas ocupadas	% de ocupación
Sector Público	836	775	92,7%
Sector Privado	334	319	95,5%
Total	1.170	1.094	93,5%

Fuente: Reporte Camas Consolidado pediátricas, Fecha 11 de junio 2023



CAMAS CRÍTICAS POR REGIÓN

Sistema Integrado Red Asistencial

Región	Camas Críticas habilitadas	Camas Ocupadas	Camas Disponibles	% Ocupación Total
Arica	13	8	5	62%
Tarapacá	11	8	3	73%
Antofagasta	24	11	13	48%
Atacama	8	5	3	63%
Coquimbo	45	39	6	87%
Valparaiso	82	81	1	99%
RM	610	602	8	99%
O'Higgins	53	50	3	94%
Maule	60	60	-	100%
Ñuble	18	17	1	94%
Biobío	109	87	22	80%
Araucanía	34	33	1	97%
Los Ríos	17	16	1	94%
Los Lagos	65	60	5	92%
Aysén	7	3	4	43%
Magallanes	14	14	-	100%
Total	1.170	1.094	76	93,5%

Fuente: Reporte Camas Concedidas y Contratadas, Fecha: 1 de junio 2023



CAMAS CRÍTICAS POR SERVICIO DE SALUD

Sistema Integrado Red Asistencial

Servicio de Salud	Camas críticas habilitadas	Camas Ocupadas	% Ocupación Total
Arica	13	8	62%
Iquique	11	8	73%
Antofagasta	24	11	46%
Atacama	8	5	63%
Coquimbo	45	39	87%
Valparaíso-San Antonio	24	24	100%
Viña del Mar-Quillota	43	43	100%
Aconcagua	15	14	93%
M. Norte	90	88	98%
M. Occidente	64	64	100%
M. Central	97	97	100%
M. Oriente	218	214	98%
M. Sur	65	65	100%
M. Sur Oriente	76	74	97%
O'Higgins	53	50	94%

Servicio de Salud	Camas críticas habilitadas	Camas Ocupadas	% Ocupación Total
Del Maule	60	60	100%
Ñuble	18	17	94%
Concepción	36	33	92%
Talcahuano	33	21	64%
Bio - Bio	40	33	83%
Arauco	0	0	-
Araucanía Norte	6	5	83%
Araucanía Sur *	28	28	100%
Valdivia	17	16	94%
Osorno	20	19	95%
Del Reloncaví	37	33	89%
Chiloé**	8	8	100%
Aysén	7	3	43%
Magallanes	14	14	100%
Total	1.170	1.094	93,5%

Fuente: Reporte Camas Consolidado pediátricas, Fecha 11 de junio 2023

*La disminución de camas críticas habilitadas en el Servicio de Salud Araucanía Sur, corresponde a una rectificación en la tributación por parte de ellos. Validado por el Dr. Pedro Lorca, jefe de la UPC pediátrica.

**El Servicio de Salud Chiloé se encuentra compuesto solo por camas UTI

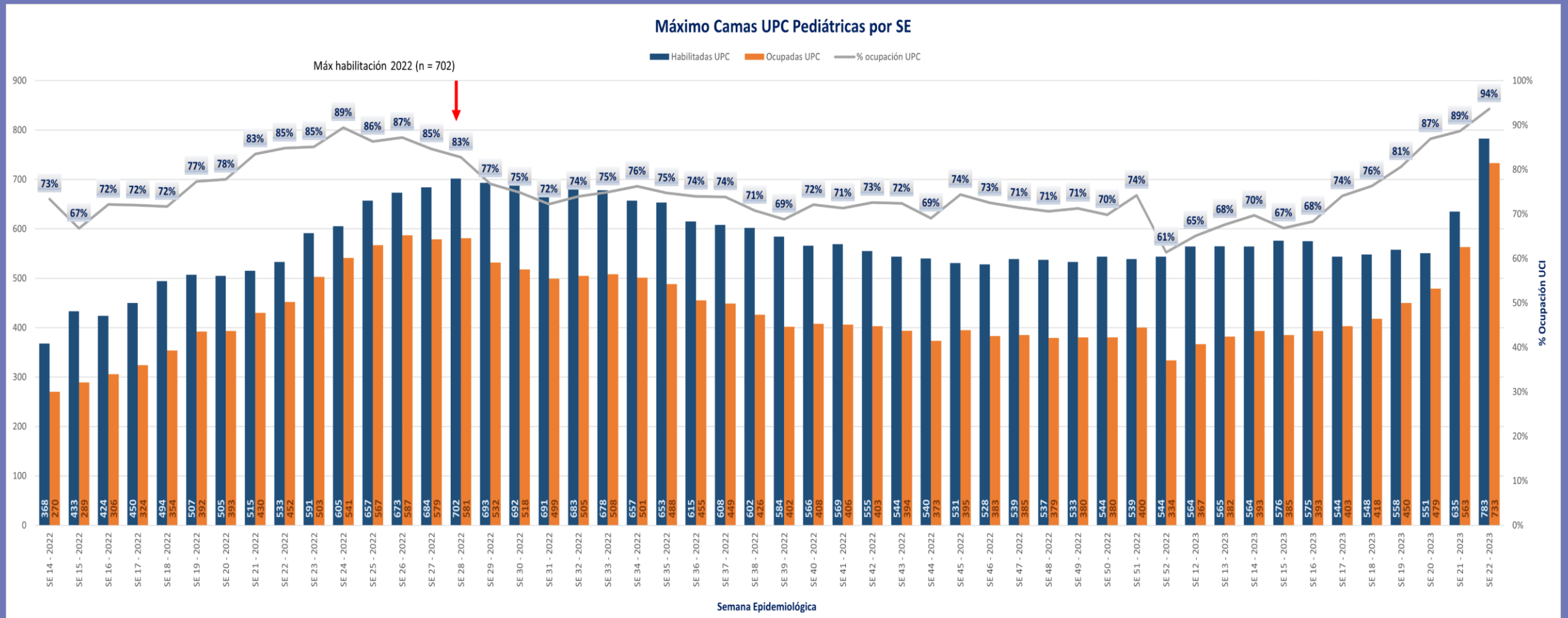


Dotación, habilitación y ocupación de camas según nivel de complejidad

Detalle	Dotación	Camas Habilitadas	Camas Ocupadas	Camas Disponibles	% de ocupación
Cuidados Básicos (sistema Público)	1.004	1.014	684	330	67%
Cuidados Medios (sistema Público)	1.456	1.770	1.503	267	85%
Cuidados Críticos (Sistema Integrado)	520	1.170	1.094	76	93,5%
Total	2.980	3.954	3.281	673	83%

Fuente: Reporte de camas consolidado pediátrico, 11 junio 2023

Habilitación de camas críticas 2022-2023, según semana epidemiológica



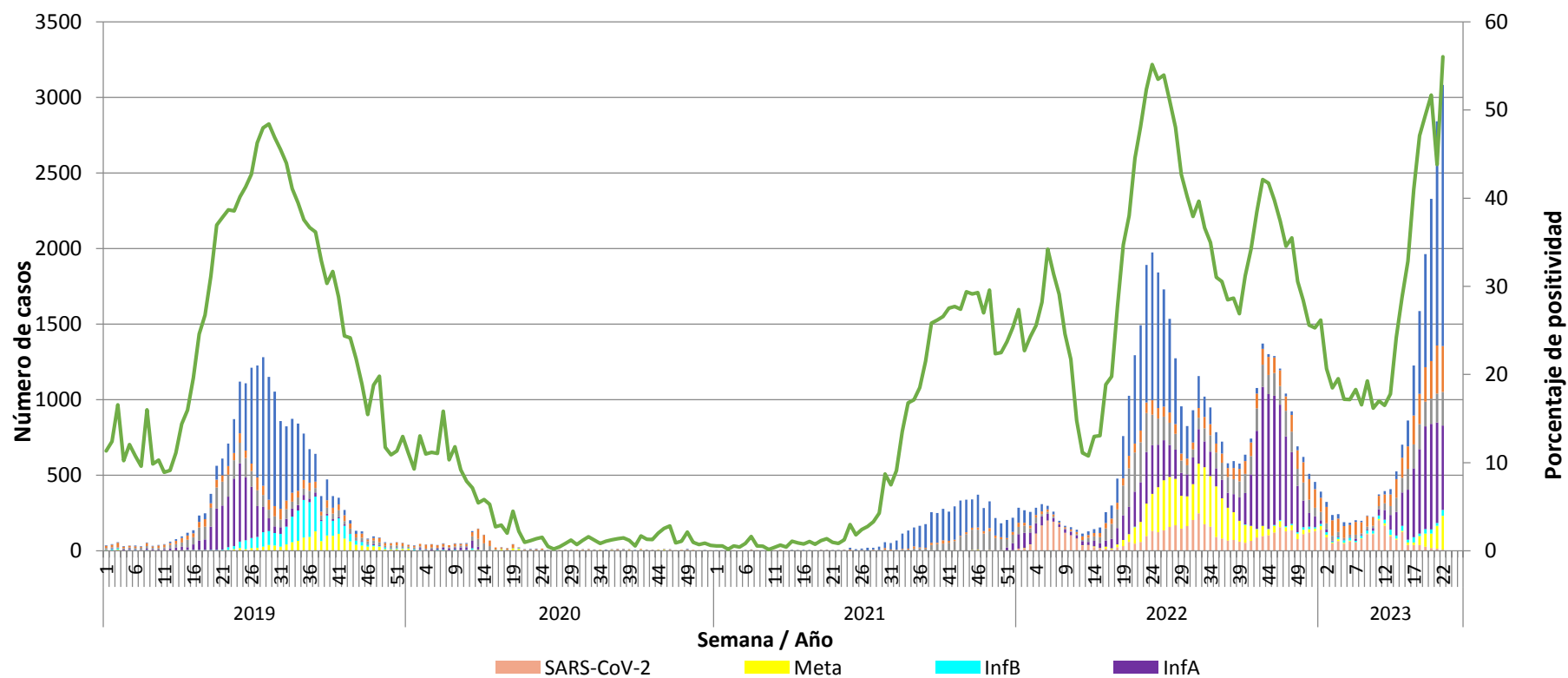


Situación Epidemiológica

- El Ministerio de Salud se encuentra en alerta desde el 23 de marzo de este año cuando se prorrogó la alerta sanitaria de COVID-19, incluyendo todos los virus respiratorios.
- Desde mayo de este año se observa un aumento importante de la circulación de virus respiratorios en nuestro país. Durante la semana epidemiológica 22 (28 de mayo al 3 de junio), el 56% de las muestras correspondieron a Virus Respiratorio Sincicial (VRS), afectando especialmente a los niños menores de un año.
- Estamos enfrentando uno de los brotes de VRS más grandes en los últimos años. Esto debido a que durante los años de pandemia hubo baja circulación de este virus, lo que produjo una gran cantidad de población susceptible. A esto se suma que el VRS es un virus para el cuál no hay vacuna aún.
- Otros virus detectados corresponden a Influenza A (18%), Adenovirus (10%), Metapneumovirus (7,2%), Parainfluenza (7,2%), Influenza B (1,3%) y SARS-CoV-2 (0,3%).

SEMANA EPIDEMIOLÓGICA 22. CHILE 2019 - 2023

Casos detectados de virus respiratorios por agente y porcentaje de positividad



Número de casos detectados de Virus Respiratorios por agente y porcentaje de positividad del total de las muestras analizadas, según semana epidemiológica. Chile 2019-2023 (información de actualización semanal)

Vacunación contra la Influenza



Desde el inicio de la campaña de vacunación contra la influenza en marzo de este año, se han vacunado de 5.847.581 personas, alcanzando un avance del 65,8% de la población objetivo

Destacan las coberturas alcanzadas en personal de salud, tanto público como privado, así como en los escolares de 1° a 5° básico.

Campaña Vacunación INFLUENZA 2023

100%

Trabajadores de educación

99,8%

Personal de Salud privado

93,37%

Personal de Salud público

81,13%

Escolares de 1º a 5º año básico

70,78%

Enfermos crónicos de 11 a 64 años de edad

63,07%

Niños y niñas de 6 meses a 5 años de edad

55,17%

Personas mayores de 65 años y más

34,62%

Embarazadas

65,82%
POBLACIÓN
OBJETIVO



Vacunación contra la Influenza

LLAME A SALUD RESPONDE

600-360-7777

Atenciones de urgencia

Sistema público



- El número total de atenciones de urgencia por causa respiratoria hasta la semana epidemiológica 22 (28 de mayo al 3 de junio) es de 2.248.119 (51% en menores de 15 años).
- En las últimas dos semanas se observa un descenso en el número total de atenciones de urgencia de causa respiratoria, tanto en niños como en adultos.
- Sin embargo, en los niños menores de 1 año, así como en los mayores de 65 años han aumentado en la última semana en un 4% y 2,2% respectivamente.

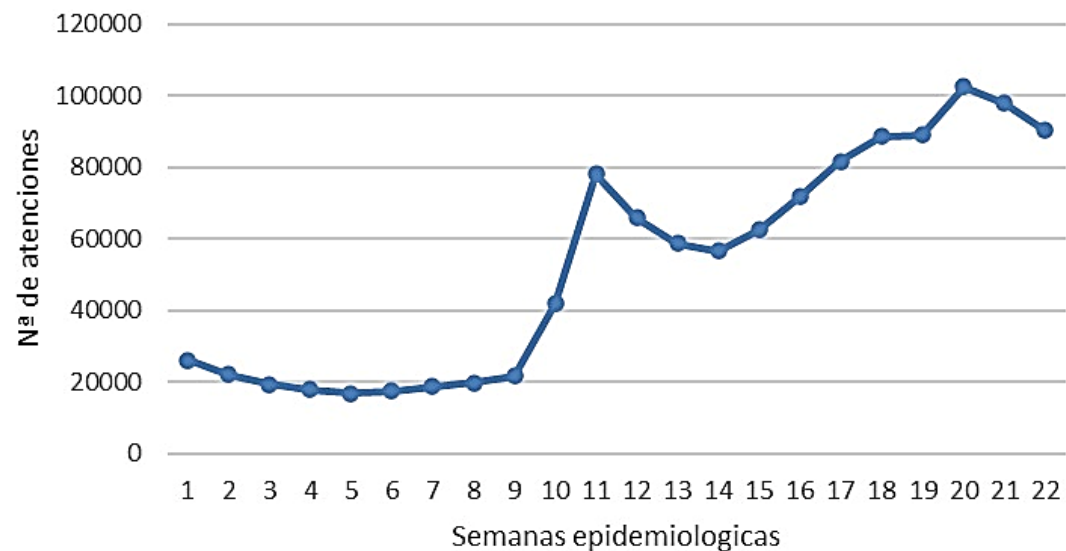
APS Y HOSPITALES

Atenciones de urgencia respiratorias en niños y adultos

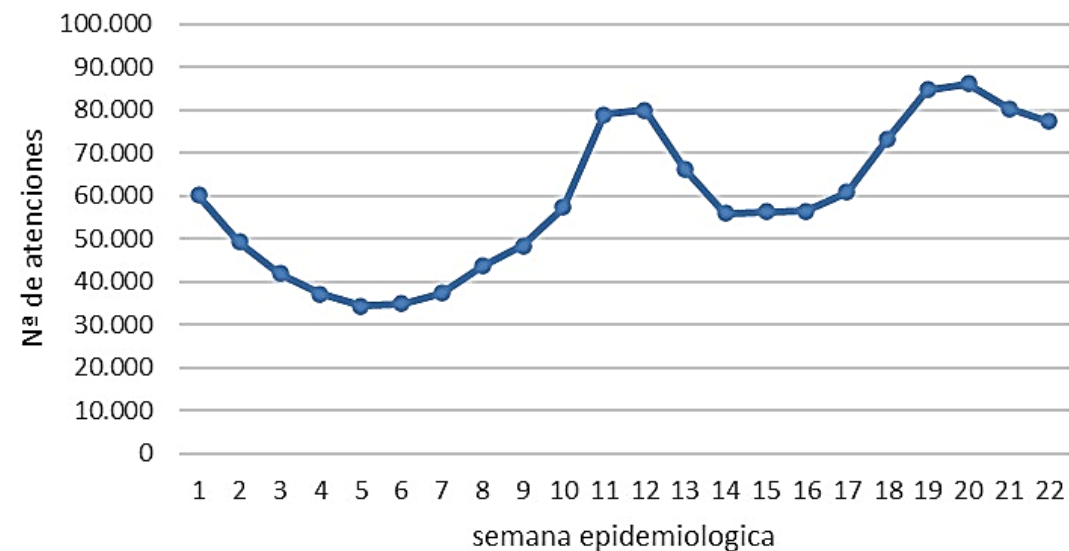
Enero - 3 junio 2023



Atenciones por causa respiratoria menores de 15 años



Atenciones por causa respiratoria 15 años y mas



Medidas de prevención para niños y comunidad escolar



- En lo posible, aislar a los niños menores de un año: no acudir a reuniones familiares, lugares con aglomeraciones y evitar contacto con personas enfermas.
- Se recomienda realizar tele trabajo para cuidadores de población de riesgo.
- Ventilar las salas de clases en los establecimientos educacionales
- Uso de mascarilla en salas de clase, tanto alumnos como profesores
- Recuerde que no se necesita certificado médico para justificar la inasistencia ni para volver a clases. No acuda a centros de salud para solicitarlo

Medidas de prevención para toda la población



- Usar mascarilla en el transporte público, en lugares de alta aglomeración de personas, en centros asistenciales
- Cubrirse nariz y boca al estornudar o toser
- Lavar frecuentemente las manos
- No fumar al interior del hogar
- Solicitamos especialmente a los adultos mayores de 65 años vacunarse contra la influenza lo antes posible



Signos de alerta de enfermedades respiratorias en niños y niñas de 4 años

Frente a los cuales hay que acudir a su equipo de salud o a un servicio de urgencia

- Respiración agitada
- Hundimiento de costillas
- Silbidos al respirar
- Los orificios de la nariz se abren al respirar
- Coloración azul en los labios
- En lactantes menores: inapetencia, llanto incontrolable, somnolencia, decaimiento.
- Fiebre en menores de 1 mes



Frente a un problema de salud
**prefiere los establecimientos
de Atención Primaria**
antes que las urgencias hospitalarias.

CESFAM

SAPU

SAR

Buen uso de la Red Asistencial

LLAME A SALUD RESPONDE

600-360-7777



INFORME VIRUS RESPIRATORIOS

Campaña Invierno 2023

