



# INFORME VIRUS RESPIRATORIOS

Campaña Invierno 2023

11 DE JUNIO 2023



# Contenidos



El informe que se presenta a continuación incluye información sobre:

- Ocupación de camas críticas pediátricas a nivel nacional y por servicio de salud
- Situación epidemiológica sobre virus respiratorios
- Avance de la campaña de vacunación contra la influenza
- Evolución de las atenciones de urgencias
- Medidas de prevención

La información sobre la disponibilidad de camas críticas se informará diariamente, mientras que la información sobre circulación viral, avance de la campaña de vacunación y atenciones de urgencias se informarán de manera semanal

# CAMAS CRÍTICAS

## Situación Ocupacional



- Al 10 de junio de 2023 hay 1.179 camas críticas pediátricas habilitadas en el sistema integrado de camas críticas de la red asistencial, lo que implica un aumento de 59,8% con respecto a las 738 camas de dotación basal de la red pediátrica público-privada.
- La ocupación total alcanza las 1.085 camas críticas pediátricas correspondientes al 92% del total disponible (91% en el sistema público y 93,7% en el sistema privado).
- La ocupación del sistema integrado de camas varía a nivel regional: desde un 43% en la Región de Aysén hasta 100% en la Región de Ñuble
- Según servicios de salud, la ocupación varía desde un 43% en el servicio de salud de Aysén hasta 100% en Servicio de Salud Metropolitano Norte, Metropolitano Sur, Ñuble y Chiloé.
- Hasta las 14:00 horas del 10 de junio se han realizado 8 traslado exitosos y 3 traslados en procesos; en total, hasta el 10 de junio se han realizado 198 traslados pediátricos respiratorios (61 al sistema privado).

# CAMAS CRÍTICAS

## Sistema Integrado Red Asistencial



Detalle	Camas críticas habilitadas	Camas ocupadas	% de ocupación
Sector Público	845	772	91,0%
Sector Privado	334	313	93,7%
<b>Total</b>	<b>1.179</b>	<b>1.085</b>	<b>92,0%</b>

Fuente: Reporte Camas Consolidado pediátricas, Fecha 10 de junio 2023



Región	Camas críticas habilitadas	Camas ocupadas	% Ocupación Total
Arica	13	8	61,5%
Tarapacá	11	9	81,8%
Antofagasta	24	12	50,0%
Atacama	8	4	50,0%
Coquimbo	43	42	97,7%
Valparaíso	82	79	96,3%
Metropolitana	612	599	97,8%
O'Higgins	53	49	92,5%
Maule	60	58	96,7%
Ñuble	18	18	100,0%
Biobío	109	85	78,0%
Araucanía	43	35	81,3%
Los Ríos	17	16	94,1%
Los Lagos	65	60	92,3%
Aysén	7	3	42,9%
Magallanes	14	8	57,1%
<b>Total</b>	<b>1.179</b>	<b>1.085</b>	<b>92,0%</b>

Fuente: Reporte Camas Consolidado Pediátricas, Fecha 10 de junio 2023

## CAMAS CRÍTICAS POR REGIÓN

Sistema Integrado Red Asistencial

# CAMAS CRÍTICAS POR SERVICIO DE SALUD

## Sistema Integrado Red Asistencial



Servicio de Salud	Camas criticas habilitadas	Camas Ocupadas	% Ocupación Total
Arica	13	8	62%
Iquique	11	9	82%
Antofagasta	24	12	50%
Atacama	8	4	50%
Coquimbo	43	42	98%
Valparaíso-San Antonio	24	23	96%
Viña del Mar-Quillota	43	42	98%
Aconcagua	15	14	93%
M. Norte	90	90	100%
M. Occidente	66	64	97%
M. Central	97	96	99%
M. Oriente	218	213	98%
M. Sur	65	65	100%
M. Sur Oriente	76	71	93%
O'Higgins	53	49	92%

Servicio de Salud	Camas criticas habilitadas	Camas Ocupadas	% Ocupación Total
Del Maule	60	58	97%
Ñuble	18	18	100%
Concepción	26	25	96%
Talcahuano	15	13	87%
Bio - Bio	68	47	69%
Arauco	0	0	-
Araucanía Norte	6	4	67%
Araucanía Sur	37	31	84%
Valdivia	17	16	94%
Osorno	20	19	95%
Del Reloncaví	37	33	89%
Chiloé*	8	8	100%
Aysén	7	3	43%
Magallanes	14	8	57%
<b>Total</b>	<b>1.179</b>	<b>1.085</b>	<b>92%</b>

Fuente: Reporte Camas Consolidado pediátricas, Fecha 10 de junio 2023

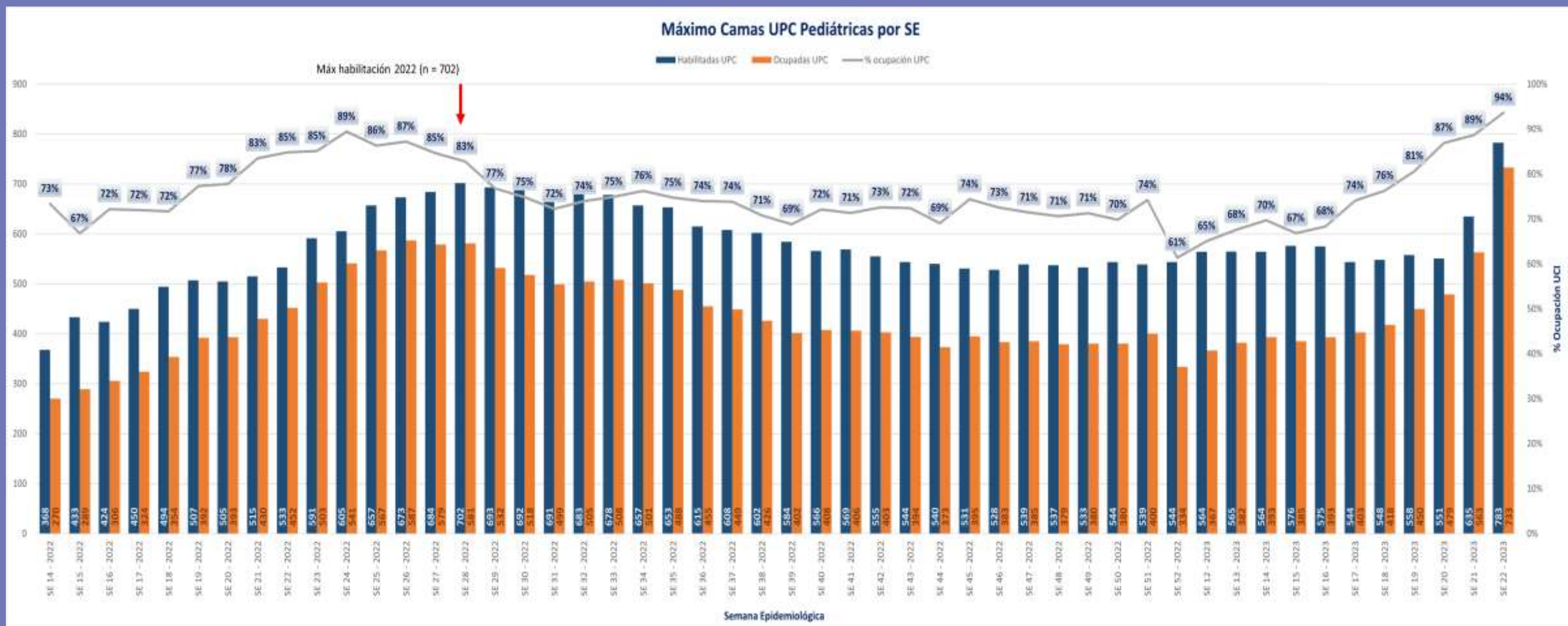
\*El Servicio de Salud Chiloé se encuentra compuesto solo por camas UTI

# Dotación, habilitación y ocupación de camas según nivel de complejidad



Detalle	Dotación	Camas Habilitadas	Camas Ocupadas	Camas Disponibles	% de ocupación
Cuidados Básicos (Sistema público)	1.004	1.002	668	334	66,7%
Cuidados Medios (Sistema Público)	1.456	1.764	1.530	234	86,7%
Cuidados Críticos (Sistema integrado)	520	1.179	1.085	94	92,0%
<b>Total</b>	<b>2.980</b>	<b>3.986</b>	<b>3.330</b>	<b>656</b>	<b>81,8%</b>

# Habilitación de camas críticas 2022-2023, según semana epidemiológica





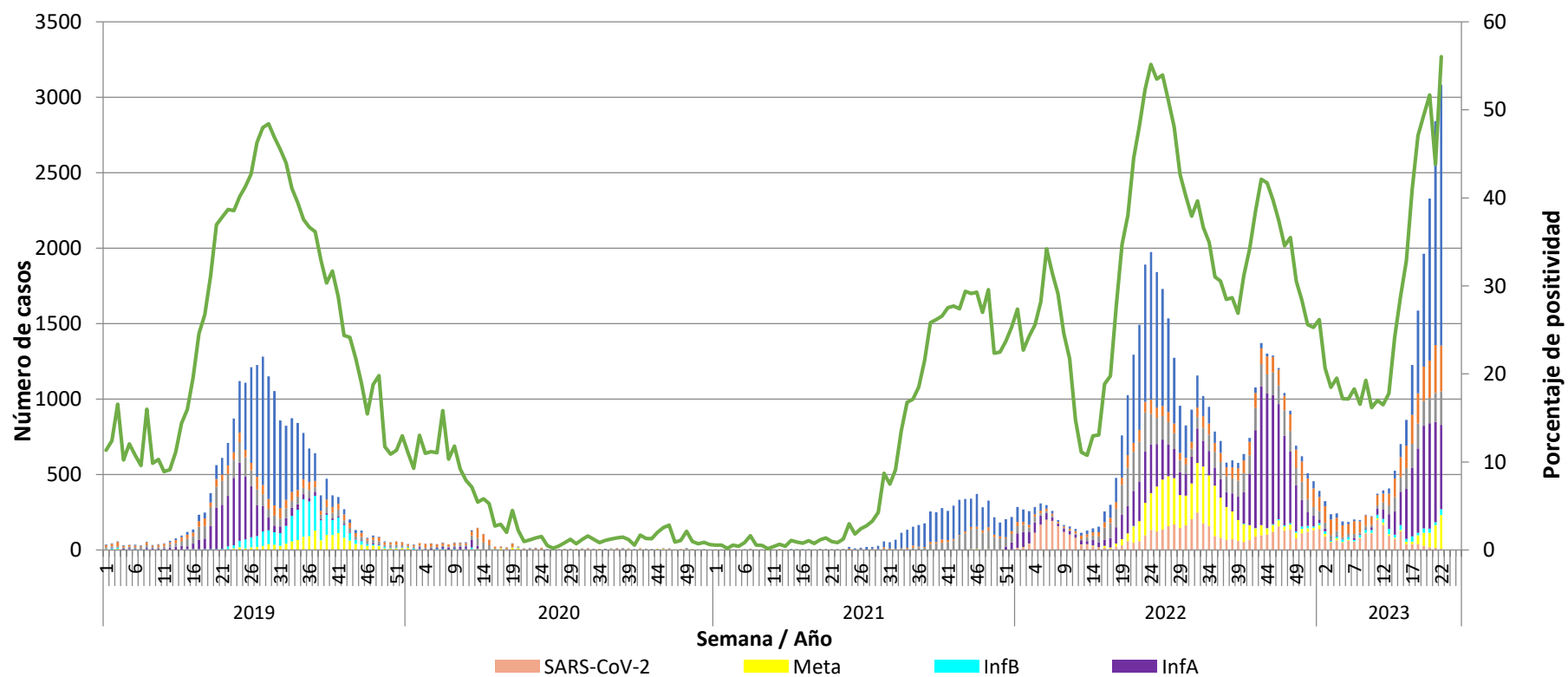
# Situación Epidemiológica



- El Ministerio de Salud se encuentra en alerta desde el 23 de marzo de este año cuando se prorrogó la alerta sanitaria de COVID-19, incluyendo todos los virus respiratorios.
- Desde mayo de este año se observa un aumento importante de la circulación de virus respiratorios en nuestro país. Durante la semana epidemiológica 22 (28 de mayo al 3 de junio), el 56% de las muestras correspondieron a Virus Respiratorio Sincicial (VRS), afectando especialmente a los niños menores de un año.
- Estamos enfrentando uno de los brotes de VRS más grandes en los últimos años. Esto debido a que durante los años de pandemia hubo baja circulación de este virus, lo que produjo una gran cantidad de población susceptible. A esto se suma que el VRS es un virus para el cuál no hay vacuna aún.
- Otros virus detectados corresponden a Influenza A (18%), Adenovirus (10%), Metapneumovirus (7,2%), Parainfluenza (7,2%), Influenza B (1,3%) y SARS-CoV-2 (0,3%).

# SEMANA EPIDEMIOLÓGICA 22. CHILE 2019 - 2023

## Casos detectados de virus respiratorios por agente y porcentaje de positividad



Número de casos detectados de Virus Respiratorios por agente y porcentaje de positividad del total de las muestras analizadas, según semana epidemiológica. Chile 2019-2023 (información de actualización semanal)

# Vacunación contra la Influenza



Desde el inicio de la campaña de vacunación contra la influenza en marzo de este año, se han vacunado de 5.847.581 personas, alcanzando un avance del 65,8% de la población objetivo

Destacan las coberturas alcanzadas en personal de salud, tanto público como privado, así como en los escolares de 1° a 5° básico.



## Campaña Vacunación INFLUENZA 2023

100%

Trabajadores de educación

99,8%

Personal de Salud privado

93,37%

Personal de Salud público

81,13%

Escolares de 1º a 5º año básico

70,78%

Enfermos crónicos de 11 a 64 años de edad

63,07%

Niños y niñas de 6 meses a 5 años de edad

55,17%

Personas mayores de 65 años y más

34,62%

Embarazadas

**65,82%**  
POBLACIÓN  
OBJETIVO

# Vacunación contra la Influenza

LLAME A SALUD RESPONDE

**600-360-7777**

# Atenciones de urgencia

## Sistema público



- El número total de atenciones de urgencia por causa respiratoria hasta la semana epidemiológica 22 (28 de mayo al 3 de junio) es de 2.248.119 (51% en menores de 15 años).
- En las últimas dos semanas se observa un descenso en el número total de atenciones de urgencia de causa respiratoria, tanto en niños como en adultos.
- Sin embargo, en los niños menores de 1 año, así como en los mayores de 65 años han aumentado en la última semana en un 4% y 2,2% respectivamente.

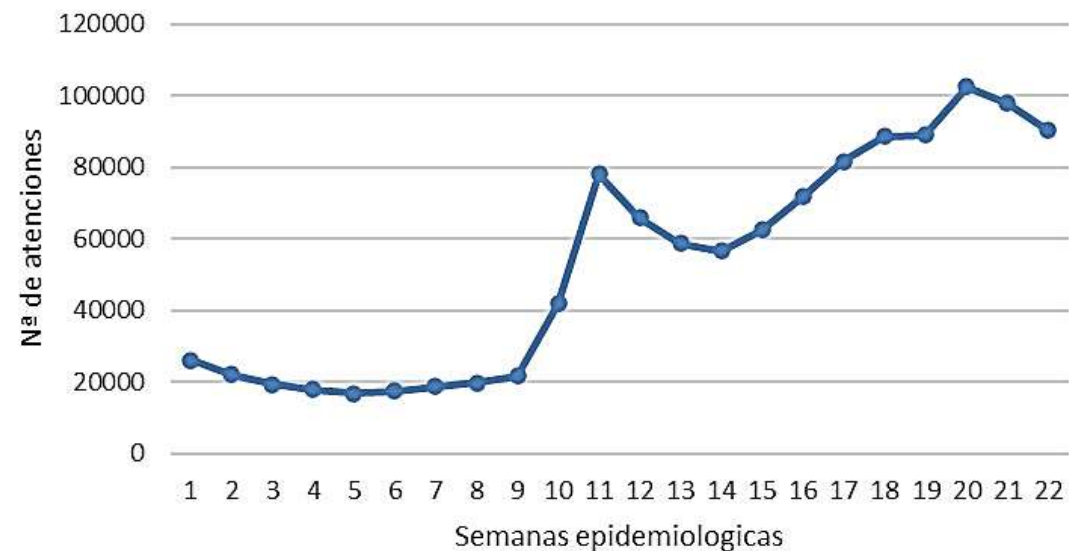
# APS Y HOSPITALES

## Atenciones de urgencia respiratorias en niños y adultos

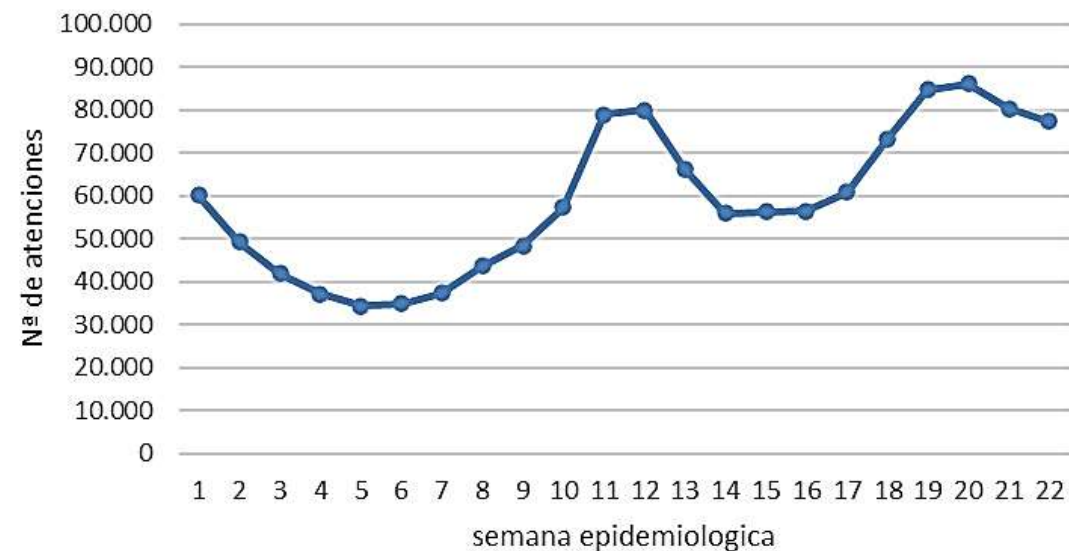
Enero - 3 junio 2023



Atenciones por causa respiratoria menores de 15 años



Atenciones por causa respiratoria 15 años y mas



# Medidas de prevención para niños y comunidad escolar



- En lo posible, aislar a los niños menores de un año: no acudir a reuniones familiares, lugares con aglomeraciones y evitar contacto con personas enfermas.
- Se recomienda realizar tele trabajo para cuidadores de población de riesgo.
- Ventilar las salas de clases en los establecimientos educacionales
- Uso de mascarilla en salas de clase, tanto alumnos como profesores
- Recuerde que no se necesita certificado médico para justificar la inasistencia ni para volver a clases. No acuda a centros de salud para solicitarlo

# Medidas de prevención para toda la población



- Usar mascarilla en el transporte público, en lugares de alta aglomeración de personas, en centros asistenciales
- Cubrirse nariz y boca al estornudar o toser
- Lavar frecuentemente las manos
- No fumar al interior del hogar
- Solicitamos especialmente a los adultos mayores de 65 años vacunarse contra la influenza lo antes posible





# Signos de alerta de enfermedades respiratorias en niños y niñas de 4 años

Frente a los cuales hay que acudir a su equipo de salud o a un servicio de urgencia

- Respiración agitada
- Hundimiento de costillas
- Silbidos al respirar
- Los orificios de la nariz se abren al respirar
- Coloración azul en los labios
- En lactantes menores: inapetencia, llanto incontrolable, somnolencia, decaimiento.
- Fiebre en menores de 1 mes



Frente a un problema de salud  
**prefiere los establecimientos  
de Atención Primaria**  
antes que las urgencias hospitalarias.

**CESFAM**

**SAPU**

**SAR**

**Buen uso de la  
Red Asistencial**

**LLAME A SALUD RESPONDE**

**600-360-7777**



# INFORME VIRUS RESPIRATORIOS

Campaña Invierno 2023

