

Si presentas síntomas:



Evita tener relaciones sexuales o contacto íntimo con otras personas.



Dirígete a un centro de salud utilizando mascarilla y evitando contacto con otras personas.



Antes de salir del domicilio, viste ropa que cubra las lesiones de la piel.



Informa al personal médico si viajaste los últimos 21 días, las fechas y lugares que visitaste.



Avisa al personal médico si estuviste en contacto con personas con síntomas similares.

Si tienes Viruela del Mono, debes realizar el aislamiento indicado por la Autoridad Sanitaria.

Para más información llama a Salud Responde al 600 360 7777.

Si has tenido contacto con una persona con Viruela del Mono:

- Vigila tu estado de salud y temperatura diariamente durante los 21 días posteriores al contacto.
- Si presentas síntomas como fiebre sobre 38,5°C, dolor de cabeza, fatiga muscular, escalofríos, ganglios inflamados y por sobre todo, lesiones en la piel, acude a un centro asistencial usando mascarilla y cubriendo las lesiones de la piel.
- Sigue las recomendaciones de la Autoridad Sanitaria.
- Evita el contacto íntimo con otras personas y las relaciones sexuales durante el periodo de observación.



Lo que debes saber sobre la **Viruela del mono**

En el mundo se registra un aumento de las personas con Viruela del Mono. El 23 de julio la Organización Mundial de la Salud declaró Emergencia de Salud Pública de Interés Internacional.

LLAMA A SALUD RESPONDE
600-360-7777

LLAMA A SALUD RESPONDE
600-360-7777



1 Los síntomas de la Viruela del Mono suelen ser:

- Lesiones de la piel o de las mucosas, que pueden ser planas o elevadas, llenas de líquido claro o amarillento. **El número de lesiones varía, pueden ser pocas o muchas** y tienden a concentrarse en la **cara, palmas de las manos, plantas de los pies, boca, en área genital y anal**. Estas lesiones forman costras que luego se secan y se caen.
- Temperatura sobre 38,5°C.
- Ganglios inflamados.
- Dolor de cabeza.
- Dolores musculares.
- Falta de energía.

Las personas inmunodeprimidas pueden presentar síntomas más graves.



2 ¿Cómo te puedes contagiar?

Este virus se puede transmitir a través de contacto íntimo con una persona contagiada:

- Piel con piel.
- Contacto directo con lesiones, costras o fluidos corporales.
- Sexo oral, anal y vaginal o tocar los genitales.
- Abrazos, masajes y besos.
- Compartir objetos, ropa de cama, toallas, telas, artículos personales.
- Contacto cara a cara prolongado.
- Contacto con secreciones respiratorias.

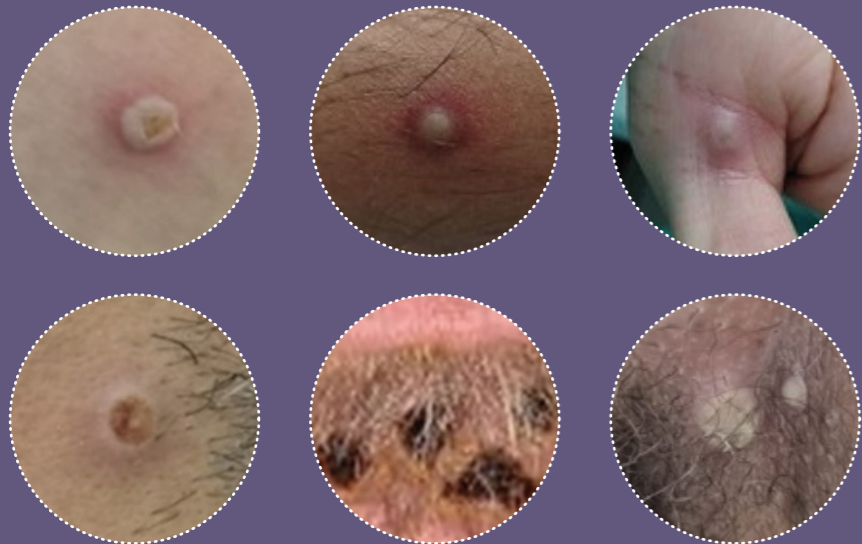


Una persona con Viruela del Mono puede **transmitirla a otros desde que comienzan los síntomas hasta que la erupción haya sanado por completo** y se haya formado una nueva capa de piel en todas las lesiones.



La enfermedad suele durar hasta **21 días**.

Tipos de lesiones



Fuente: CDC | OMS | Minsal

3 ¿Qué acciones aumentan las posibilidades de contagiarte?

- Tener contacto íntimo o tocar lesiones en la piel de personas que tienen o podrían tener Viruela del Mono.
- Tener varias parejas sexuales o encuentros sexuales casuales.
- Acudir a saunas, clubes o fiestas sexuales privadas y públicas donde se produce un contacto sexual, anónimo o con múltiples parejas.
- Tener contacto íntimo piel con piel, con personas en fiestas, discotecas, clubes o eventos masivos.

4 ¿Cómo puedes reducir el riesgo de contagio?

- Evita el contacto cercano, piel con piel, con personas que tengan lesiones que se parezcan a la Viruela del Mono.
- No beses, abras ni tengas relaciones sexuales en saunas, clubes, discotecas, eventos masivos o fiestas sexuales privadas y públicas.
- No utilices objetos y utensilios que haya usado una persona con la enfermedad como cubiertos, tazas, ropa, toallas, sábanas u otros.
- Lávate las manos con frecuencia con agua y jabón o usa alcohol gel, especialmente antes de comer o tocarte la cara y después de ir al baño.