



# INFORME SEMANAL DE DEFUNCIONES POR COVID19 N°94

Departamento de Estadísticas e Información de Salud, DEIS  
Ministerio de Salud

1 de abril de 2022

# Resumen

## Resumen Ejecutivo

Este informe entrega información actualizada de las Defunciones ocurridas en Chile, en base a datos disponibles hasta el viernes, 1 de abril de 2022 04:53:32 p.m.

Total de defunciones acumuladas **298,508**. Para el año 2020 **125,841** para el año 2021 **137,427** y para el año 2022 **35,238**

Total de defunciones por Covid-19 acumuladas **56,750**. Año 2020 **22,218**; año 2021 **27,976**; año 2022 **6,556**

Total de defunciones por Covid-19 Confirmado por laboratorio acumuladas **45,363**. Año 2020 **16,842**; año 2021 **22,347**; año 2022 **6174**

Total de defunciones por Covid-19 Probable o Sospechoso (sin confirmación de laboratorio) acumuladas **11,387**. Año 2020 **5,376**; año 2021 **5,629**; año 2022 **382**

Las defunciones acumuladas ocurridas entre marzo 2020 hasta la fecha por Covid-19, Confirmado y Probable o Sospechoso, representan el **19.01%** del total de defunciones del país, de acuerdo a las observaciones y recomendaciones de la OMS/OPS para la codificación de las defunciones producto del Covid-19.

En las últimas dos semanas se ha registrado un total de **744** defunciones por Covid-19 Total, con una tasa ajustada del **2.2** por 100.000 habitantes a nivel país.

## Índice

<b>Categoría personalizada 1</b>	<b>Página ▲</b>
Introducción	2
Proceso de Codificación de la Causa Básica de Defunción (CBD)	2
Proceso Búsqueda Intencionada de Defunciones (BIRD) por Covid19	3
Distribución de defunciones por todas las causas. Comparación de los últimos 5 años	7
Análisis de exceso de mortalidad por grupos etarios, según mes de defunción (tasa por cien mil habitantes)	8
Principales causas de muerte en Chile, año 2020	10
Perfil etario y sexo de los fallecidos por Covid19	13
Lugar de defunción de los fallecidos por Covid19 y otras causas	14
Resultados Defunciones y Mortalidad por Covid19	15
Simulación perfil de fallecidos por Covid19, cuando no se considera Covid19 como Causa de Muerte	18
Defunciones y Mortalidad por Covid19 en las últimas dos semanas en Chile	20
Notas técnicas y aclaratorias	23
Bibliografía	23

## Introducción

El Sistema de Estadísticas Vitales en Chile es continuo, obligatorio y centralizado. Se encuentra organizado bajo el marco de un acuerdo interinstitucional respaldado por un convenio tripartito que data del año 1982, actualizado con el Decreto N°68 del año 2012 y la ADENDA del 2018. Conformado por el Servicio de Registro Civil e Identificación (SRCel), Instituto Nacional de Estadísticas (INE) y el Ministerio de Salud a través del Departamento de Estadísticas e Información de Salud (DEIS).

## Proceso Codificación de la Causa Básica de Defunción (CBD)

El proceso comienza cuando una persona fallece y se debe generar el Certificado Médico de Defunción (CMD), siendo éste un formulario oficial, impreso y distribuido a los establecimientos de salud y a los médicos de ejercicio privado por el SRCel, instrumento público que contiene datos sensibles, sujeto a las disposiciones legales que regulan tal información.

La base de datos de defunciones, se construye con los CMD, cuyos contenidos son sometidos a un riguroso proceso de validación, para garantizar la confiabilidad y la validez de la información.

Periódicamente, el SRCel envía al DEIS los Certificados Médicos de Defunción inscritos y transcritos en formato electrónico. Estos son procesados por el DEIS en primera instancia para estandarizar los términos clínicos y homologarlos para su Clasificación Internacional de Enfermedades (CIE10). Luego, se aplican las reglas de codificación establecidas en la CIE10, que permiten determinar la causa básica y las causas múltiples de la defunción.

Producto de la pandemia, el DEIS ha implementado desde marzo todas las observaciones y recomendaciones de la OMS/OPS para la codificación de defunciones producto del Covid19. Es así como se incorporaron los nuevos códigos:

### U07.1 COVID-19, virus identificado

- Caso confirmado con resultado positivo de la prueba.

### U07.2 COVID-19, virus no identificado

- Diagnosticado clínica y epidemiológicamente con COVID-19
- Caso probable de COVID-19
- Caso sospechoso de COVID-19

## Proceso Búsqueda Intencionada de Defunciones por Covid19

Con el inicio de la pandemia el Departamento de Estadísticas e Información de Salud implementó un plan de búsqueda intencionada de defunciones por Covid19. El plan en proceso de mejora continua estableció:

- a) Dar prioridad a la codificación de todas las defunciones atribuibles a causas respiratorias o Covid19.
- b) Identificar y establecer las fuentes externas a consultar. Es así como desde marzo de 2020 se gestionó el acceso a las bases de datos de Epivigila y de la Unidad de Gestión de Camas Críticas - UGCC. Esta última para validar ciertas situaciones especiales.
- c) Fomentar la realización del Curso Correcto Llenado del Certificado Médico de Defunción para los médicos de todo el país.
- d) Implementación de procesos de seguimiento, validación y recodificación para todas las defunciones de casos Covid19 - carentes de confirmación de laboratorio (Probable o Sospechoso), de Causas Respiratorias o de Otras Causas, que posteriormente contaron con la confirmación de un examen PCR. En términos generales, las principales reglas son:

Codificación de causa básica solo con Certificado Médico de Defunción	Mejora especificidad de las defunciones al utilizar fuente externa
<b>Covid19 – Sospechoso o probable</b>	-> “Covid19 – Confirmado” al disponer de un PCR Positivo
<b>Covid19 – Confirmada</b>	-> “Covid19 – Sospechoso o probable”, al disponer de un PCR Negativo
<b>Enfermedad Respiratoria</b>	-> “Covid19 – Confirmado” al disponer de un PCR Positivo
<b>Alguna enfermedad respiratoria u otras causas (se excluyen causas externas o materna)</b>	-> “Covid19 – Sospechoso” al estar catalogado como caso “Probable” en Epivigila

## Validación de la Búsqueda Intencionada de Defunciones por Covid19

En el contexto de los procesos de mejora continua, a partir del 20 de septiembre de 2021 se incorpora al Proceso de Búsqueda Intencionada de Defunciones (BIRD) por Covid19, un nuevo proceso de revisión y validación de los casos identificados por la BIRD, aplicado por las codificadoras expertas del DEIS, para dar mayor especificidad a la causa básica de defunción.

## "El uso de fuentes externas y una posible recodificación mejoran la especificidad de la causa de defunción"

La información que entrega la **base de consolidación de Laboratorios**, ayuda a precisar y confirmar lo consignado por el médico en el CMD, esto debido a que no todos especifican el COVID19 como causa de muerte, así como también existen certificados que tienen la causa COVID19 consignada, pero no cuentan con un examen PCR confirmatorio.

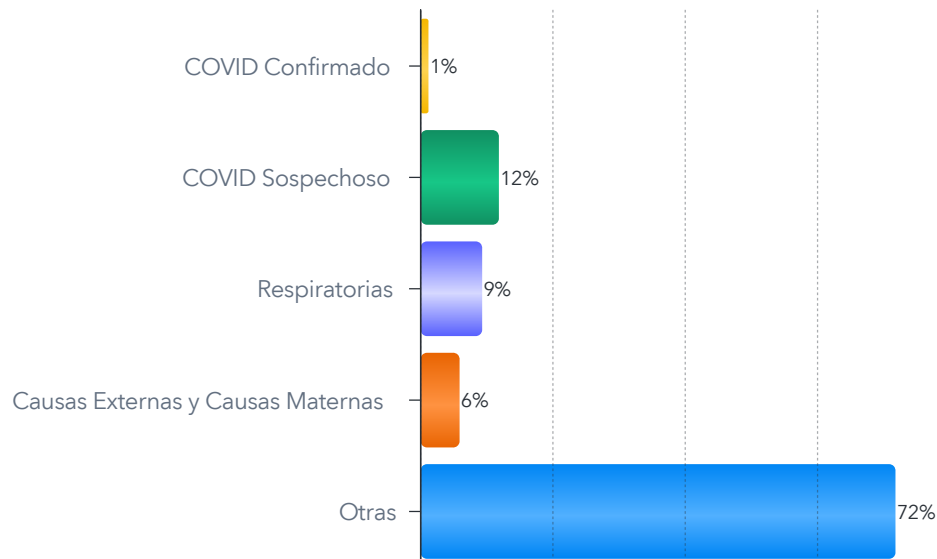
La información que entrega la **base de datos Epivigila**, aporta entre otras cosas, con la identificación de casos a los cuales no se les ha realizado examen de PCR, pero que han sido notificados como casos probables.

Dado este proceso, se puede determinar que al recepcionar el CMD, del total de defunciones, el 1% consigna en su certificado Covid19 Confirmado, el 12% menciona una posible causa por Covid19 y el 9% con alguna causa respiratoria.

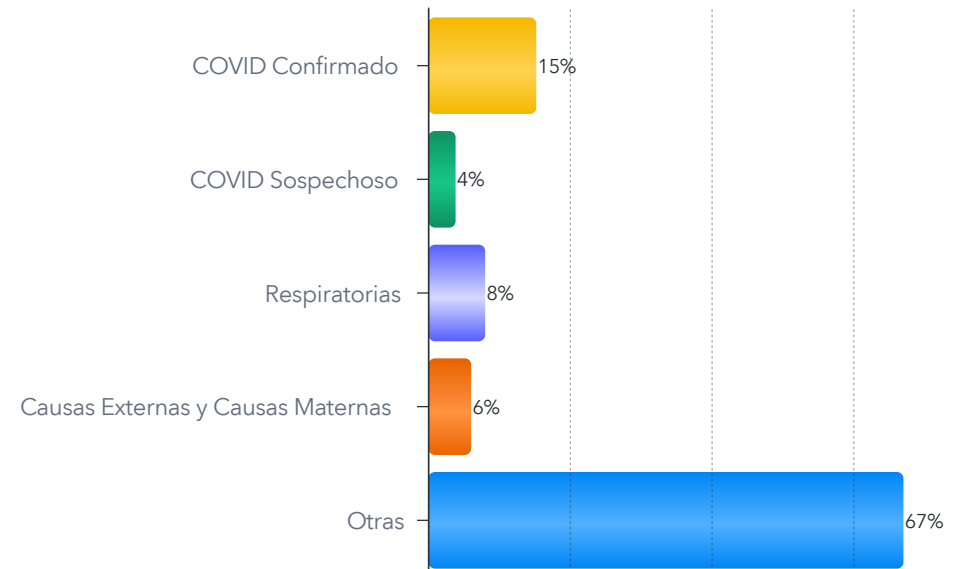
Posterior a esta etapa inicial de codificación, validación y especificación con las fuentes de datos anteriormente señaladas, las defunciones por Covid19 confirmado se elevan al 15% del total de muertes del país, las defunciones por sospecha de Covid19 disminuyen al 4% al igual que las causas respiratorias, que se reducen al ( 8% ).

**Gráfico N°1: Defunciones por ciertos grupos de causas de muerte y por COVID19 antes y después del proceso de búsqueda intencionada y reclasificación de las causas de defunción en relación con COVID19**

### Codificación Inicial



### Codificación Final



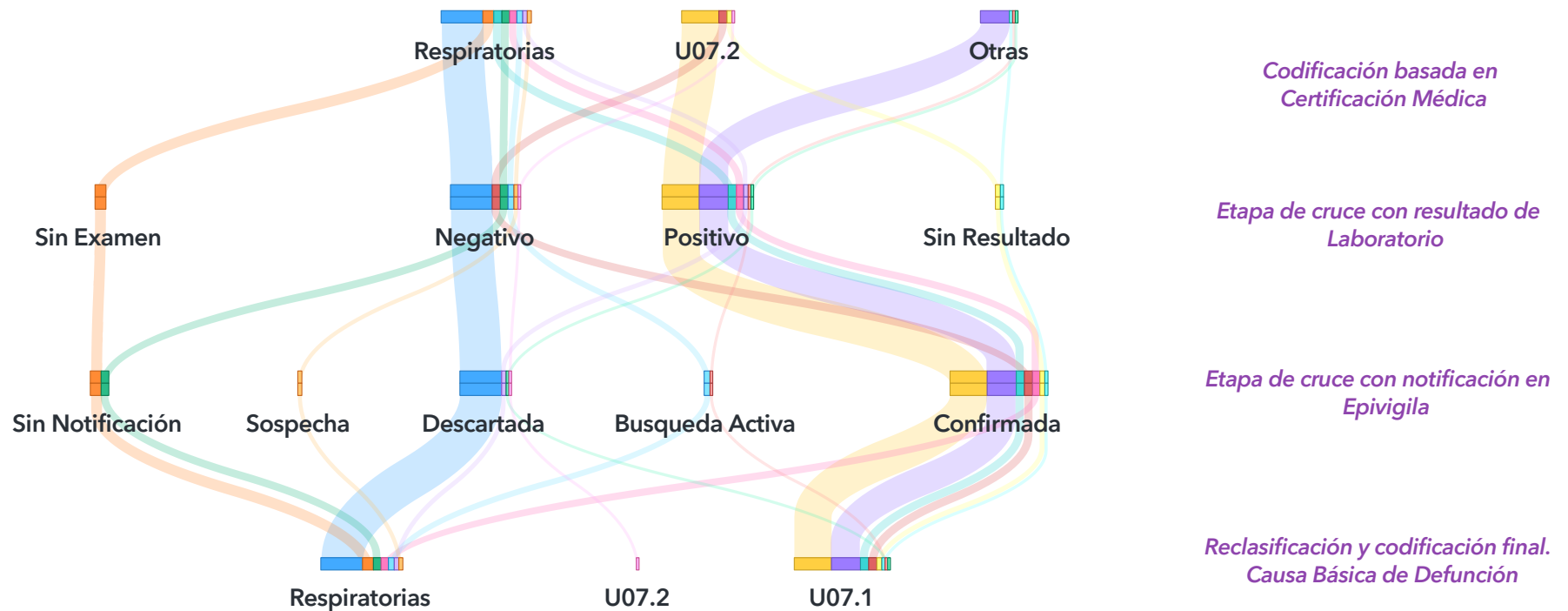
La codificación de la causa básica de defunción del grupo Covid19 (Probable Sospechoso o Confirmado) varía conforme se actualice el estado clínico (Confirmado, Sospechoso o Descartado) en Epivigila o bien el resultado del examen de Laboratorio (Positivo, Negativo o No concluyente). Es importante recalcar que la fuente oficial, que confirma un Covid19 es el resultado de Laboratorio.

El 69.3% de la pesquisa de defunciones por sospecha de Covid19, proviene del CMD informado con Covid19, pero con PCR Negativo, no concluyente o sin registro de examen realizado en Laboratorio. El 30.7% restante, son pesquisados sin identificación de Covid19 en el CMD, pero que presentan un examen de laboratorio no concluyente, sin resultado o bien sin registro en laboratorio, pero presente en la base de Epivigila con registro de etapa clínica Confirmada, Sospechosa o Probable.

Para los casos confirmados, la pesquisa sin CMD equivale al 26.0% ; el 74.0% restante viene con información en el documento oficial.

El proceso completo y la reclasificación de la causa básica de defunción basado en el proceso BIRD COVID-19, se ve reflejada en el gráfico a continuación. En donde cada etapa del proceso se visualiza de arriba hacia abajo. Cada color mantiene la trayectoria de la codificación inicial a la final, viéndose afectada por el cruce de las fuentes de datos de Laboratorio y Epivigila. Esta representación gráfica, resume el movimiento de codificaciones durante la última semana. Las etapas del proceso, están representadas a la derecha del gráfico.

### Resultado tras aplicar el proceso de búsqueda intencionada y reclasificación de defunciones por COVID-19



La aplicación de la metodología BIRD COVID-19, genera un movimiento en la codificación de la causa básica de muerte, ya que depende de la confirmación o descarte de PCR dada por laboratorio.

La reclasificación de la causa de defunción posterior al proceso BIRD de la última semana analizada se puede analizar en la tabla a continuación. En donde se observa que 588 decesos fueron reclasificados y distribuidos en distintas causas de defunción.

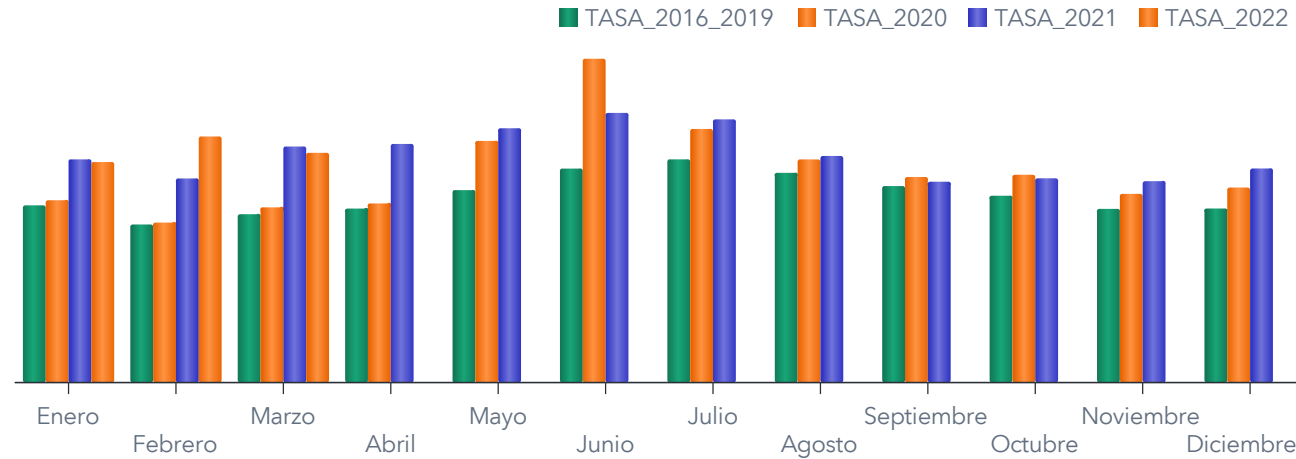
**Tabla resumen codificación inicial (CMD) y codificación final (CBD)**

CBD ▲	Total	Causas Externas y Causas Maternas	COVID Confirmado	COVID Probable o Sospechoso	Respiratorias
CMD ▲	casos	casos	casos	casos	casos
<b>Total</b>	<b>588</b>	<b>97</b>	<b>269</b>	<b>16</b>	<b>206</b>
<b>Causas Externas y Causas Maternas</b>	<b>97</b>	97	—	—	—
<b>COVID Confirmado</b>	<b>9</b>	—	9	—	—
<b>COVID Probable o Sospechoso</b>	<b>148</b>	—	133	15	—
<b>Otras</b>	<b>101</b>	—	100	1	—
<b>Respiratorias</b>	<b>233</b>	—	27	—	206



## Mortalidad promedio por mes, período 2016-2019, y años 2020, 2021 y 2022 (parcial)

Comparación mortalidad promedio 2016-2019 y mortalidad 2020 y mortalidad 2021, según mes de defunción. Todas las causas



Al realizar una comparación de las defunciones registradas e informadas en los últimos 7 años en Chile (2016-2022), agrupando el cuatrienio 2016-2019 en relación a los años 2020, 2021 y 2022, se observa un aumento en la mortalidad en todos los meses analizados.

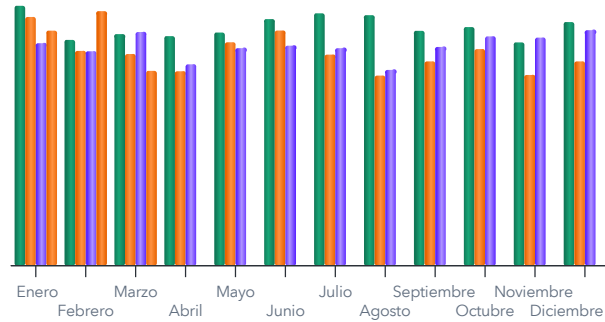
### Defunciones por mes y año

	Total	Enero	Febrero	Marzo	Abril	Mayo	Junio	Julio	Agosto	Septiembre	Octubre	Noviembre	Diciembre
Año defunción	Frecuencia	Frecuencia	Frecuencia	Frecuencia	Frecuencia	Frecuencia	Frecuencia	Frecuencia	Frecuencia	Frecuencia	Frecuencia	Frecuencia	Frecuencia
2022	35,240	11,160	12,454	11,626	—	—	—	—	—	—	—	—	—
2021	137,427	11,209	10,250	11,854	11,985	12,772	13,544	13,219	11,381	10,088	10,259	10,114	10,752
2020	125,841	9,049	7,935	8,697	8,894	11,993	16,041	12,583	11,076	10,207	10,319	9,365	9,682
2019	109,658	8,418	7,774	8,172	8,529	9,796	10,391	10,648	9,934	9,524	9,272	8,574	8,626
2018	106,796	8,136	7,373	8,215	8,210	8,887	9,981	10,519	10,498	9,260	8,916	8,359	8,442
2017	106,388	8,697	7,437	7,767	8,181	9,115	10,824	10,488	9,694	9,281	8,733	8,072	8,099
2016	104,026	8,398	7,438	7,806	8,119	8,744	9,439	10,732	9,695	9,245	8,555	7,980	7,875

## Análisis de exceso de mortalidad por grupos etarios, según mes de defunción (tasa por cien mil habitantes)

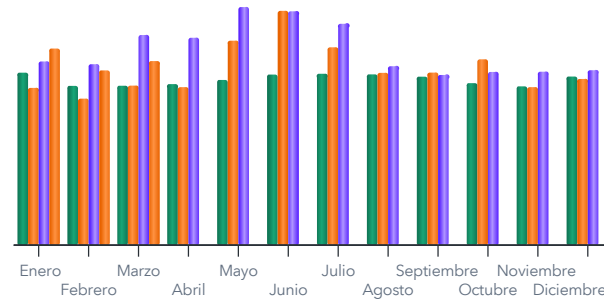
■ TASA\_2016\_2019 ■ TASA\_2020 ■ TASA\_2021 ■ TASA\_2022

### Comparación 0 a 29 años



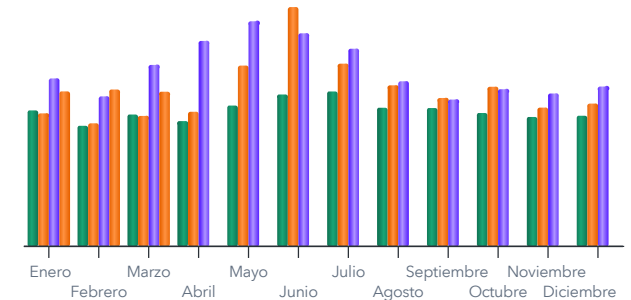
Grupo_etario ▲	0 a 29		
Mes ▲	Variación 2020	Variación 2021	Variación 2022
Enero	-4%	-14%	-10%
Febrero	-5%	-5%	13%
Marzo	-9%	1%	-16%
Abril	-15%	-12%	.
Mayo	-4%	-7%	.
Junio	-5%	-11%	.
Julio	-16%	-14%	.
Agosto	-24%	-22%	.
Septiembre	-13%	-7%	.
Octubre	-9%	-4%	.
Noviembre	-15%	2%	.
Diciembre	.	.	.

### Comparación 30 a 49 años



Grupo_etario ▲	30 a 49		
Mes ▲	Variación 2020	Variación 2021	Variación 2022
Enero	-9%	6%	14%
Febrero	-8%	14%	10%
Marzo	0%	32%	15%
Abril	-2%	29%	.
Mayo	24%	44%	.
Junio	37%	37%	.
Julio	15%	29%	.
Agosto	1%	5%	.
Septiembre	2%	1%	.
Octubre	15%	7%	.
Noviembre	-0%	9%	.
Diciembre	-1%	4%	.

### Comparación 50 a 59 años

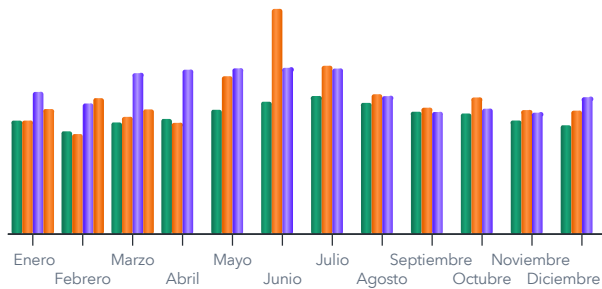


Grupo_etario ▲	50 a 59		
Mes ▲	Variación 2020	Variación 2021	Variación 2022
Enero	-2%	24%	14%
Febrero	2%	24%	30%
Marzo	-1%	38%	17%
Abril	7%	64%	.
Mayo	28%	60%	.
Junio	58%	40%	.
Julio	18%	28%	.
Agosto	16%	19%	.
Septiembre	7%	6%	.
Octubre	20%	18%	.
Noviembre	7%	18%	.
Diciembre	9%	22%	.

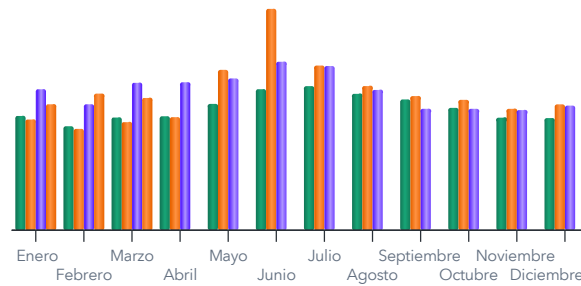
El cálculo de la variación porcentual se realiza en base a la mortalidad promedio de los años 2016 a 2019. Los valores negativos, indican que en el mes observado, la mortalidad fue menor que la mortalidad promedio de los años 2016 a 2019; mientras que, un valor positivo indica el porcentaje de sobremortalidad.

■ TASA\_2016\_2019 ■ TASA\_2020 ■ TASA\_2021 ■ TASA\_2022

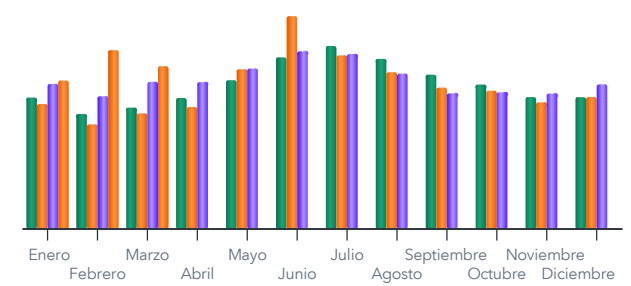
### Comparación 60 a 69 años



### Comparación 70 a 79 años



### Comparación 80 y más años



Grupo_etario ▲	60 a 69		
Mes ▲	Variación 2020	Variación 2021	Variación 2022
Enero	0%	25%	10%
Febrero	-3%	27%	32%
Marzo	5%	44%	12%
Abril	-3%	43%	.
Mayo	27%	33%	.
Junio	70%	26%	.
Julio	22%	20%	.
Agosto	7%	5%	.
Septiembre	3%	-0%	.
Octubre	13%	4%	.
Noviembre	9%	7%	.
Diciembre	13%	26%	.

Grupo_etario ▲	70 a 79		
Mes ▲	Variación 2020	Variación 2021	Variación 2022
Enero	-3%	23%	10%
Febrero	-3%	21%	31%
Marzo	-4%	31%	17%
Abril	-1%	30%	.
Mayo	27%	20%	.
Junio	57%	19%	.
Julio	14%	14%	.
Agosto	6%	3%	.
Septiembre	3%	-7%	.
Octubre	7%	-1%	.
Noviembre	8%	7%	.
Diciembre	12%	11%	.

Grupo_etario ▲	80 +		
Mes ▲	Variación 2020	Variación 2021	Variación 2022
Enero	-5%	10%	13%
Febrero	-9%	15%	55%
Marzo	-5%	21%	34%
Abril	-7%	12%	.
Mayo	7%	8%	.
Junio	24%	3%	.
Julio	-5%	-4%	.
Agosto	-8%	-9%	.
Septiembre	-8%	-12%	.
Octubre	-4%	-5%	.
Noviembre	-4%	3%	.
Diciembre	0%	10%	.

El cálculo de la variación porcentual se realiza en base a la mortalidad promedio de los años 2016 a 2019. Los valores negativos, indican que en el mes observado, la mortalidad fue menor que la mortalidad promedio de los años 2016 a 2019; mientras que, un valor positivo indica el porcentaje de sobremortalidad.

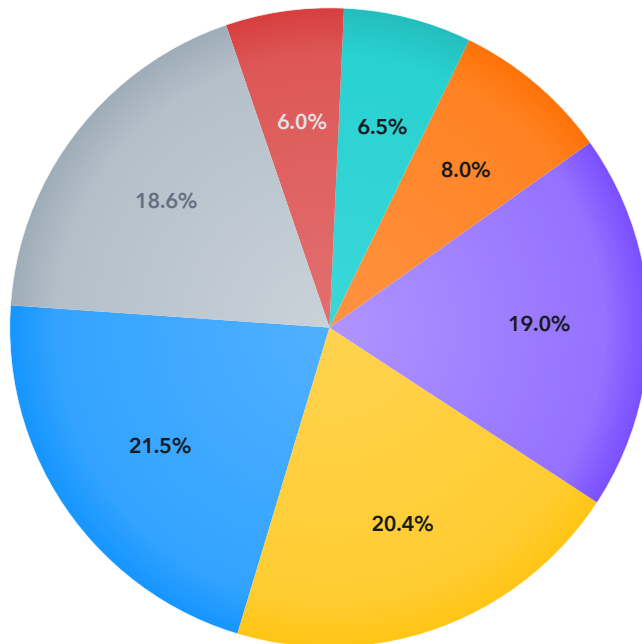
## Principales causas de muerte en Chile, años 2020, 2021 y 2022

Una Clasificación de enfermedades puede definirse como un sistema de categorías a las cuales se asignan entidades morbosas de acuerdo con criterios establecidos. El propósito de la CIE es permitir el registro sistemático, el análisis, la interpretación y la comparación de datos de morbilidad y mortalidad recolectados en diferentes países o áreas y en diferentes épocas. (Vol 02, CIE 10)

Los capítulos de la CIE10 agrupan causas asociadas que van generando mayor especificidad a la clasificación. Es importante considerar que existen criterios para la elaboración de las listas de principales causas de muerte siendo los más importantes su relación con la CIE-10, criterios epidemiológicos, importancia en salud pública y el uso específico de la lista. En este caso, se utiliza la agrupación de capítulo para el gráfico de torta; para el caso del ranking de las principales causas, se utiliza la lista 6/67 de OPS.

([https://www.paho.org/hq/index.php?option=com\\_content&view=article&id=9176:2013-listas-especiales-tabulacion-mortalidad&Itemid=40350&lang=es](https://www.paho.org/hq/index.php?option=com_content&view=article&id=9176:2013-listas-especiales-tabulacion-mortalidad&Itemid=40350&lang=es))

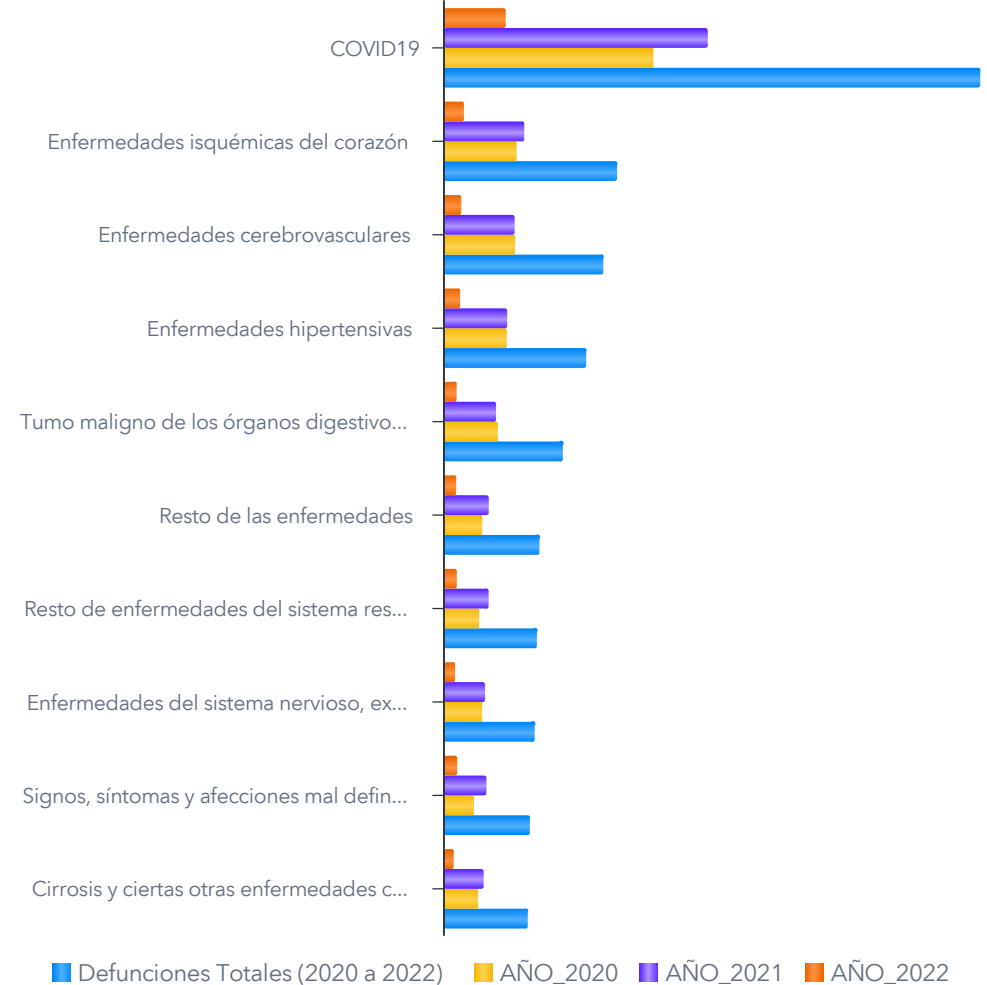
### Causa Básica de Defunción por Capítulos CIE-10



#### GLOSA\_CAPITULO

- Enfermedades del sistema circulatorio
- Tumores [Neoplasias]
- COVID-19
- Enfermedades del sistema respiratorio
- Enfermedades del sistema digestivo
- Causas externas de morbilidad y de mortalidad
- Otros

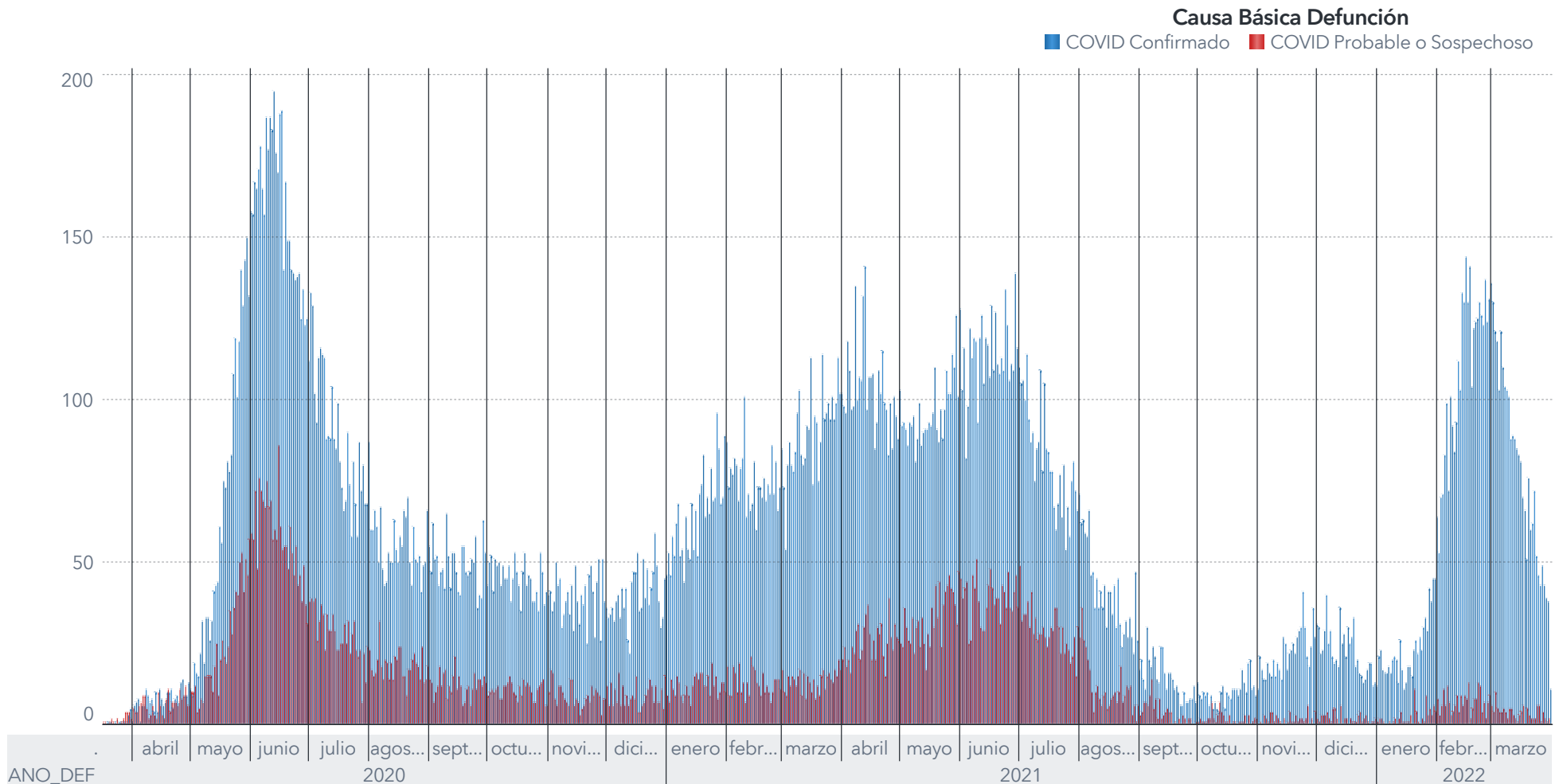
### Primeras 10 causas de muerte en Chile según frecuencia de defunciones



■ Defunciones Totales (2020 a 2022) ■ AÑO\_2020 ■ AÑO\_2021 ■ AÑO\_2022

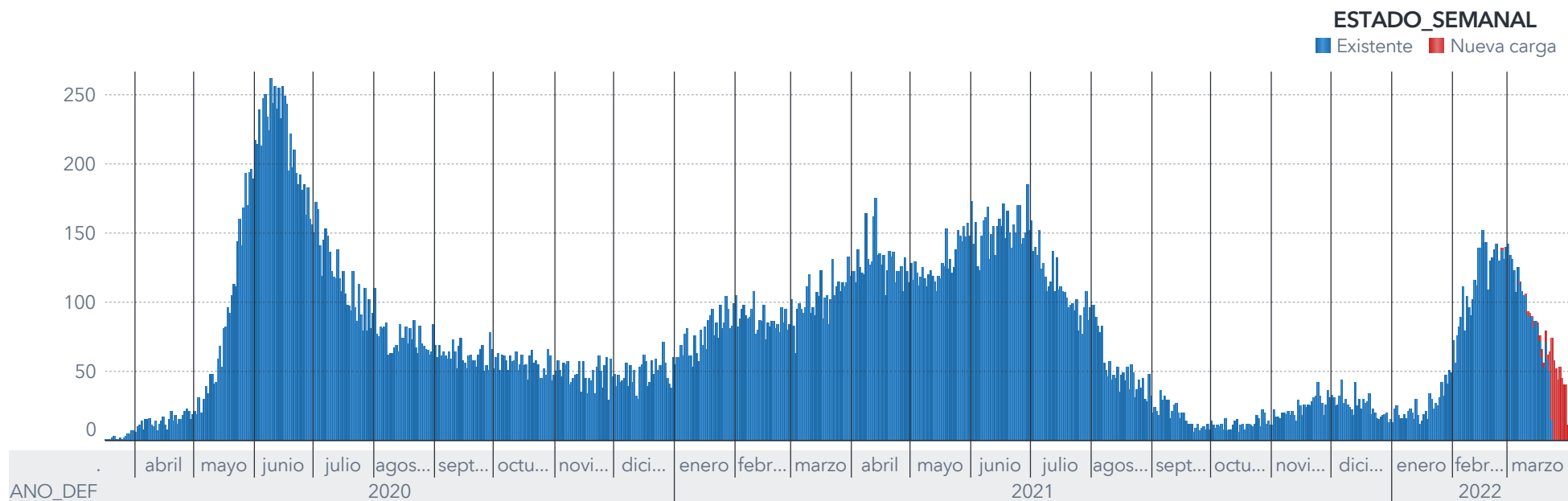
De acuerdo al comportamiento de la pandemia, se hace indispensable conocer la distribución de causas según tipo de COVID19 (Confirmado y Probable o Sospechoso). El gráfico siguiente, muestra como en los últimos días informados, la causa de muerte por Covid19 Probable o Sospechoso es igual o mayor a Covid19 Confirmado. Este comportamiento se invierte con el correr de los días y la actualización de los registros de casos Probables o Sospechosos a Confirmados o de Probable o Sospechoso a Caso Descartado en base a las fuentes externas (Laboratorio y Epivigila) que aportan en la reclasificación de los casos.

### Defunciones por COVID19 (Probable o Sospechoso y Confirmado)

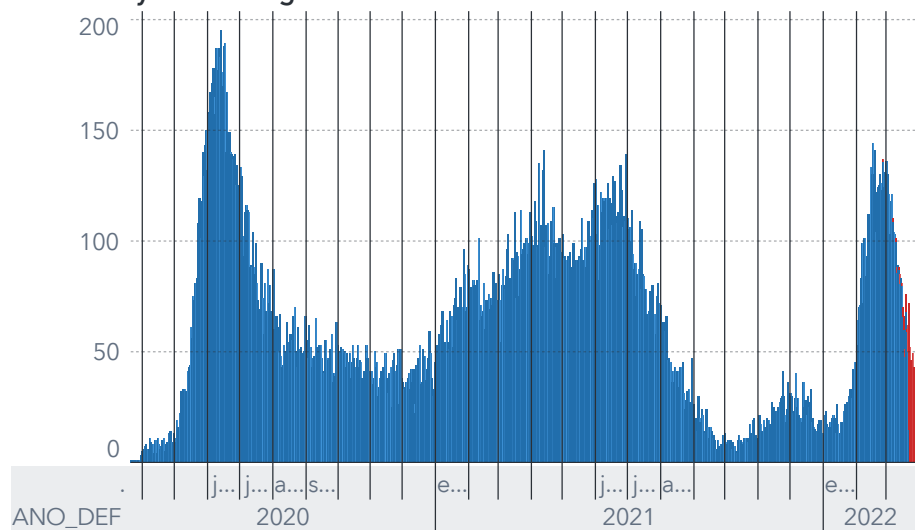


El proceso de Búsqueda Intencionada y Reclasificación de Defunciones por COVID19, permite identificar y reclasificar la causa básica de defunción de acuerdo a la actualización de las fuentes utilizadas en el proceso; tal es el caso de Laboratorio y Epivigila (ambas administradas por el Departamento de Epidemiología de este Ministerio de Salud), fuentes externas al Departamento de Estadísticas e Información de Salud, que entregan información de gran valor para la especificidad de la causa que inició la cadena de acontecimientos que llevó a la persona a la muerte.

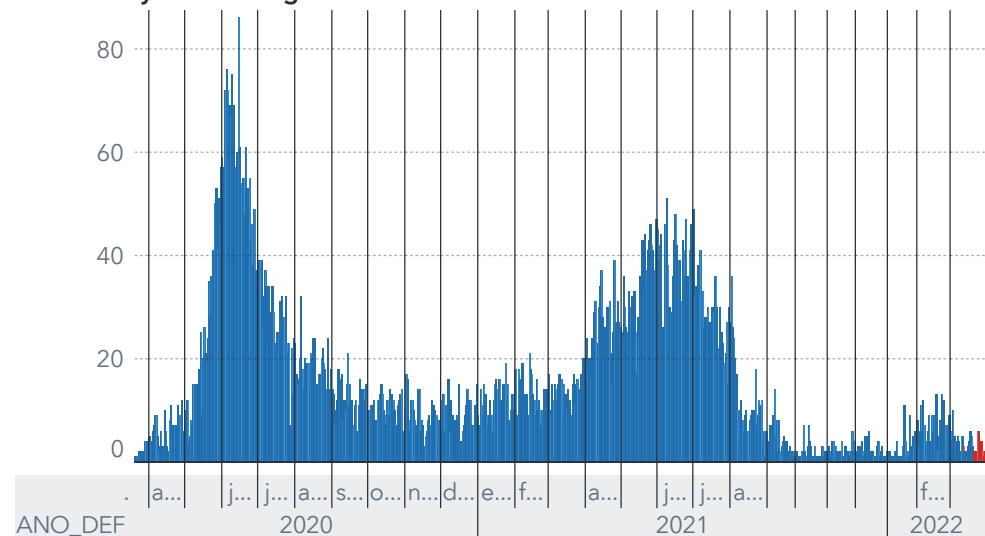
Total de fallecimientos por COVID19 Total según fecha de defunción y nuevas cargas



Total de fallecimientos por COVID19 Confirmado según fecha de defunción y nuevas cargas

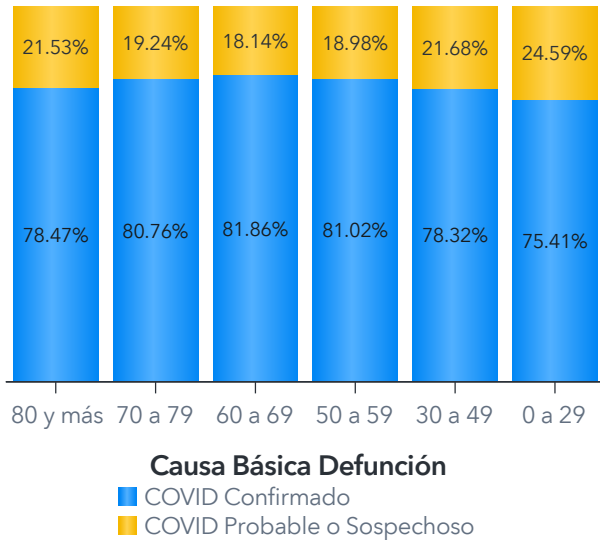


Total de fallecimientos por COVID19 Probable o Sospechoso según fecha de defunción y nuevas cargas

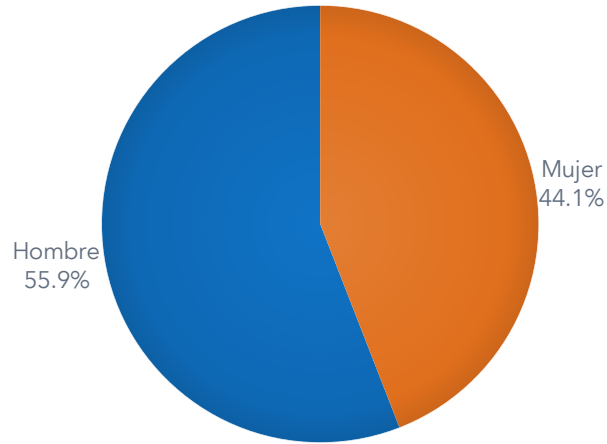


## Perfil etario y sexo de los fallecidos por COVID19 acumulado años 2020, 2021 y 2022

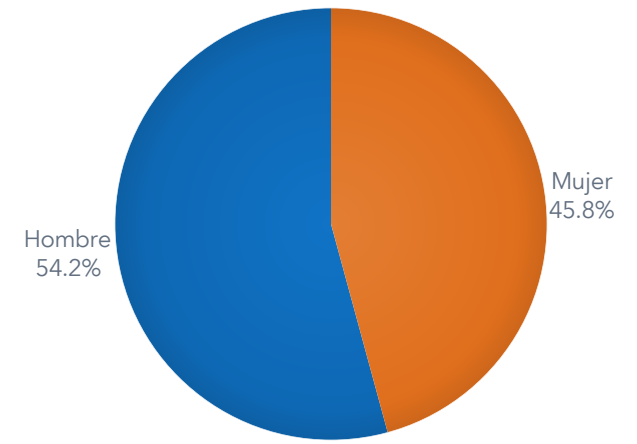
Defunciones por COVID19 según grupos de edad



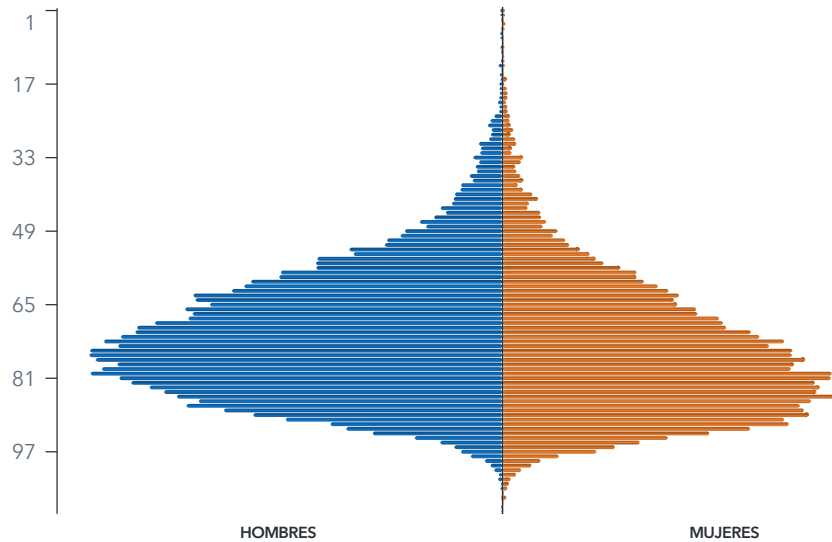
Defunciones por COVID19 con virus identificado (confirmados) según sexo



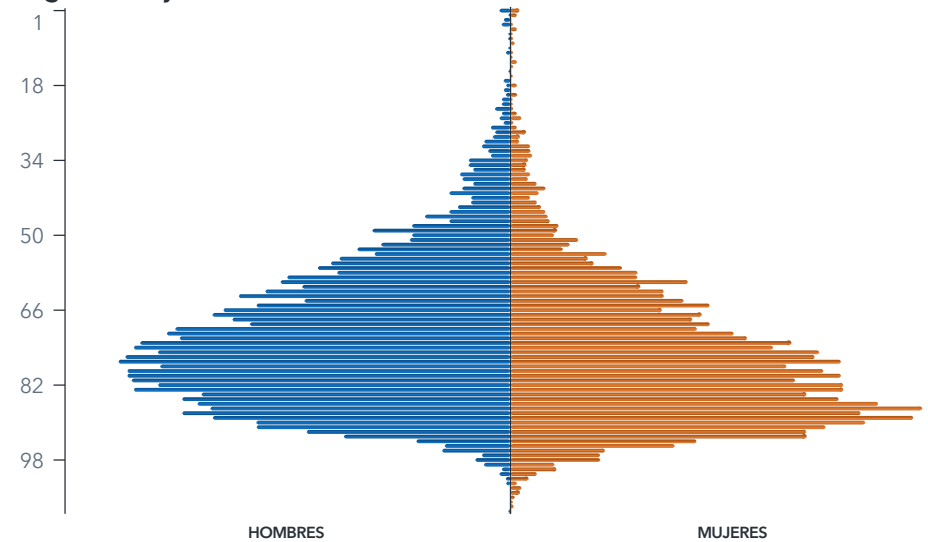
Defunciones por COVID19 con virus no identificado (probable o sospechoso) según sexo



Defunciones por COVID19 virus identificado (confirmado), según edad y sexo

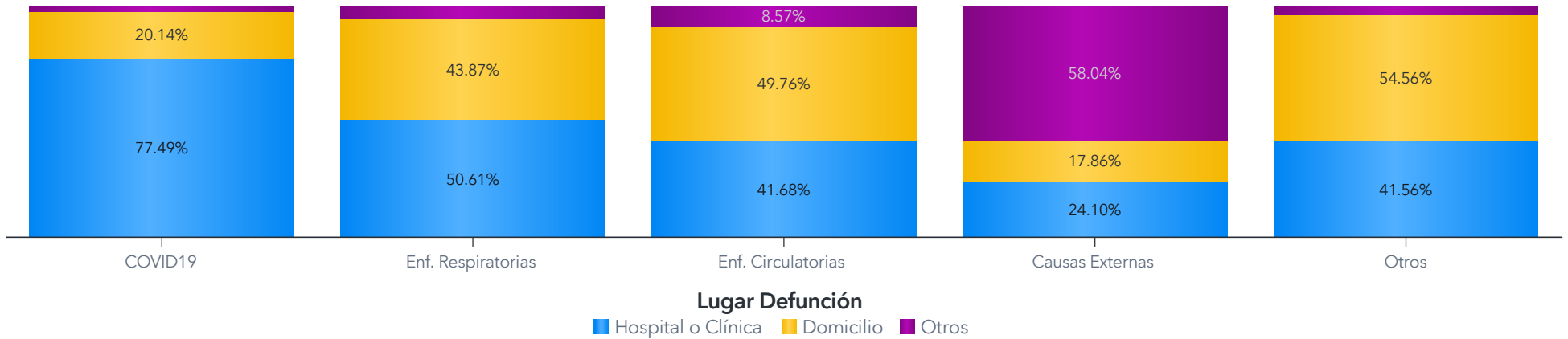


Defunciones por COVID19 virus no identificado (probable o sospechoso), según edad y sexo

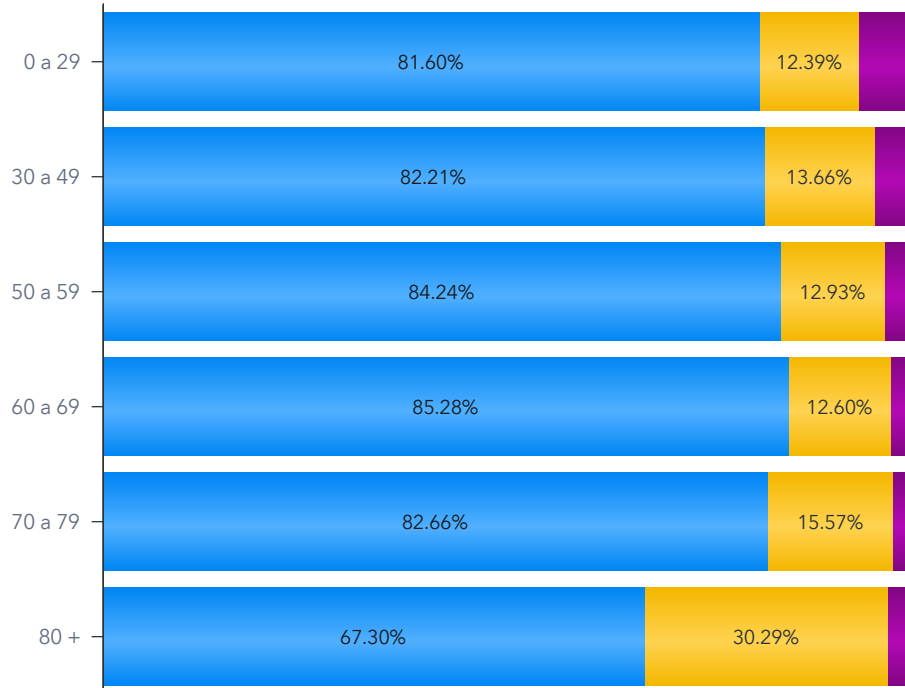


Lugar de defunción de los fallecidos por COVID19 y por otras causas, acumulado años 2020, 2021 y 2022

Defunciones por COVID19 y por otros grupos de causas de defunción, según lugar de ocurrencia de la muerte

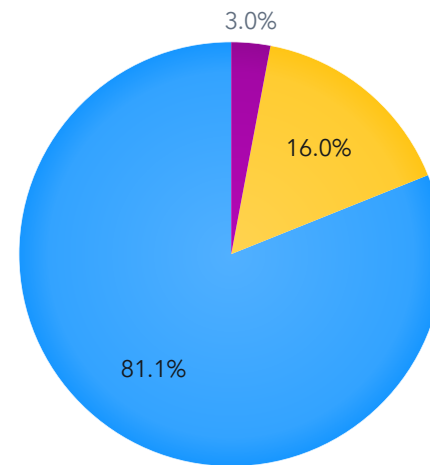


Defunciones por COVID19 según grupos de edad y lugar de ocurrencia de la defunción

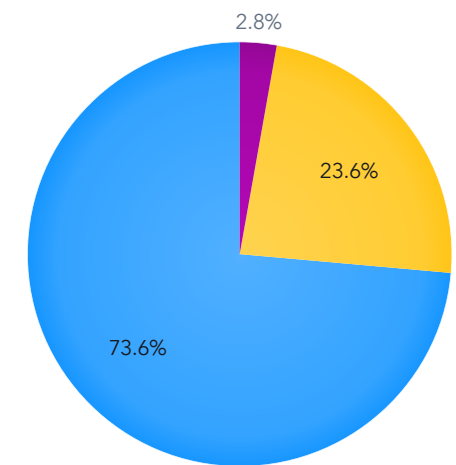


Defunciones por COVID19 según sexo y lugar de ocurrencia de la defunción

Hombres



Mujeres





## Resultados Defunciones y Mortalidad por COVID19 según año

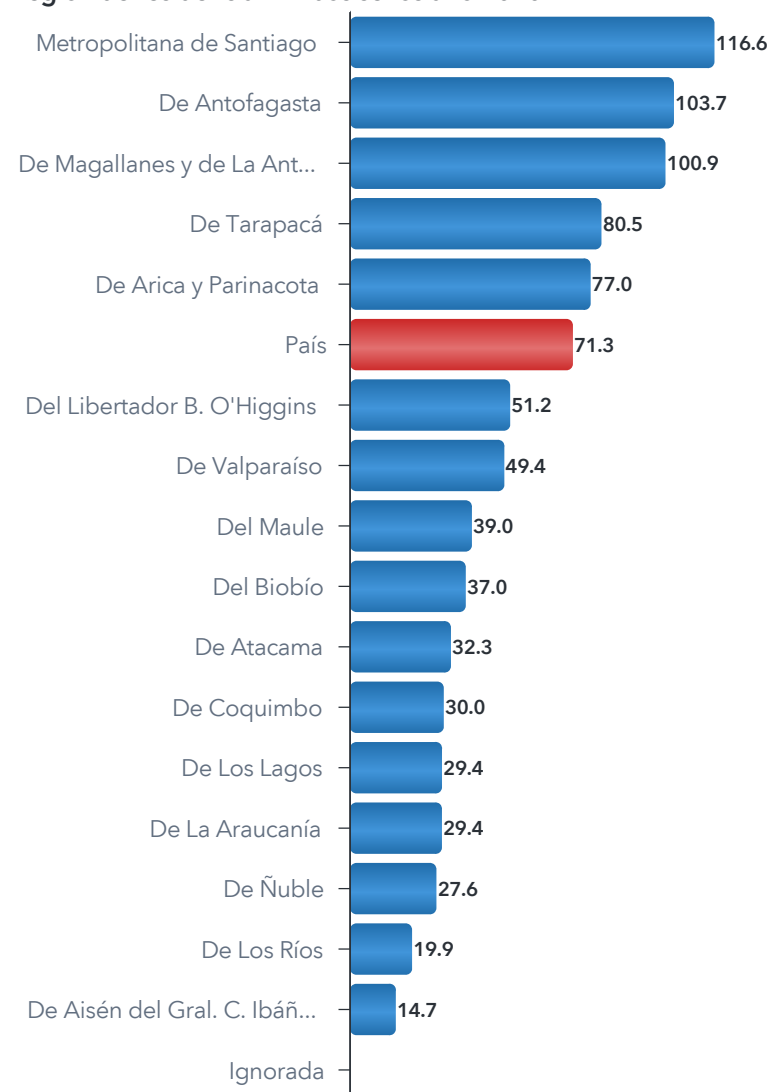
El total de defunciones y la mortalidad por Covid19 (Probable o Sospechoso y Confirmado) por región de residencia se presenta por 2017; y Tasas ajustadas por edad y sexo por cada cien mil habitantes con Población Estándar INE, Censo 2002

Tasas Observadas por cien mil habitantes con Población INE, Censo

### Defunciones y Mortalidad por COVID19 Total según región de residencia. Ambos sexos año 2020

Nombre Región	▲ Defunciones	Tasa observada	Tasa ajustada
País	22,218	114.2	71.3
De Arica y Parinacota	288	114.2	77.0
De Tarapacá	351	91.7	80.5
De Antofagasta	780	112.7	103.7
De Atacama	150	47.7	32.3
De Coquimbo	426	51.0	30.0
De Valparaíso	1,845	94.1	49.4
Metropolitana de Santiago	13,938	171.5	116.6
Del Libertador B. O'Higgins	886	89.4	51.2
Del Maule	774	68.4	39.0
De Ñuble	286	55.9	27.6
Del Biobío	1,045	62.8	37.0
De La Araucanía	546	53.8	29.4
De Los Ríos	147	36.2	19.9
De Los Lagos	431	48.3	29.4
De Aisén del Gral. C. Ibáñez del Campo	23	21.4	14.7
De Magallanes y de La Antártica Chilena	301	168.8	100.9
Ignorada	1	.	.

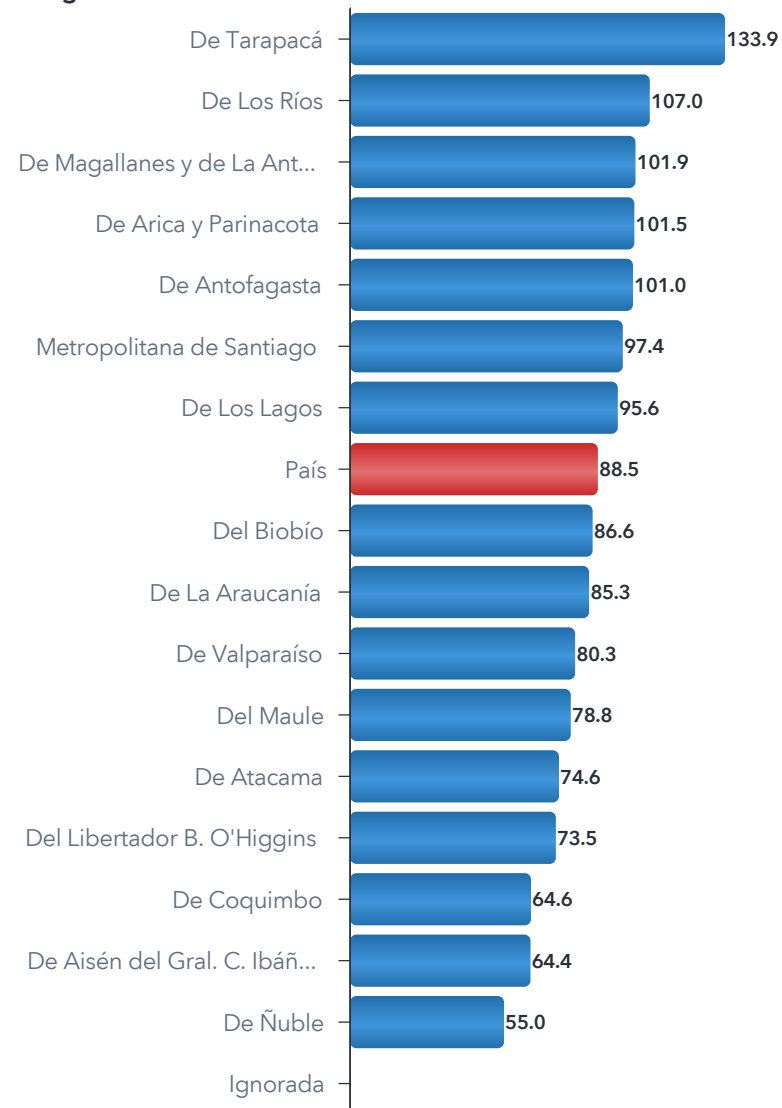
### Mortalidad por COVID Total, ajustada por edad y sexo, según región de residencia. Ambos sexos año 2020



### Defunciones y Mortalidad por COVID19 Total según región de residencia. Ambos sexos año 2021

Nombre Región	▲ Defunciones	Tasa observada	Tasa ajustada
País	27,976	142.2	88.5
De Arica y Parinacota	390	152.7	101.5
De Tarapacá	594	151.9	133.9
De Antofagasta	782	111.1	101.0
De Atacama	342	108.0	74.6
De Coquimbo	951	112.1	64.6
De Valparaíso	2,961	149.6	80.3
Metropolitana de Santiago	11,880	144.1	97.4
Del Libertador B. O'Higgins	1,282	128.1	73.5
Del Maule	1,571	137.4	78.8
De Ñuble	572	111.2	55.0
Del Biobío	2,462	147.4	86.6
De La Araucanía	1,560	153.0	85.3
De Los Ríos	795	194.9	107.0
De Los Lagos	1,427	159.0	95.6
De Aisén del Gral. C. Ibáñez del Campo	99	91.9	64.4
De Magallanes y de La Antártica Chilena	307	170.6	101.9
Ignorada	1	.	.

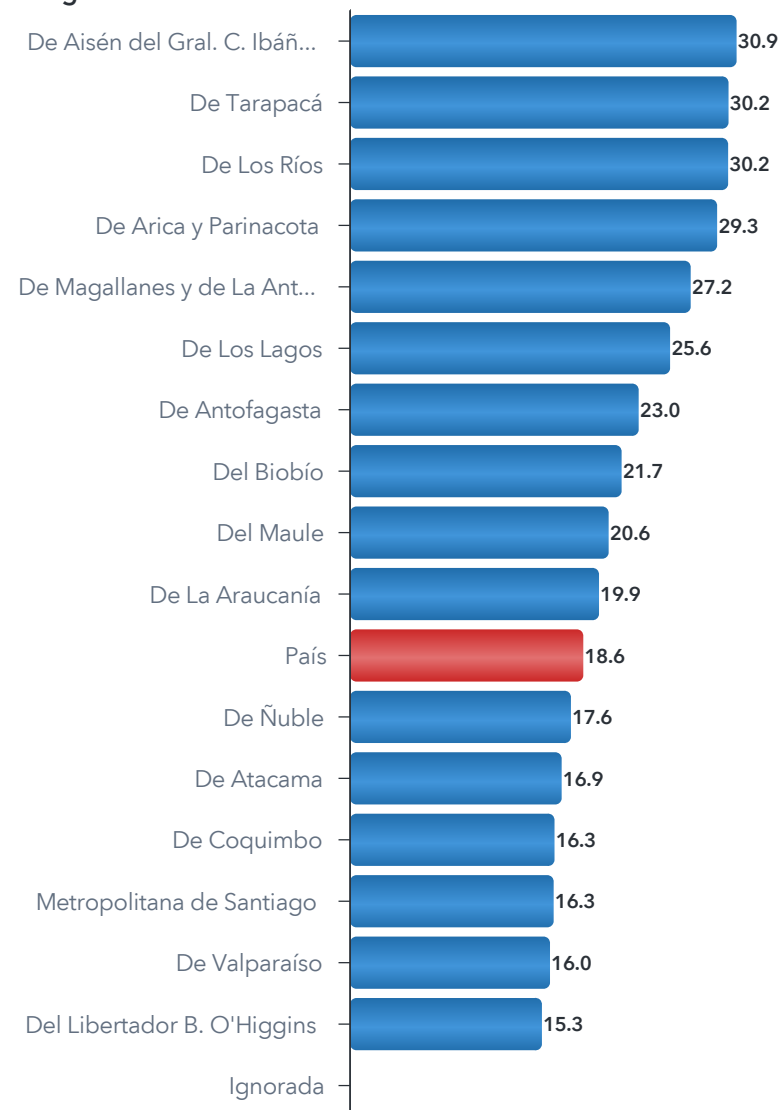
### Mortalidad por COVID19 Total, ajustada por edad y sexo, según región de residencia. Ambos sexos año 2021



### Defunciones y Mortalidad por COVID19 Total según región de residencia. Ambos sexos año 2022

Nombre Región	▲ Defunciones	Tasa observada	Tasa ajustada
País	6,556	33.1	18.6
De Arica y Parinacota	129	50.1	29.3
De Tarapacá	138	34.8	30.2
De Antofagasta	180	25.4	23.0
De Atacama	82	25.8	16.9
De Coquimbo	267	31.1	16.3
De Valparaíso	690	34.6	16.0
Metropolitana de Santiago	2,167	26.1	16.3
Del Libertador B. O'Higgins	304	30.1	15.3
Del Maule	482	41.8	20.6
De Ñuble	214	41.4	17.6
Del Biobío	681	40.6	21.7
De La Araucanía	413	40.3	19.9
De Los Ríos	250	61.0	30.2
De Los Lagos	416	46.1	25.6
De Aisén del Gral. C. Ibáñez del Campo	55	50.9	30.9
De Magallanes y de La Antártica Chilena	88	48.6	27.2
Ignorada	.	.	.

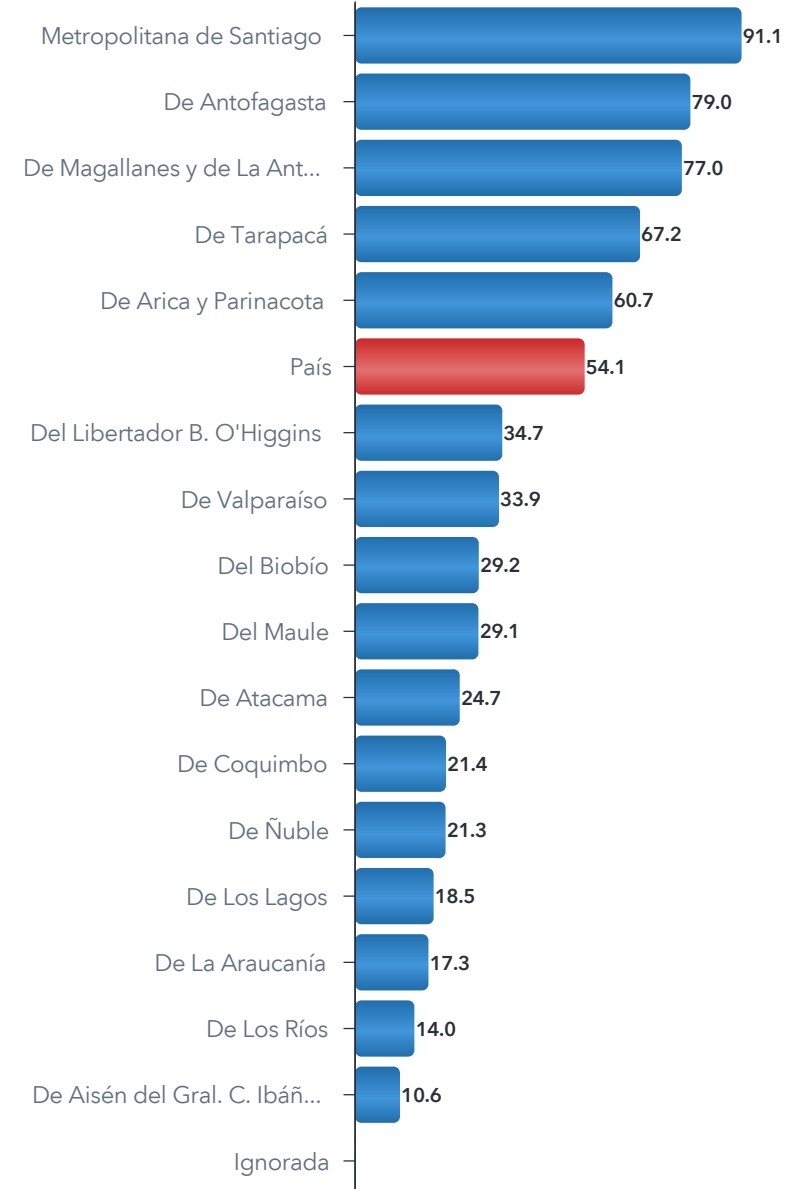
### Mortalidad por COVID19 Total, ajustada por edad y sexo, según región de residencia. Ambos sexos año 2022



### Defunciones y Mortalidad por COVID19 Confirmado según región de residencia. Ambos sexos año 2020

Nombre Región	▲ Defunciones	Tasa observada	Tasa ajustada
País	16,842	86.6	54.1
De Arica y Parinacota	228	90.4	60.7
De Tarapacá	293	76.5	67.2
De Antofagasta	594	85.9	79.0
De Atacama	115	36.5	24.7
De Coquimbo	304	36.4	21.4
De Valparaíso	1,264	64.5	33.9
Metropolitana de Santiago	10,879	133.9	91.1
Del Libertador B. O'Higgins	597	60.2	34.7
Del Maule	574	50.7	29.1
De Ñuble	223	43.6	21.3
Del Biobío	825	49.6	29.2
De La Araucanía	320	31.5	17.3
De Los Ríos	102	25.1	14.0
De Los Lagos	275	30.8	18.5
De Aisén del Gral. C. Ibáñez del Campo	16	14.9	10.6
De Magallanes y de La Antártica Chilena	233	130.6	77.0
Ignorada	.	.	.

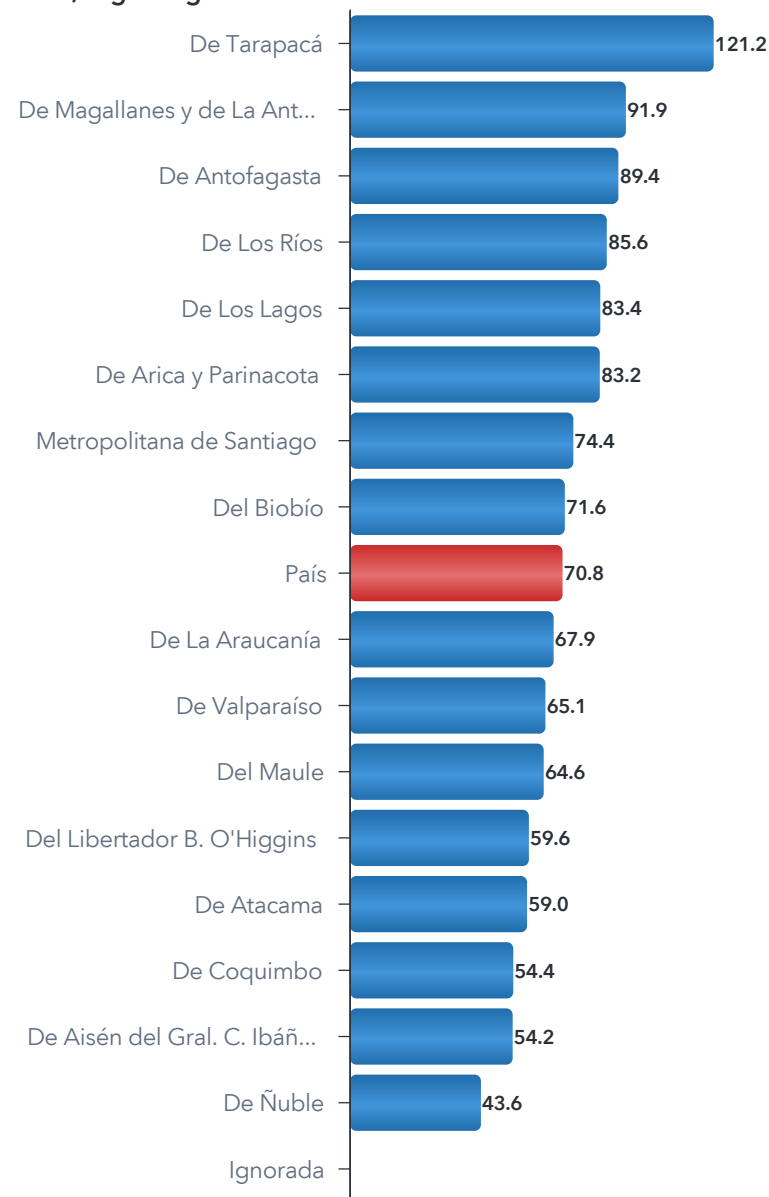
### Mortalidad por COVID19 Confirmado, ajustada por edad y sexo, según región de residencia. Ambos sexos año 2020



### Defunciones y Mortalidad por COVID19 Confirmado según región de residencia. Ambos sexos año 2021

Nombre Región	▲ Defunciones	Tasa observada	Tasa ajustada
País	22,347	113.6	70.8
De Arica y Parinacota	318	124.5	83.2
De Tarapacá	538	137.5	121.2
De Antofagasta	693	98.5	89.4
De Atacama	268	84.6	59.0
De Coquimbo	796	93.9	54.4
De Valparaíso	2,378	120.1	65.1
Metropolitana de Santiago	9,076	110.1	74.4
Del Libertador B. O'Higgins	1,033	103.2	59.6
Del Maule	1,296	113.4	64.6
De Ñuble	455	88.4	43.6
Del Biobío	2,027	121.3	71.6
De La Araucanía	1,241	121.7	67.9
De Los Ríos	626	153.5	85.6
De Los Lagos	1,245	138.7	83.4
De Aisén del Gral. C. Ibáñez del Campo	82	76.1	54.2
De Magallanes y de La Antártica Chilena	275	152.8	91.9
Ignorada	.	.	.

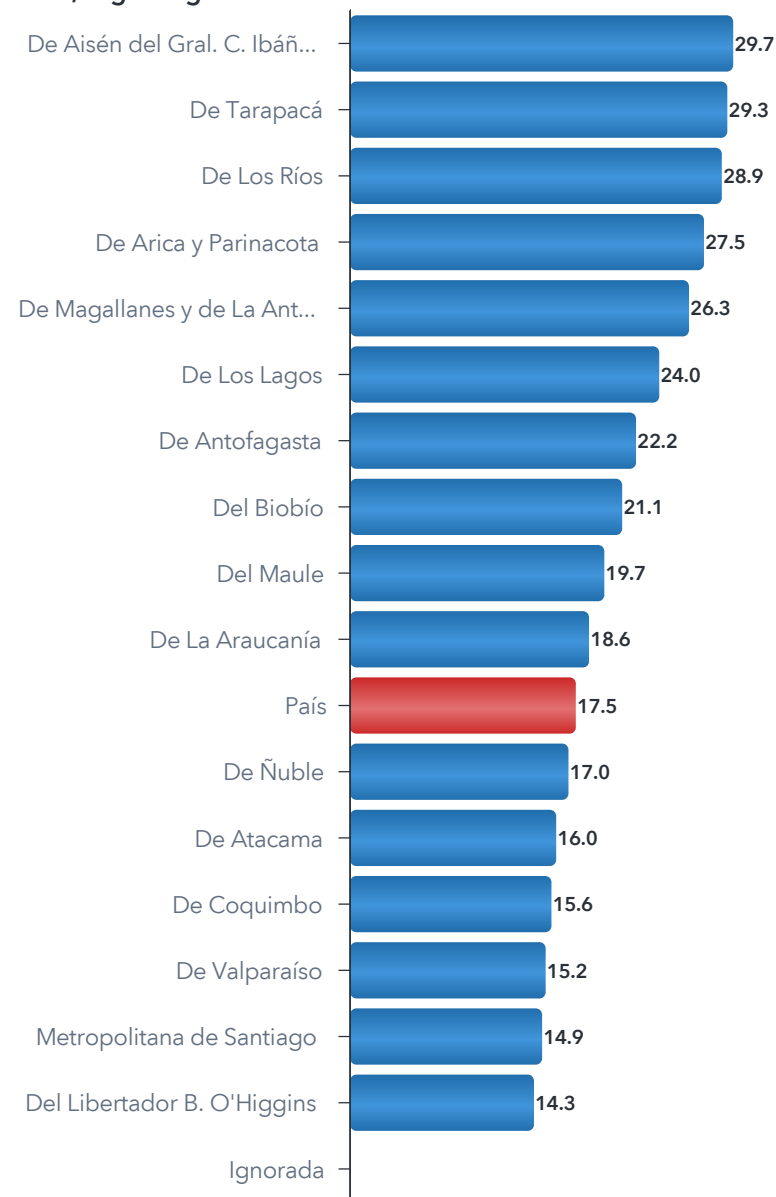
### Mortalidad por COVID19 Confirmado, ajustada por edad y sexo, según región de residencia. Ambos sexos año 2021



### Defunciones y Mortalidad por COVID19 Confirmado según región de residencia. Ambos sexos año 2022

Nombre Región	▲ Defunciones	Tasa observada	Tasa ajustada
País	6,174	31.1	17.5
De Arica y Parinacota	121	46.9	27.5
De Tarapacá	134	33.8	29.3
De Antofagasta	173	24.4	22.2
De Atacama	78	24.5	16.0
De Coquimbo	257	29.9	15.6
De Valparaíso	656	32.9	15.2
Metropolitana de Santiago	1,990	23.9	14.9
Del Libertador B. O'Higgins	283	28.0	14.3
Del Maule	460	39.9	19.7
De Ñuble	205	39.6	17.0
Del Biobío	663	39.6	21.1
De La Araucanía	388	37.9	18.6
De Los Ríos	238	58.1	28.9
De Los Lagos	390	43.2	24.0
De Aisén del Gral. C. Ibáñez del Campo	53	49.1	29.7
De Magallanes y de La Antártica Chilena	85	46.9	26.3
Ignorada	.	.	.

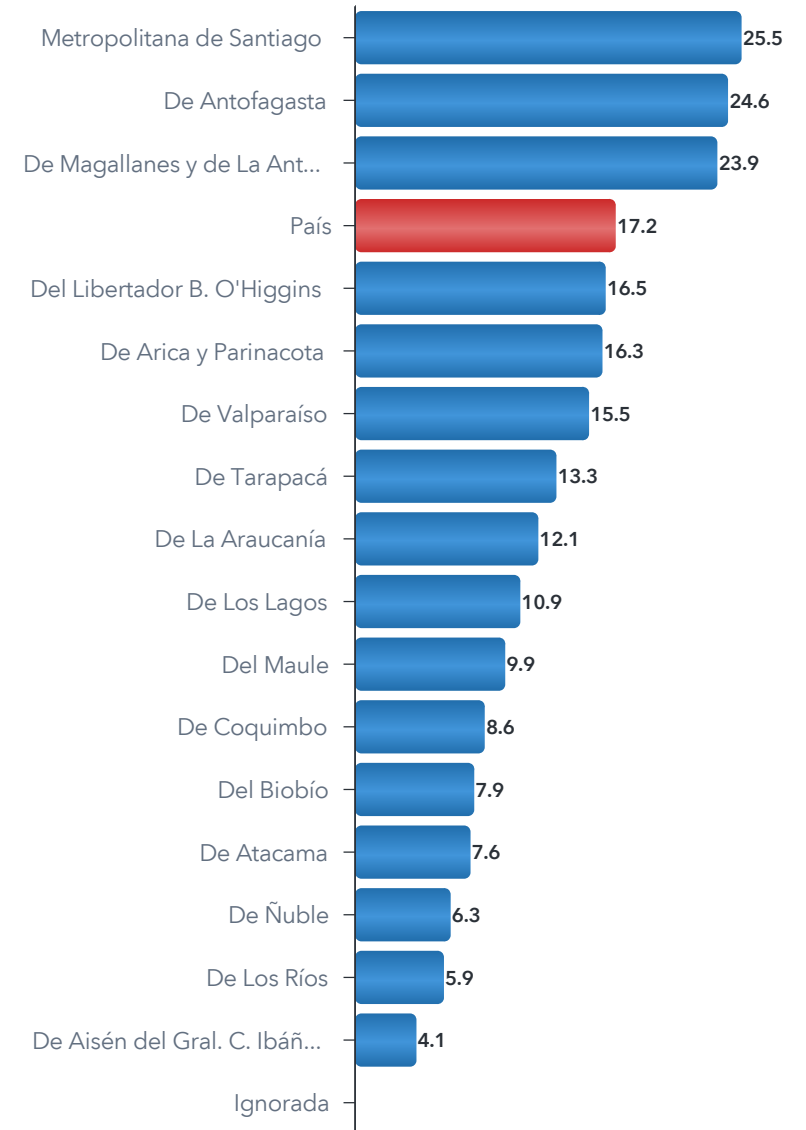
### Mortalidad por COVID19 Confirmado, ajustada por edad y sexo, según región de residencia. Ambos sexos año 2022



### Defunciones y Mortalidad por COVID19 Probable o Sospechoso según región de residencia. Ambos sexos año 2020

Nombre Región	▲ Defunciones	Tasa observada	Tasa ajustada
País	5,376	27.6	17.2
De Arica y Parinacota	60	23.8	16.3
De Tarapacá	58	15.2	13.3
De Antofagasta	186	26.9	24.6
De Atacama	35	11.1	7.6
De Coquimbo	122	14.6	8.6
De Valparaíso	581	29.6	15.5
Metropolitana de Santiago	3,059	37.6	25.5
Del Libertador B. O'Higgins	289	29.2	16.5
Del Maule	200	17.7	9.9
De Ñuble	63	12.3	6.3
Del Biobío	220	13.2	7.9
De La Araucanía	226	22.3	12.1
De Los Ríos	45	11.1	5.9
De Los Lagos	156	17.5	10.9
De Aisén del Gral. C. Ibáñez del Campo	7	6.5	4.1
De Magallanes y de La Antártica Chilena	68	38.1	23.9
Ignorada	1	.	.

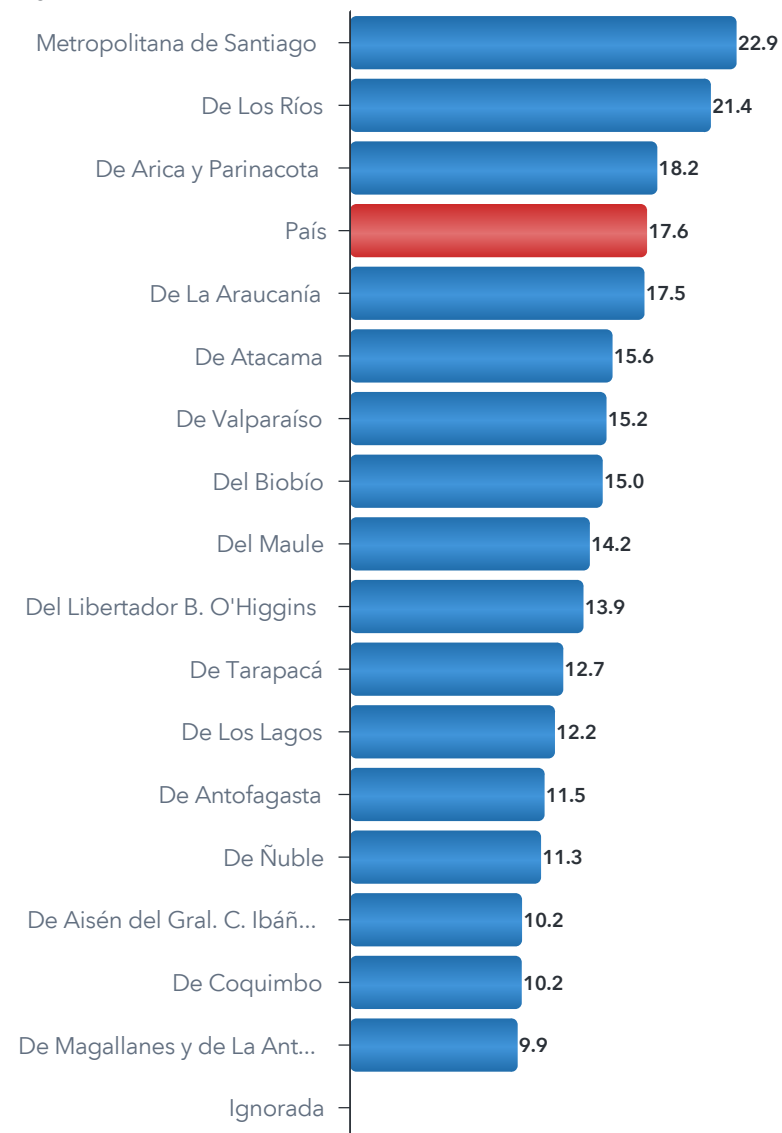
### Mortalidad por COVID19 Probable o Sospechoso, ajustada por edad y sexo, según región de residencia. Ambos sexos año 2020



### Defunciones y Mortalidad por COVID19 Probable o Sospechoso según región de residencia. Ambos sexos año 2021

Nombre Región	▲ Defunciones	Tasa observada	Tasa ajustada
País	5,629	28.6	17.6
De Arica y Parinacota	72	28.2	18.2
De Tarapacá	56	14.3	12.7
De Antofagasta	89	12.6	11.5
De Atacama	74	23.4	15.6
De Coquimbo	155	18.3	10.2
De Valparaíso	583	29.5	15.2
Metropolitana de Santiago	2,804	34.0	22.9
Del Libertador B. O'Higgins	249	24.9	13.9
Del Maule	275	24.1	14.2
De Ñuble	117	22.7	11.3
Del Biobío	435	26.0	15.0
De La Araucanía	319	31.3	17.5
De Los Ríos	169	41.4	21.4
De Los Lagos	182	20.3	12.2
De Aisén del Gral. C. Ibáñez del Campo	17	15.8	10.2
De Magallanes y de La Antártica Chilena	32	17.8	9.9
Ignorada	1	.	.

### Mortalidad por COVID19 Probable o Sospechoso, ajustada por edad y sexo, según región de residencia. Ambos sexos año 2021

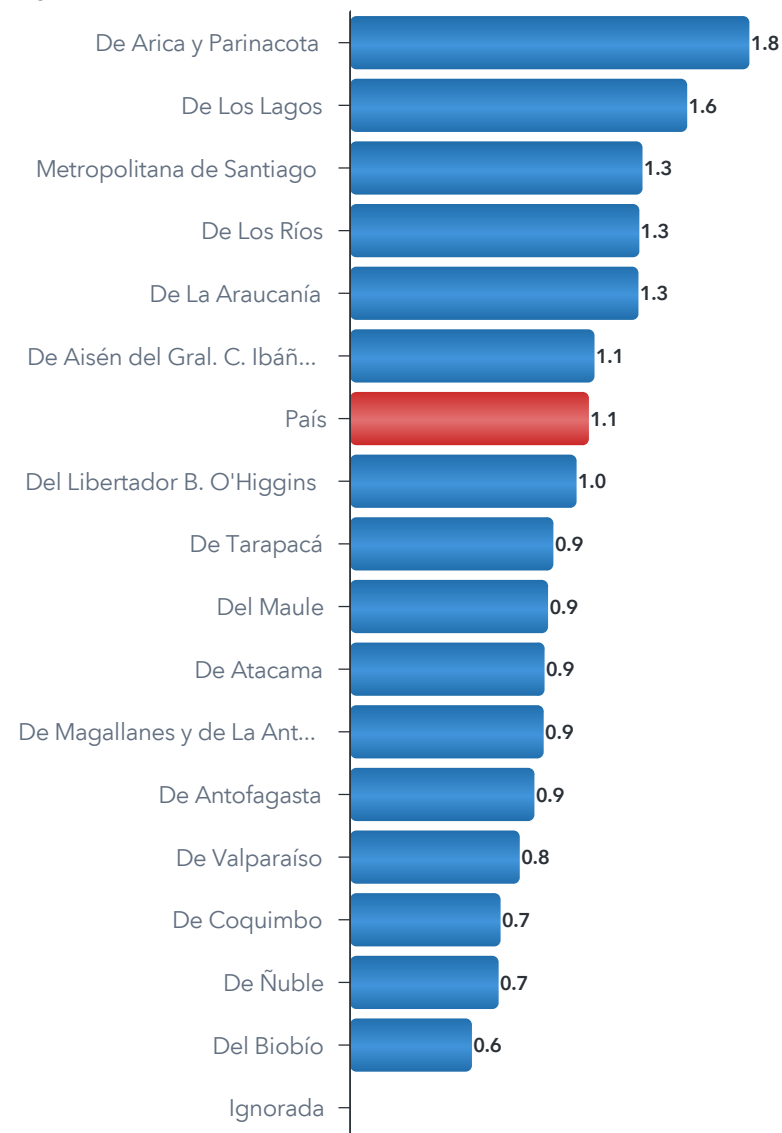




### Defunciones y Mortalidad por COVID19 Probable o Sospechoso según región de residencia. Ambos sexos año 2022

Nombre Región	▲ Defunciones	Tasa observada	Tasa ajustada
País	382	1.9	1.1
De Arica y Parinacota	8	3.1	1.8
De Tarapacá	4	1.0	0.9
De Antofagasta	7	1.0	0.9
De Atacama	4	1.3	0.9
De Coquimbo	10	1.2	0.7
De Valparaíso	34	1.7	0.8
Metropolitana de Santiago	177	2.1	1.3
Del Libertador B. O'Higgins	21	2.1	1.0
Del Maule	22	1.9	0.9
De Ñuble	9	1.7	0.7
Del Biobío	18	1.1	0.6
De La Araucanía	25	2.4	1.3
De Los Ríos	12	2.9	1.3
De Los Lagos	26	2.9	1.6
De Aisén del Gral. C. Ibáñez del Campo	2	1.9	1.1
De Magallanes y de La Antártica Chilena	3	1.7	0.9
Ignorada	.	.	.

### Mortalidad por COVID19 Probable o Sospechoso, ajustada por edad y sexo, según región de residencia. Ambos sexos año 2022



## Defunciones y Mortalidad por COVID19 en las últimas dos semanas en Chile

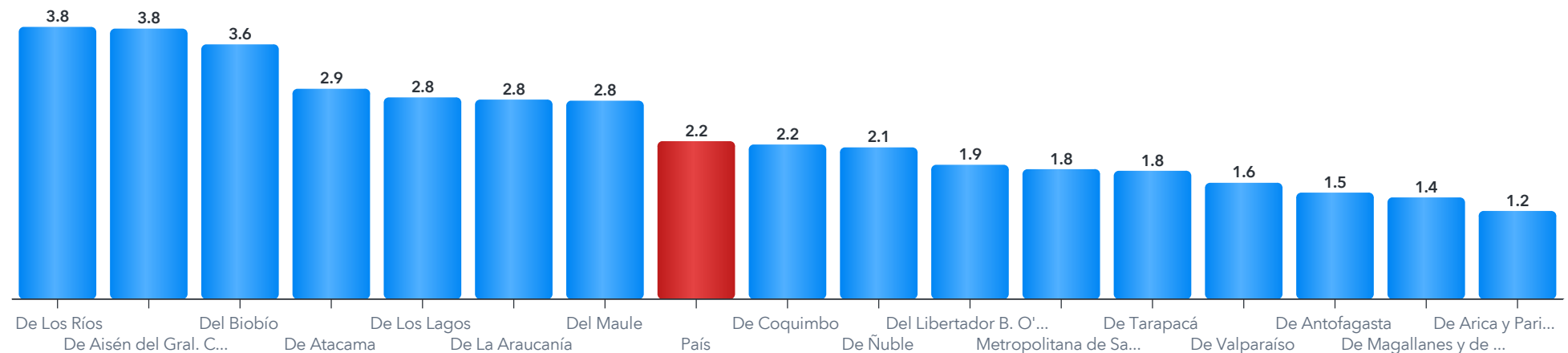
### Comunas con mayor mortalidad ajustada por edad y sexo por COVID19 Total en las últimas 2 semanas (Comunas con 5 o más defunciones)

Nombre comuna	Región de Residencia	Tasa ajustada	Defunciones	Tasa observada
Arauco	Del Biobío	10.32	6	15.48
Constitución	Del Maule	8.33	7	13.87
Ancud	De Los Lagos	8.05	7	16.47
La Unión	De Los Ríos	7.45	5	12.63
Molina	Del Maule	6.72	7	13.89
Lota	Del Biobío	6.55	5	10.95
Panguipulli	De Los Ríos	6.31	5	13.86
Parral	Del Maule	5.61	5	11.15
Vallenar	De Atacama	4.78	6	10.49
Coronel	Del Biobío	4.78	9	7.10

Arauco Constitución  
 Ancud La Unión Molina Lota  
 Panguipulli Parral Vallenar Coronel  
 Talagante Tomé Lampa Talcahuano  
 San Carlos Los Ángeles Los Andes Lo Prado  
 Conchalí Cerrillos Puente Alto Concepción Quilpué  
 Osorno Ovalle San Bernardo Hualpén Copiapó Temuco  
 Talca Linares Valdivia Ñuñoa Rancagua La Granja La Cisterna  
 Chillán Independencia Cerro Navia Puerto Montt La Serena El Bosque  
 Recoleta Antofagasta Villa Alemana Estación Central Coquimbo  
 Valparaíso Maipú La Florida Peñalolén Providencia Arica Santiago Las Condes  
 Viña del Mar

Tasa ajustada por edad y sexo. Población estándar Censo 2002. Tasa observada por cien mil habitantes. Población Censo 2017

### Tasa ajustada COVID19 Total por Región de Residencia, últimas dos semanas



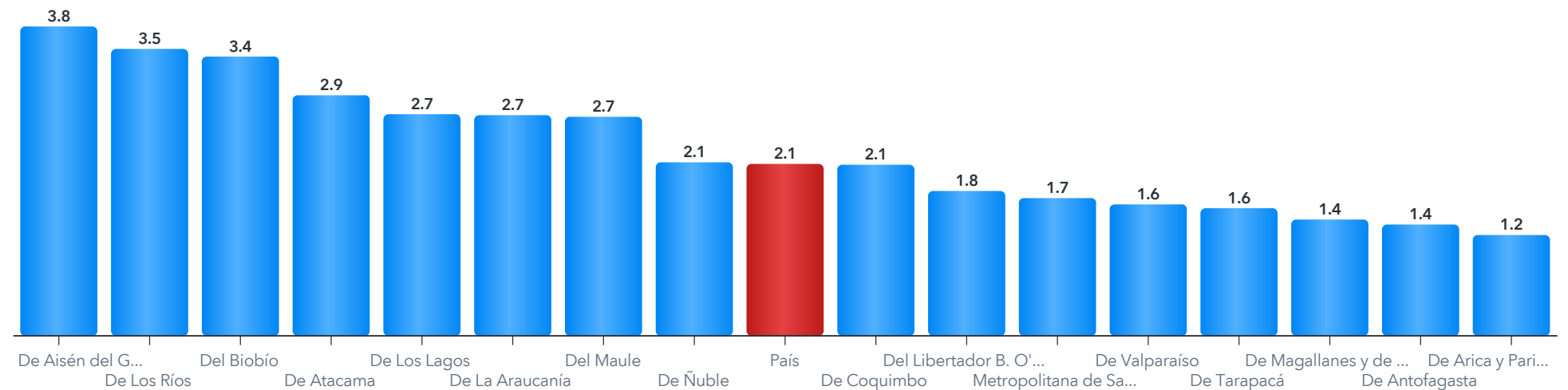
### Comunas con mayor mortalidad ajustada por edad y sexo por COVID19 Confirmado en las últimas 2 semanas (Comunas con 5 o más defunciones)

Nombre comuna	Región de Residencia	Tasa ajustada	Defunciones	Tasa observada
Arauco	Del Biobío	10.32	6	15.48
Constitución	Del Maule	8.33	7	13.87
Ancud	De Los Lagos	8.05	7	16.47
La Unión	De Los Ríos	7.45	5	12.63
Lota	Del Biobío	6.55	5	10.95
Panguipulli	De Los Ríos	6.31	5	13.86
Molina	Del Maule	5.71	6	11.90
Parral	Del Maule	5.61	5	11.15
Vallenar	De Atacama	4.78	6	10.49
Coronel	Del Biobío	4.78	9	7.10

Arauco  
 Constitución  
 Ancud  
 La Unión  
 Lota  
 Panguipulli  
 Molina  
 Parral  
 Vallenar  
 Coronel  
 Talagante  
 Lampa  
 Talcahuano  
 Tomé  
 San Carlos  
 Los Andes  
 Lo Prado  
 Conchalí  
 Puente Alto  
 Concepción  
 Quilpué  
 Los Ángeles  
 San Bernardo  
 Hualpén  
 Osorno  
 Copiapó  
 Temuco  
 Ovalle  
 Talca  
 Linares  
 Ñuñoa  
 Rancagua  
 La Granja  
 Chillán  
 Cerro Navia  
 Puerto Montt  
 La Serena  
 Valdivia  
 El Bosque  
 Antofagasta  
 Villa Alemana  
 Estación Central  
 Coquimbo  
 Valparaíso  
 Recoleta  
 La Florida  
 Providencia  
 Arica  
 Santiago  
 Las Condes  
 Viña del Mar  
 Maipú

Tasa ajustada por edad y sexo. Población estándar Censo 2002. Tasa observada por cien mil habitantes. Población Censo 2017

### Tasa ajustada COVID19 Confirmado por Región de Residencia, últimas dos semanas



### Comunas con mayor mortalidad ajustada por edad y sexo por COVID19 Probable o Sospechoso en las últimas 2 semanas (Comunas con 3 o más defunciones)

Nombre comuna	Región de Residencia	Tasa ajustada	Defunciones	Tasa observada
Independencia	Metropolitana de Santiago	1.40	3	2.03
Los Ángeles	Del Biobío	0.76	3	1.36
Maipú	Metropolitana de Santiago	0.50	4	0.68

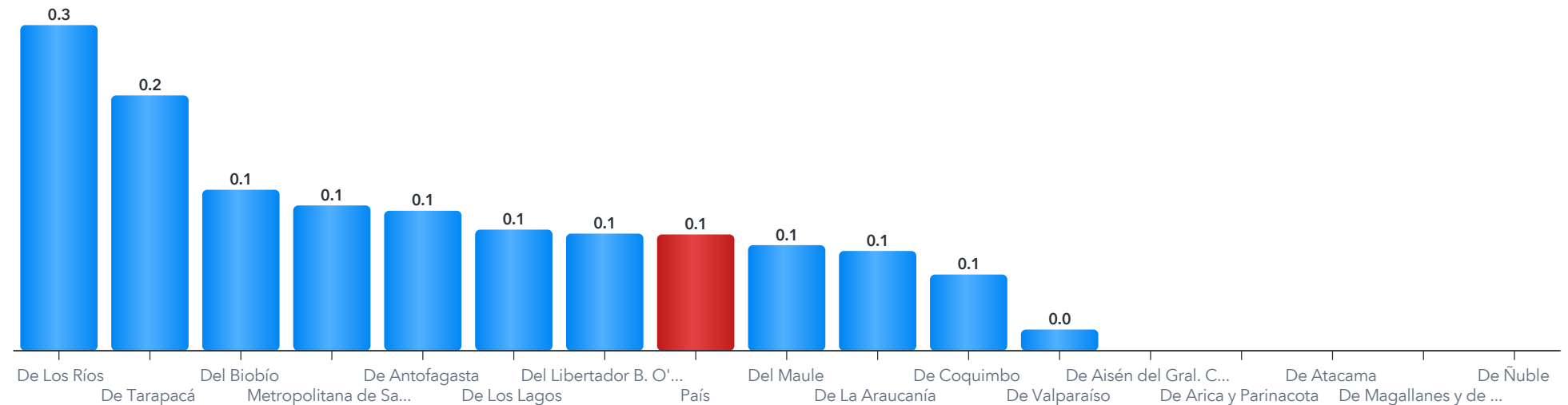
# Independencia

## Los Ángeles

Maipú

Tasa ajustada por edad y sexo. Población estándar Censo 2002. Tasa observada por cien mil habitantes. Población Censo 2017

### Tasa ajustada COVID19 Probable o Sospechoso por Región de Residencia, últimas dos semanas



## Notas técnicas y aclaratorias:

Datos y tablero dinámico se encuentran disponibles en el sitio web del Departamento de Estadísticas e Información de Salud - DEIS <http://deis.minsal.cl>

El numeral utilizado, presenta separador de miles con "coma".

## Bibliografía

Organización Panamericana de la Salud. (2018). Clasificación Estadística Internacional de Enfermedades y Problemas Relacionadas con la Salud CIE-10.

Unidas, N. (revisión 3, 2014). Principios y Recomendaciones para un Sistema de Estadísticas Vitales. Nueva York.

Salud, O. P. (2020). Orientación Internacional para la Certificación y Clasificación (Codificación) del COVID-19 Como Causa de Muerte.

