



Ministerio de  
Salud

Gobierno de Chile

# Situación de Influenza y Virus Respiratorios Informe 2020 SE 1-34

Fecha: Santiago, 28 de agosto de 2020  
Elaborado por Depto. de Epidemiología  
División de Planificación Sanitaria  
MINSAL

# Informe de Influenza y otros virus respiratorios. Semana Epidemiológica (SE) 1-34\* de 2020.

## Contenido

Vigilancia Centinela de Enfermedad Tipo Influenza (ETI) en Atención Primaria de Salud (APS).

Atenciones respiratorias en las urgencias hospitalarias.

Vigilancia centinela de Infección Respiratoria Aguda Grave (IRAG) en 7 hospitales.

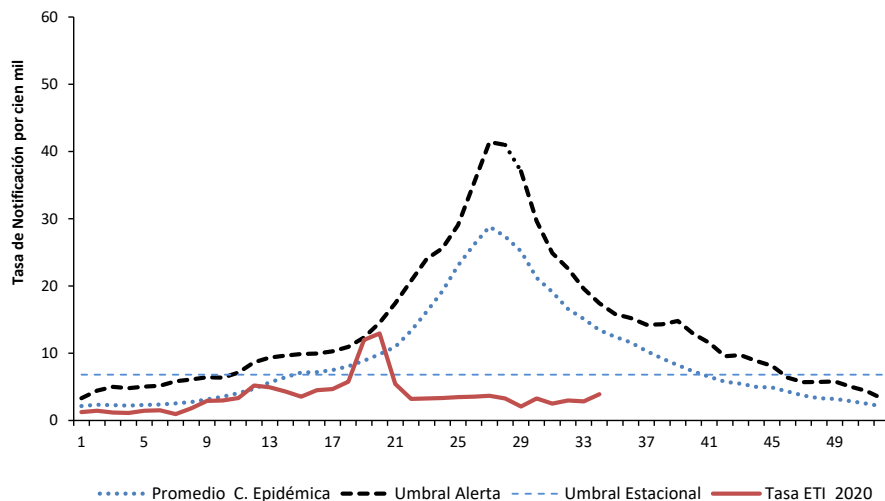
\*SE 34: corresponde al período entre el 16 al 22 de agosto de 2020.

## Resumen

- Según información preliminar la notificación de ETI en APS en la SE 34 presenta una discreta alza en la notificación de ETI respecto a la SE anterior, manteniéndose en niveles por debajo de la curva epidémica.
- Según información preliminar en los hospitales centinela disminuye el número de casos IRAG y las IRAG asociados al virus SARS-CoV-2 en la SE 34.
- No se detecta influenza en la red de centros centinela de ETI e IRAG.
- Las medidas para el refuerzo de la vigilancia de enfermedades respiratorias asociadas a influenza y otros virus respiratorios en el contexto de SAR-CoV-2, se enviaron a la red de vigilancia mediante ORD B51N<sup>o</sup> 2885, 24 de julio 2020 del Ministerio de Salud de Chile.

# Vigilancia Centinela Enfermedad Tipo Influenza (ETI), en APS.

Notificación de Enfermedad Tipo Influenza en Atención Primaria. Umbral de Alerta (&) Chile, SE 1-34 de 2020 (comparado con 2015-2019)



Fuente: Vigilancia Centinela de ETI. Departamento de Epidemiología, DIPLAS, MINSAL & En base a método de curva epidémica y umbrales de alerta OPS/OMS

Tasa de Notificación de ETI en Centros Centinela (APS) según región. Chile 2020 (SE 33-34).

Región	Semana 33		Semana 34	
	Nº Casos	Tasa&	Nº Casos	Tasa&
Arica-Paranicota	2	4,3	1	2,1
Tarapacá	3	2,7	3	2,7
Antofagasta	2	1,6	1	0,8
Atacama	0	0,0	0	0,0
Coquimbo	1	0,0	0	0,0
Valparaíso *	0	0,0	2	1,0
Metropolitana	0	0,0	1	0,4
O'Higgins	0	0,0	0	0,0
Maule	6	4,0	9	6,0
Ñuble	0	0,0	0	0,0
Biobío	24	22,8	36	34,2
Araucanía	1	1,6	0	0,0
Los Ríos	0	0,0	0	0,0
Los Lagos	0	0,0	0	0,0
Aisén	3	17,2	3	17,2
Magallanes *	0	0,0	0	0,0
País	42	2,8	56	3,7

Fuente: Vigilancia Centinela de ETI. Dpto. Epidemiología, DIPLAS/MINSAL & Tasa por cien mil habitantes en base a población inscrita

\* Datos preliminares

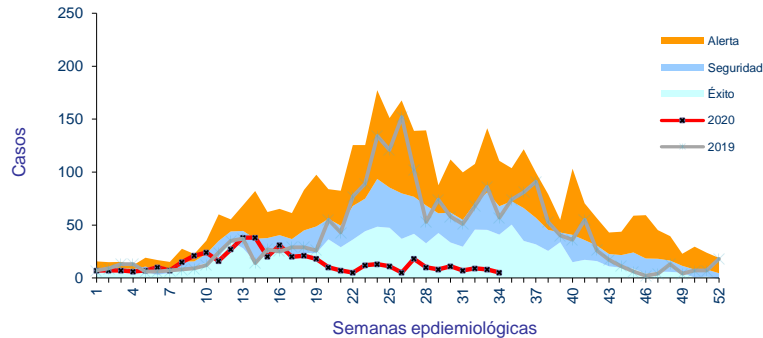
Definición de ETI: según normativa vigente (CIR. B51/20 14 de mayo de 2010): paciente con fiebre (> a 38,5°C) y tos, asociado a algunos de los siguientes síntomas: mialgias, odinofagia o cefalea. La notificación es realizada en 43 centros centinela de APS.

En la SE 34, según información preliminar la notificación de ETI en APS alcanza una tasa de 3,7 casos por cien mil habitantes, superior a la semana previa, manteniéndose bajo la curva epidémica según los niveles basales de actividad. Se registra aumento en los centinela de la Región de Biobío, respecto a la semana anterior.

En esta semana se toman 41 muestras en casos de ETI con detección de un caso asociado a Adenovirus en el centinela de V.M. Fernández en Concepción, región de Biobío.

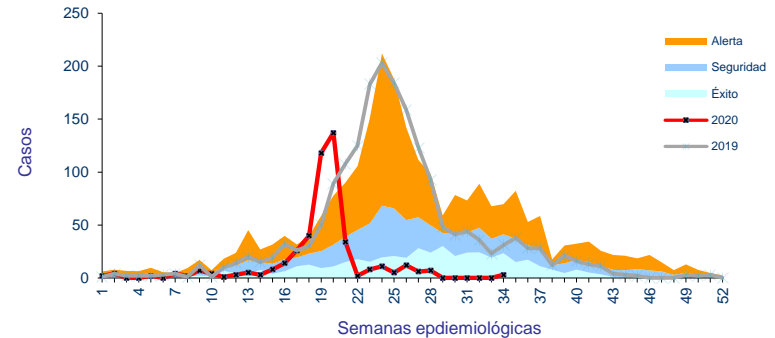
# Vigilancia Centinela ETI: Canal endémico<sup>&</sup> y casos de ETI por macrozona. Chile 2020 SE 1-34.

Canal endémico de Enfermedad Tipo Influenza.  
Macrozona Norte 2015-2019. Chile 2020 (SE 34)



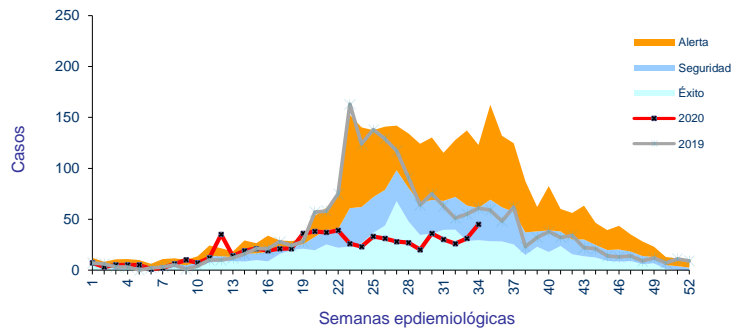
Incluye regiones XV, I, II, III y IV  
Fuente: Vigilancia Centinela ETI. Epidemiología - MINSAL

Canal endémico de Enfermedad Tipo Influenza.  
Macrozona Centro 2015-2019. Chile 2020 (SE 34)



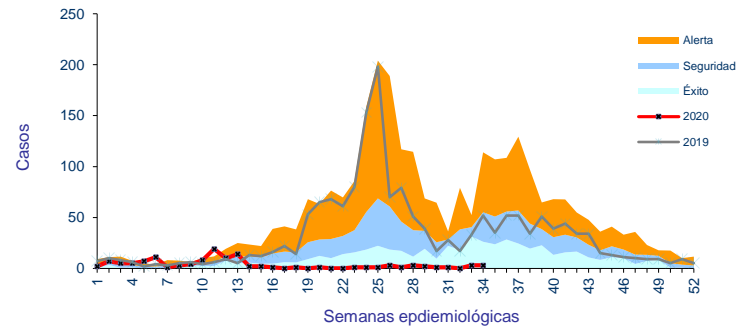
Incluye regiones V, XIII, VI  
Fuente: Vigilancia Centinela ETI. Epidemiología - MINSAL

Canal endémico de Enfermedad Tipo Influenza.  
Macro Zona Centro Sur 2015-2019. Chile 2020 (SE 34)



Incluye regiones VII, VIII, XVI y IX  
Fuente: Vigilancia Centinela ETI. Epidemiología - MINSAL

Canal endémico de Enfermedad Tipo Influenza.  
Macrozona Sur 2015-2019. Chile 2020 (SE 34)

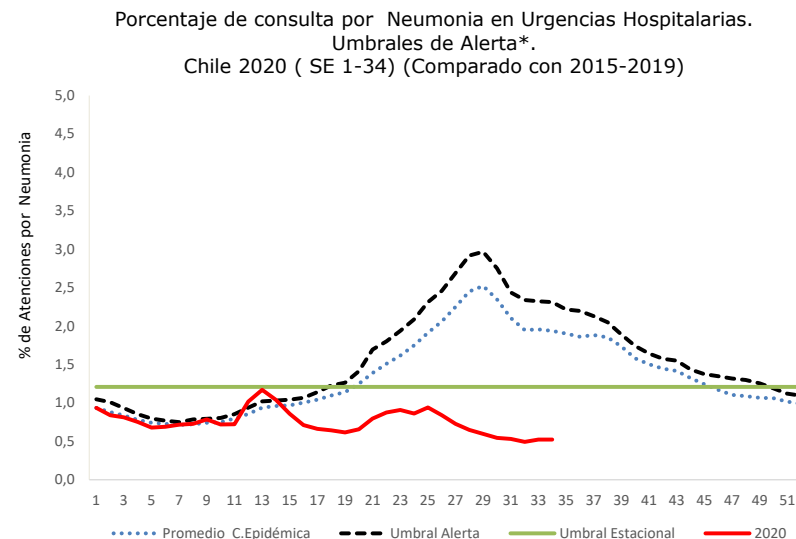
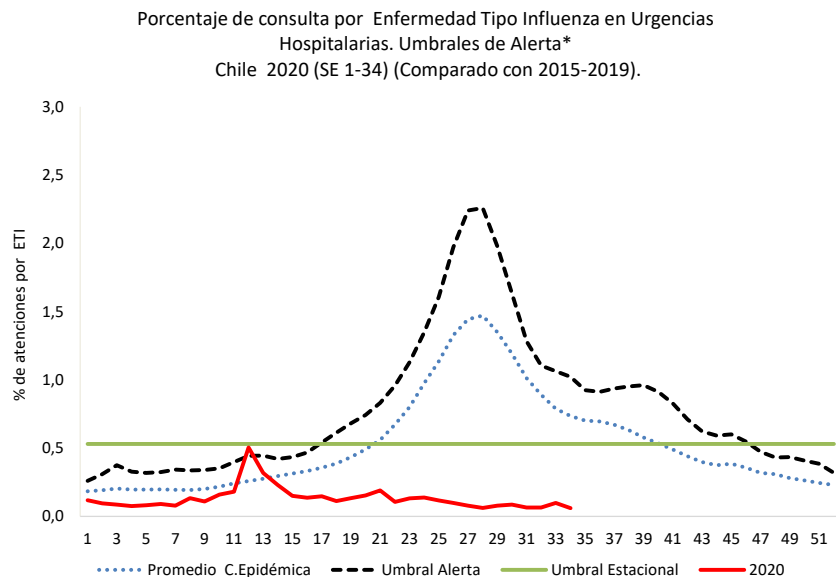


Incluye regiones XIV, X, XI, XII  
Fuente: Vigilancia Centinela ETI. Epidemiología - MINSAL

Según información preliminar la notificación de ETI en la APS en la SE 34, presenta un aumento en la macrozona centro sur a expensas de los centinelas de Concepción y Talcahuano de la Región de Biobío. Estos valores se encuentra en la zona de seguridad dentro del canal endémico.

<sup>&</sup> En base a determinación de la media geométrica de las tasas históricas y su intervalo de confianza. <https://www.scielosp.org/article/rpsp/1999.v5n1/1-8/>

# Atenciones Respiratorias de Urgencia Hospitalaria: Enfermedad Tipo Influenza (ETI) y Neumonía Chile.

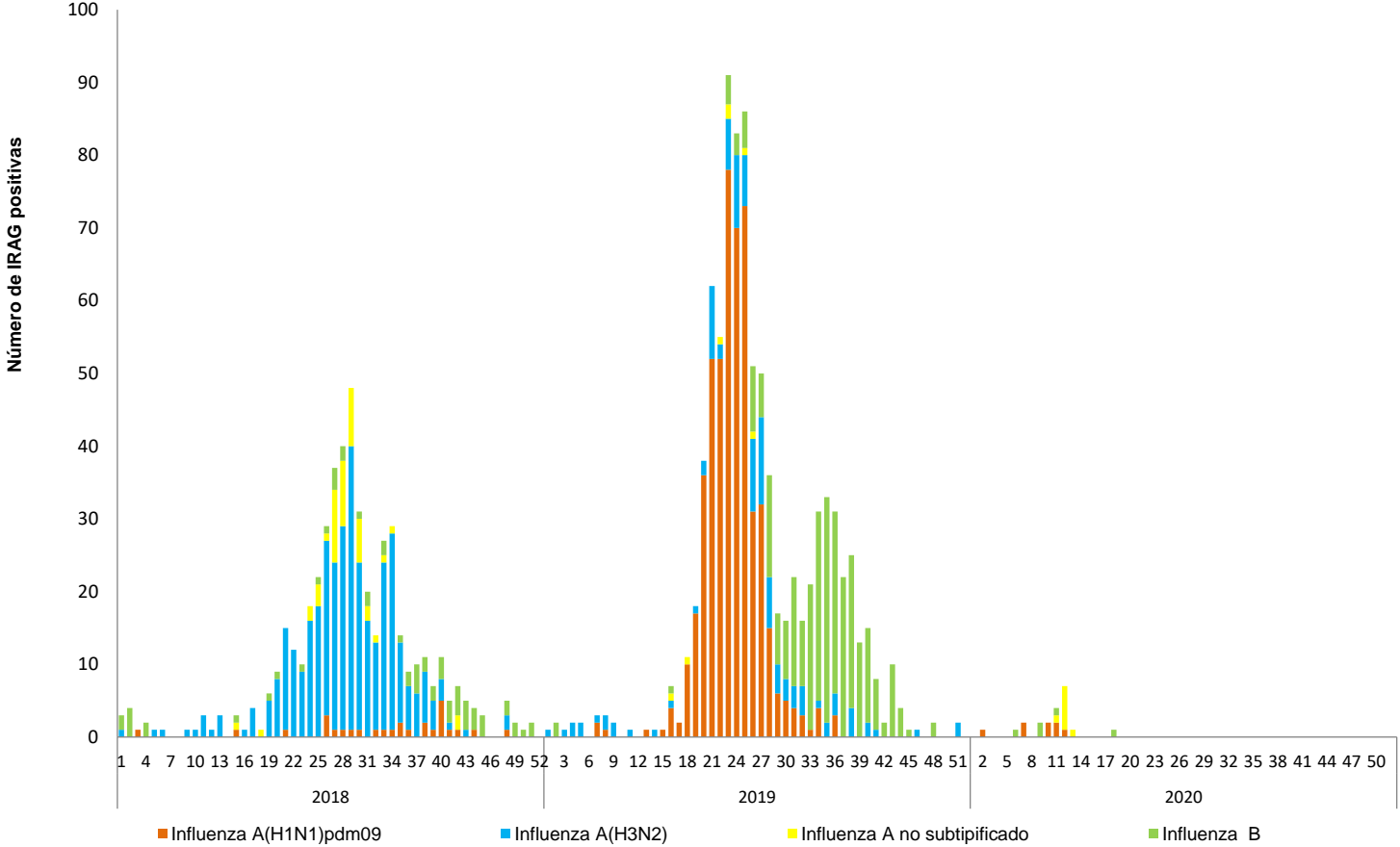


Fuente: Registro Atenciones Urgencia. DEIS, DIPLAS, MINSAL.  
\*En base a método de curva epidémica y umbrales de alerta OPS/OMS

En la SE 34 en las urgencias hospitalarias las consultas por Enfermedad Tipo Influenza (n=48) y las atenciones por neumonía (n=410) representan un 0,06% y 0,5% respectivamente en relación al total de las atenciones en esa semana (n= 76.076), ambas se mantienen bajo la curva epidémica en los niveles basales de actividad.

# Vigilancia intensificada centinela de IRAG: casos IRAG por Virus Influenza.

Casos de IRAG según tipo y subtipo de influenza y semana epidemiológica en hospitales centinela IRAG. Chile 2018-2020 ( SE 1-34)



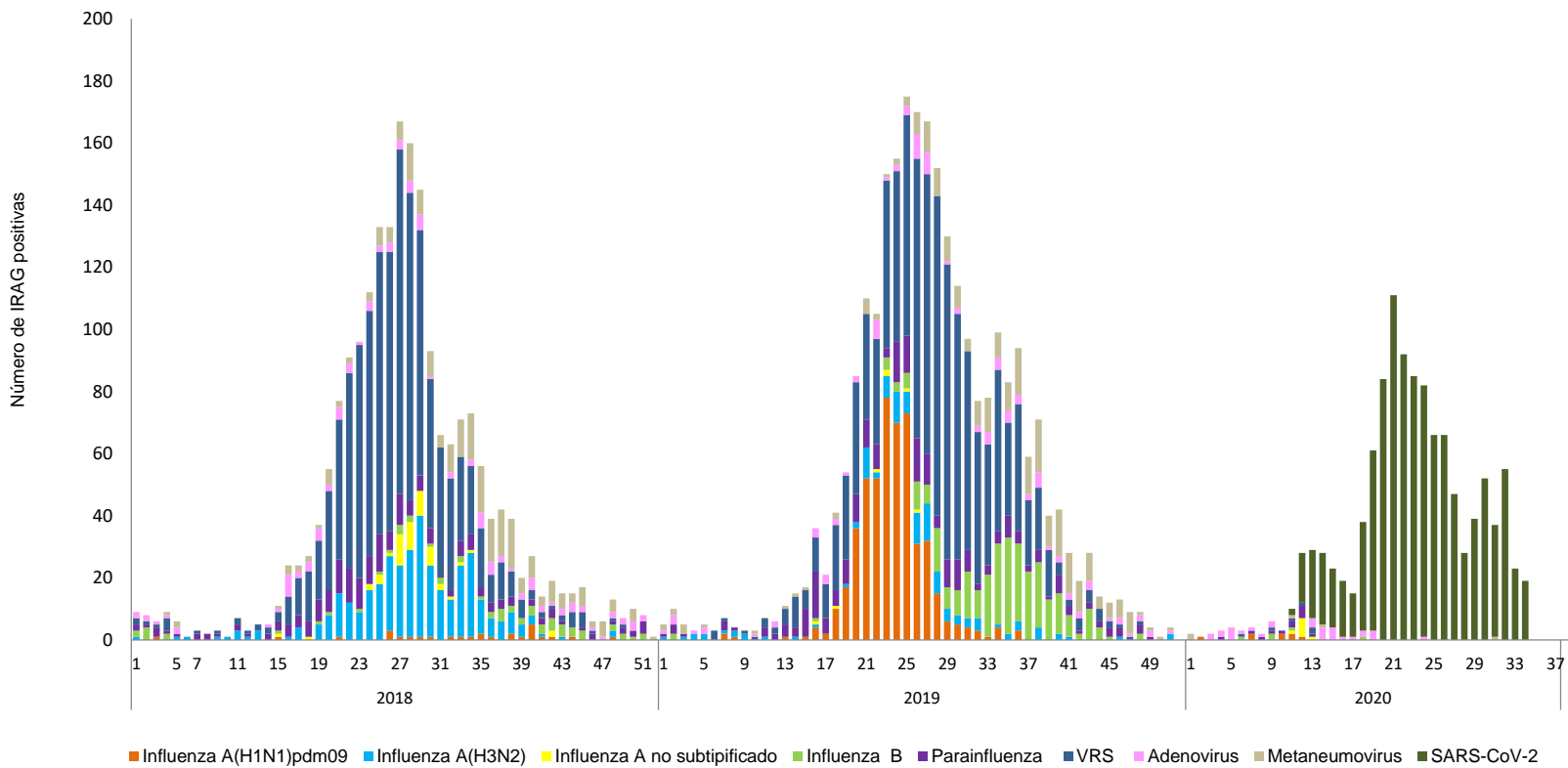
Fuente: Vigilancia Centinela IRAG. Dpto. Epidemiología, DIPLAS-MINSAL

En los hospitales centinela para la vigilancia IRAG, según información preliminar en la SE 34 se analizan 43 muestras de casos IRAG para estudio de Influenza, todas negativas.

**Definición de caso IRAG:** persona que requiera hospitalización por fiebre igual o superior a 38°C y tos asociada a dificultad respiratoria (criterio clínico). La vigilancia se realiza en los Hospitales de Puerto Montt, Hernán Henríquez Aranedo de Temuco, G. Grant Benavente de Concepción, Gustavo Fricke de Viña del Mar, San Juan de Dios de Santiago, Militar de Santiago y E. Torres Galdámez de Iquique.

# Vigilancia intensificada centinela de IRAG: casos IRAG por Virus Respiratorios.

Casos de IRAG según virus respiratorios y semana epidemiológica en hospitales centinela IRAG. Chile 2018-2019-2020 (SE 1-34)

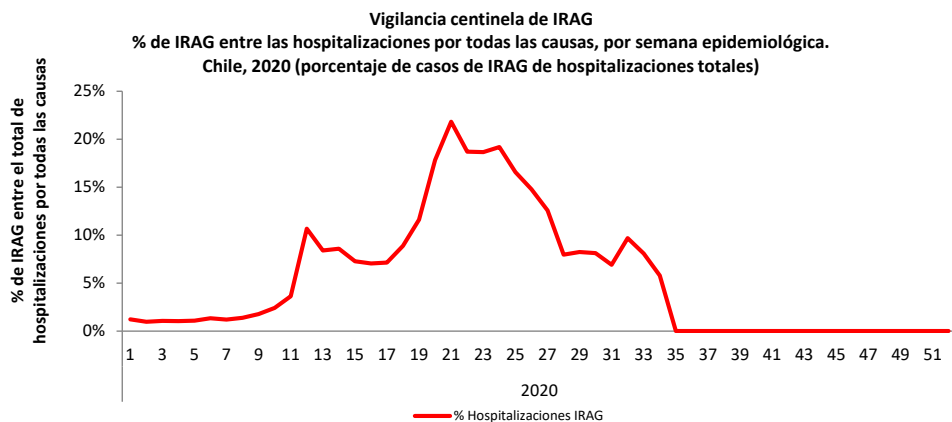


Fuente: Vigilancia Centinela IRAG. Dpto. Epidemiología, DIPLAS-MINSAL

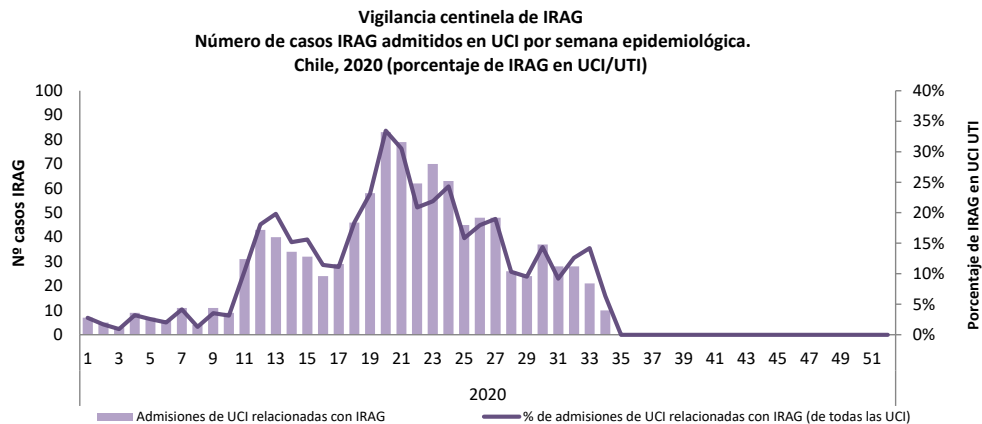
En los hospitales centinela para la vigilancia IRAG, durante el año se ha registrado circulación viral con predominio de SARS-CoV-2, correspondiendo al 71% de los virus detectados, seguido de Adenovirus y Parainfluenza.

En la SE 34 según información preliminar se analizan 35 IRAG con detección de 19 casos asociados a SARS-CoV-2, inferior a la semana previa.

# Vigilancia intensificada centinela de IRAG: Ingresos IRAG entre hospitalizaciones e IRAG admitidos en UCI/UTI, Chile 2020.



Fuente: Vigilancia Centinela IRAG. Sistema Pahoflu, OMS-MINSAL. Epidemiología MINSAL



Fuente: Vigilancia Centinela IRAG. Sistema Pahoflu, OMS-MINSAL. Epidemiología MINSAL

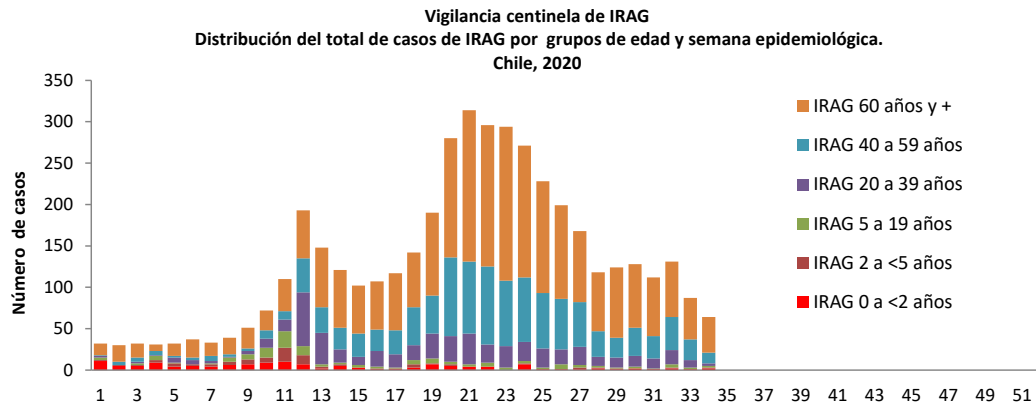
Vigilancia Centinela IRAG  
Indicadores de gravedad para influenza y SAR Cov-2  
Chile 2020 ( SE 1-34)

2020 (SE 1-34)	IA (H1N1) pdm09	IA (H3N2)	IB	Influenza A Sin subtipificación	SARS-CoV-2
IRAG Total casos	3	0	5	11	1.091
Ingreso UCI/UTIn y %	1	0	0	2	391 (35,8%)
Fallecidos n y %	1	0	0	1	183 (16,7%)

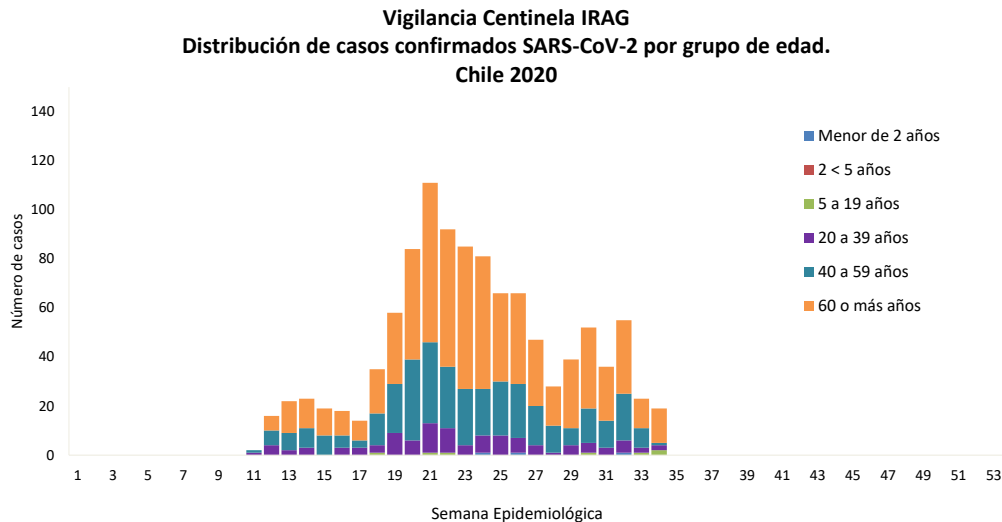
Fuente: Vigilancia Centinela IRAG. Sistema Pahoflu, OMS-MINSAL. Epidemiología MINSAL



# Vigilancia intensificada centinela de IRAG: casos IRAG e IRAG por SARS-CoV-2 según grupos de edad. Chile 2020



Fuente: Vigilancia Centinela IRAG, Sistema Pahoflu OMS-MINSAL. Epidemiología MINSAL



Fuente: Vigilancia Centinela IRAG. Sistema Pahoflu, OMS-MINSAL. Epidemiología MINSAL

Durante el 2020 (SE 1-34), según información preliminar, se han notificado 4.435 IRAG en los hospitales centinela, inferior en 5% a lo observado en el mismo periodo de 2019 (n=4.685).

Según información preliminar en la SE 34 se notifican 64 IRAG, inferior respecto a lo registrado en la SE 33 (n=87).

Se mantienen la distribución por edad de los casos IRAG, correspondiendo el 54% de las IRAG a personas de 60 y más años de edad.

Del total de casos IRAG asociados a SARS-CoV-2 detectados en los hospitales centinela hasta la semanas 34 (n=1.091), el 59% tiene 60 y más años de edad, seguido del 40 a 59 años con un 31%.

Según información preliminar en la SE 33 y 34 se observa una disminución de los casos IRAG asociadas a SARS-CoV-2.

# Medidas de refuerzo de vigilancia de influenza y virus respiratorios en el contexto del virus SARS-CoV-2

## En los centros Centinela de ETI de Atención Primaria:

- Informar oportunamente los casos de ETI en forma semanal.
- Verificar y realizar búsqueda activa en caso de no notificación.
- Mantener la obtención de 5-10 muestras respiratorias semanales en casos de ETI notificados en los centinelas etiológicos para envío a los hospitales de referencia, para análisis de virus respiratorios.
- Realizar la toma de muestras de preferencia por aspirado nasofaríngeo o mediante hisopado nasofaríngeo.
- Enviar la totalidad de los casos positivos de influenza a los laboratorios regionales de PCR o al ISP para su subtipificación.
- Las muestras negativas a influenza A y B deben ser enviadas para pesquisa de virus SARS-CoV-2.

## En los establecimientos centinela de IRAG:

- Mantener activa la vigilancia intensificada de casos de IRAG en sus componentes epidemiológico, clínico y de laboratorio.
- Resguardar la toma de muestra respiratoria en todos los casos.
- Análisis de virus respiratorio por IFD/IF o por PCR para Influenza.
- Enviar la totalidad de los casos positivos de Influenza al ISP, de manera semanal.
- En los casos IRAG que cumplan con la definición de caso COVID-19 realizar PCR para virus SARS-CoV-2.

## En los establecimientos para la vigilancia de laboratorio de virus respiratorios:

- Enviar a los laboratorios regionales de PCR o al ISP, los casos de Influenza A o B detectados de acuerdo a las indicaciones del ISP.
- Si en los laboratorios de PCR se detecta algún caso de Influenza A que no se pueda subtipificar, comunicarse de inmediato con el ISP para coordinar su envío y acciones.

Disponible en. : [http://epi.minsal.cl/wp-content/uploads/2020/07/ORD\\_2885\\_24\\_07\\_2020.pdf](http://epi.minsal.cl/wp-content/uploads/2020/07/ORD_2885_24_07_2020.pdf)

# Vigilancia Influenza (CIE 10: J09-J11): Fuentes de datos y Productos



- Vigilancia de la Enfermedad Tipo Influenza (ETI) :
  - 43 centros centinela de atención primaria del país.
  - 23 de estos cuentan con confirmación etiológica en una muestra de casos notificados para la detección de virus respiratorios a través de la técnica de Inmunofluorescencia (IF).
  - Tasas de notificación a nivel regional y por semana epidemiológica (SE), en base a población inscrita.
  - Se presentan los niveles esperados de la curva epidémica.
  - Se calcula positividad para influenza y global por SE en base al total de ETI analizadas.
- Monitoreo de atenciones de urgencia de causa respiratoria en establecimientos del país perteneciente al SNSS.
  - Se presentan los niveles esperados de la curva epidémica en base a los registros DEIS de atenciones de urgencias de los últimos 6 años. Se calcula el promedio de la curva epidémica, umbral de alerta y umbral estacional o se presenta comparación con mediana quinquenal.
- Vigilancia de casos de Infección Respiratoria Aguda Grave (IRAG).
  - 7 hospitales centinela de alta complejidad, con representatividad geográfica donde se estudia para virus respiratorios por IF a todos los casos notificados y la confirmación de laboratorio por reacción de polimerasa en cadena en tiempo real (RT-PCR), en aquellos casos en que se detecta influenza. Además de Técnica de PCR para COVID-19
  - Definición de caso IRAG: persona que requiera hospitalización por fiebre igual o superior a 38°C y tos asociada a dificultad respiratoria (criterio clínico).
  - La vigilancia se realiza en los Hospitales de Puerto Montt, Hernán Henríquez Aravena de Temuco, G. Grant Benavente de Concepción, Gustavo Fricke de Viña del Mar, San Juan de Dios de Santiago, Militar de Santiago y E. Torres Galdámez de Iquique.



<http://epi.minsal.cl/visualizacion-interactiva-influenza/#/>

<http://epi.minsal.cl/influenza/>

# Red de Vigilancia de Influenza y Otros Virus Respiratorios

- Hospitales IRAG (N=7)  
Concepción (Hospital Guillermo Grant Benavente), Iquique, Puerto Montt, Santiago (Hospital San Juan de Dios, Hospital Militar) Viña del Mar (Hospital Gustavo Fricke), Temuco (Hospital de Temuco)
- Centros ETI (N=42)  
(No se muestran en el mapa)
- ▲ Centro Nacional de Influenza (N=1)  
Instituto de Salud Pública de Chile: Sección de Virus Respiratorios y Exantemáticos (Subdepartamento Enfermedades Virales)
  - Técnicas realizadas:  
Cultivo celular, IF, RT-PCR, IH, aislamiento viral, secuenciación, análisis fenotípico y genotípico de resistencia antivirales
  - Promedio de muestras procesadas/ año: 41.808
- ▲ Laboratorio con capacidad PCR (N=6)  
Antofagasta, Concepción, Puerto Montt, Santiago, San Felipe, Temuco
- ▲ Laboratorio sin capacidad PCR (N=24)  
Antofagasta, Arica, Atacama, Biobío (2), Coquimbo, Iquique, Los Lagos (2), Los Ríos, Maule (3), Región Aisén, Región Magallanes (2), Región Metropolitana de Santiago (4), Región O'Higgins, Valparaíso (3)





Ministerio de  
Salud

Gobierno de Chile

**CHILE LO  
HACEMOS  
TODOS**