



GLOSA 05

Programa Campaña de Invierno

AÑO 2019

**Ministerio de Salud
Subsecretaría de Redes Asistenciales**

De acuerdo a lo solicitado en Glosa 05 relativa a Campaña de Invierno “Antes del 31 de Julio de 2019, la Subsecretaría de Redes Asistenciales deberá enviar a la Comisión Especial Mixta de Presupuesto, un informe de similar contenido con la descripción de la Ejecución del Programa durante el primer Semestre del mismo año.

1. Curva de consultas.
2. Hospitalizaciones.
3. Fallecimientos por enfermedades respiratorias.
4. Cobertura mensual de la vacunación de la Campaña de Influenza.

Con todo, en el año 2019 desde que el Ministerio de Salud declare el inicio de la Campaña de Invierno hasta su cierre, deberá mantener en su página web institucional la información en línea, semana a semana, de las consultas, hospitalizaciones y fallecimientos por enfermedades respiratorias, desglosada por tramos etarios y sexo de los pacientes.¹

En relación a la Glosa indicada, podemos informar que:

- Con fecha 13 de Febrero de 2019, se envió a los Servicios de Salud del país Ordinario C51 N° 701, que informa “Transferencia de Recursos Campaña de Invierno 2019”, además del Marco Presupuestario.
- Se recibieron planificaciones de actividades campaña de invierno 2019 de 29 Servicio de Salud.
- La campaña de vacunación de Influenza se inició oficialmente el 13 de marzo, alcanzando una cobertura de vacunación en grupos objetivos del 88.7% a nivel país.
- El inicio oficial de la Campaña de Invierno 2019, es el 6 de Junio.
- Con fecha 26 de Julio de 2019 se promulga el Decreto correspondiente a Glosa 5 Campaña de Invierno en Atención Primaria.
- Con fecha 10 de Junio se realizan las transferencias de recursos a los 29 Servicios de Salud por la totalidad de los recursos asignados respectivamente.

¹ Según lo informado en Ordinario C7 N°395

Contenido

I.- INFORMACIÓN FINANCIERA CAMPAÑA DE INVIERNO.....	4
1.- Recursos Ordinarios Campaña de Invierno	4
II CURVA DE CONSULTAS ATENCIÓN PRIMARIA DE SALUD	6
Gráfico N°1: Consultas respiratorias totales, respecto al total de consultas, periodo 2017- 2018 y I Semestre 2019.	6
Gráfico N°2: Consultas respiratorias mensuales, periodo 2017-2018 y	7
I Semestre 2019.	7
Gráfico N°3: Consultas respiratorias según tramo de edad, periodo 2017-2018 y I Semestre 2019.	7
Gráfico N°4: Total de Atenciones de Urgencia, causa respiratoria, años 2017 al 2019.	8
Gráfico N°5 Atenciones de urgencia hospitalaria, causa respiratoria, 2017- 2019	8
Gráfico N°6 Atenciones de urgencia dispositivos APS, causa respiratoria 2017-2019.	9
Gráfico N°7: Atenciones de Urgencia por causas respiratorias, sobre el total de Urgencias, periodo Campaña de invierno 2017-2019.	9
Gráfico N°8: Distribución de Atenciones de Urgencia, según lugar de atención, Campaña de invierno 2017-2019.	10
III HOSPITALIZACIONES	11
Gráfico N°9 Evolución de hospitalizaciones por causa respiratoria 2017-2019 por semana estadística.	11
Gráfico N°10: Hospitalizaciones por causa respiratoria por grupo etario 2017- 2019.	12
IV FALLECIMIENTO POR CAUSALES RESPIRATORIAS	13
V COBERTURA MENSUAL DE LA VACUNACIÓN DE LA CAMPAÑA DE INFLUENZA.....	14
2.- Inmunización Influenza	14

I.- Información Financiera Campaña de Invierno.

1.- Recursos Ordinarios Campaña de Invierno

Distribución de Recursos Ordinarios Campaña de Invierno, por Servicio de Salud.

Tabla N°1

SERVICIO DE SALUD	Total Recursos Campaña de Invierno En M\$	DETALLE DE DISTRIBUCIÓN DE RECURSOS APS: MUNICIPAL, DEPENDIENTE SERVICIO DE SALUD Y EN CONVENIO Y H. COMUNITARIOS	
		ACCIONES DE ST21,22,24,29 M\$	CAMPAÑA INVIERNO DE VACUNACIÓN INFLUENZA APS (ST 21,22,24) M\$
Servicio De Salud Arica	17.838	11.518	6.320
Servicio De Salud Iquique	35.245	27.552	7.693
Servicio De Salud Antofagasta	43.121	32.359	10.761
Servicio De Salud Atacama	32.229	25.223	7.006
Servicio De Salud Coquimbo	59.074	43.873	15.200
Servicio De Salud Valparaíso-San Antonio	90.948	74.413	16.535
Servicio De Salud Viña Del Mar-Quillota	90.464	79.298	11.165
Servicio De Salud Aconcagua	24.477	16.463	8.014
Servicio De Salud Libertador Bernardo O'Higgins	72.985	56.832	16.153
Servicio De Salud Maule	75.165	53.819	21.345
Servicio De Salud Ñuble	65.072	54.374	10.698
Servicio De Salud Concepción	93.438	78.848	14.590
Servicio De Salud Talcahuano	62.355	55.442	6.913
Servicio De Salud Bio Bio	48.560	37.028	11.532
Servicio De Salud Arauco	31.600	26.090	5.510
Servicio De Salud Araucanía Norte	29.765	24.813	4.952
Servicio De Salud Araucanía Sur	108.995	92.994	16.001
Servicio De Salud Valdivia	47.661	38.353	9.308
Servicio De Salud Osorno	38.697	33.356	5.341
Servicio De Salud Reloncavi	52.415	44.287	8.129
Servicio De Salud Chiloé	18.951	15.314	3.637
Servicio De Salud Aysén	77.682	73.537	4.145
Servicio De Salud Magallanes	43.916	41.029	2.888
Servicio De Salud Metropolitano Oriente	131.927	120.533	11.394
Servicio De Salud Metropolitano Central	169.562	151.168	18.394
Servicio De Salud Metropolitano Sur	143.994	119.898	24.095
Servicio De Salud Metropolitano Norte	134.675	117.831	16.845
Servicio De Salud Metropolitano Occidente	167.300	140.994	26.307
Servicio De Salud Metropolitano Sur Oriente	160.247	131.370	28.877
TOTAL	2.168.357	1.818.609	349.748

Estos recursos fueron informados mediante Ordinario C51 N° 701 del 13 de Febrero de 2019.

Los recursos asignados a los Servicios de Salud según Ley de Presupuesto en Salud, destinados a desarrollar las estrategias locales para Campaña de Invierno en la APS fueron transferidos a los Servicios el 10 de junio de 2019 en una sola cuota.

El Marco presupuestario del año 2019 representó un 2.5% más que el año 2018.

Las acciones financiadas por la Glosa 5 son:

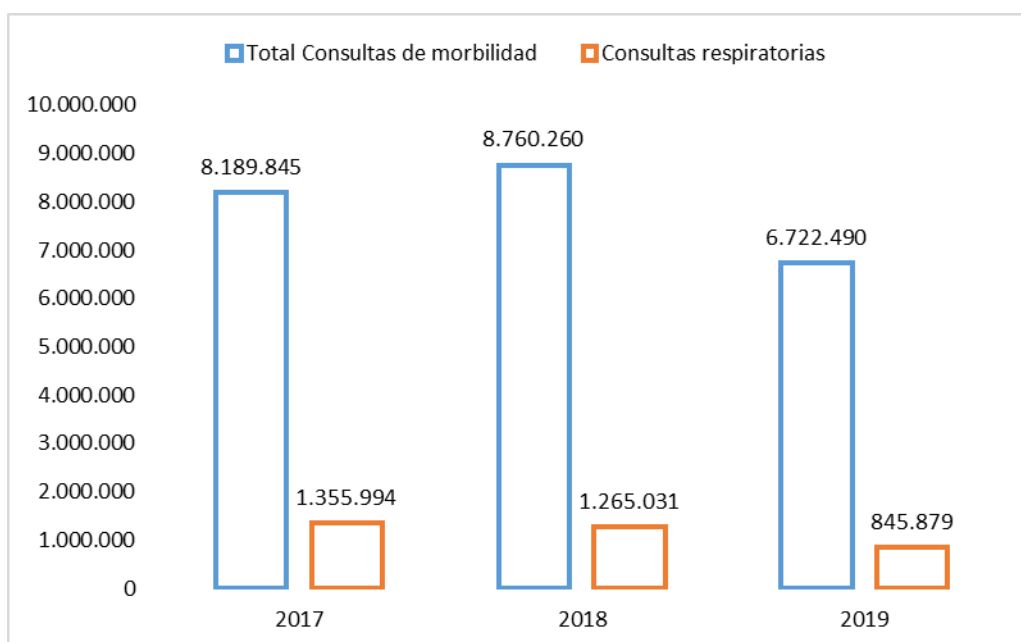
Tabla N° 2

Actividad	Subtitulo	Monto M\$
Contratación recursos humano profesional y técnico establecimientos dependientes	21	550.711
Compra de fármacos e insumos	22	194.018
Adquisición de equipamiento menor	29	40.537
Refuerzo Atención primaria Municipal Vacunación y atenciones de morbilidad	24	1.383.091
Total		2.168.357

II Curva de consultas Atención Primaria de Salud

Situación de consultas respiratorias totales, menores de 1 año y adultos de 65 años y más, respecto al total de consultas realizadas en la Atención Primaria de Salud, registradas en los Resúmenes Estadísticos Mensuales-REM, Serie A04, años 2017 y 2018 (Enero a Diciembre) y año 2019, registros hasta el mes de Junio.

Gráfico N°1: Consultas respiratorias totales, respecto al total de consultas, periodo 2017- 2018 y I Semestre 2019.

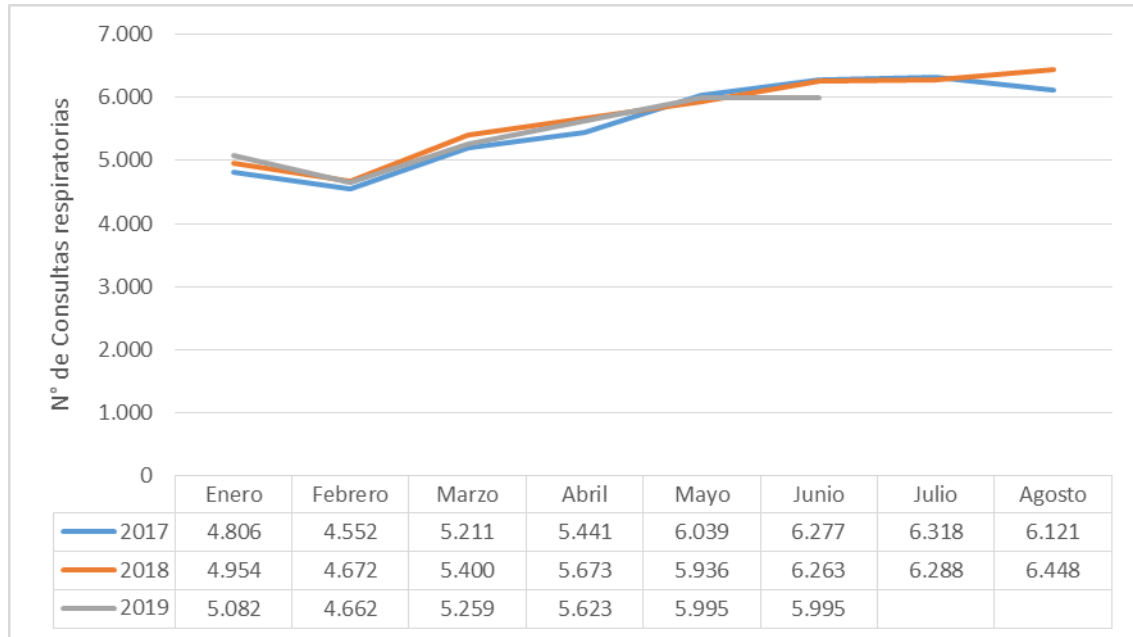


Fuente: REM A04, periodo 2017, 2018 y primer semestre 2019

En la gráfica se presenta la proporción de consultas de Enero a Agosto, para los años 2017 y 2018, para el año 2019, se consideraron los registros de Enero a Junio.

Se observa que con corte a Agosto, el año 2017 es el que presenta mayor número de consultas respiratorias en la Atención Primaria de Salud de los tres años observados, representando el 17% de las consultas totales de morbilidad para ese año. Para el periodo informado 2019, las consultas respiratorias representan el 13% del total de las consultas de morbilidad informadas hasta el mes de Junio.

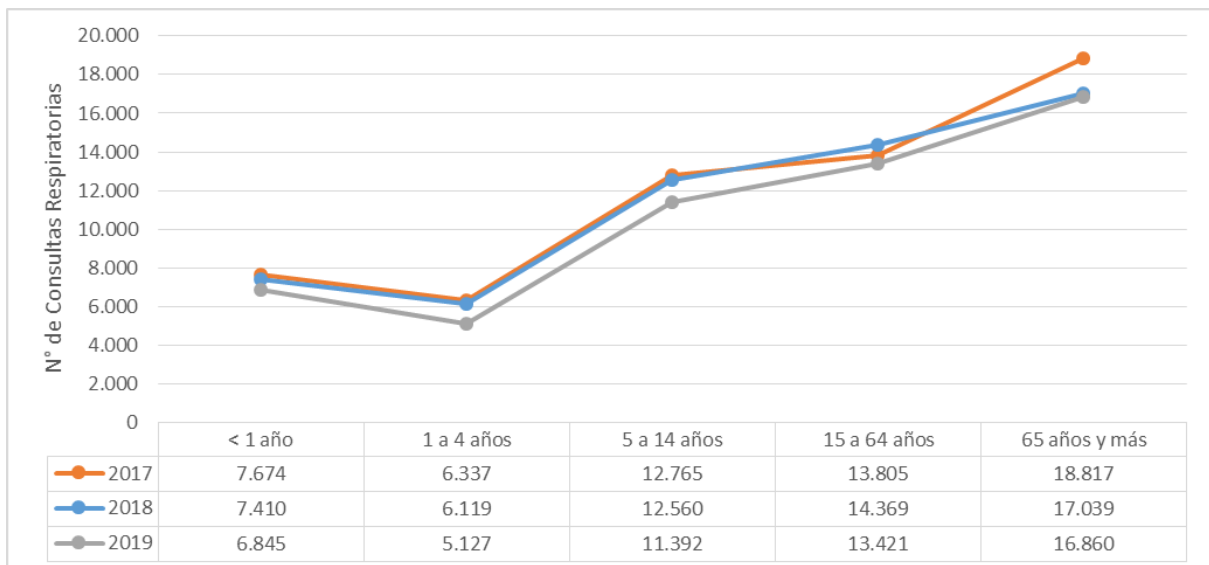
Gráfico N°2: Consultas respiratorias mensuales, periodo 2017-2018 y I Semestre 2019.



Fuente: REM A04, periodo 2017, 2018 y primer semestre 2019

Se observa que indistintamente, para todos los años en estudio, las consultas respiratorias empiezan a aumentar en el mes de Marzo. El año 2017, el peak es en el mes de Julio y para el 2018 esto ocurre en Agosto.

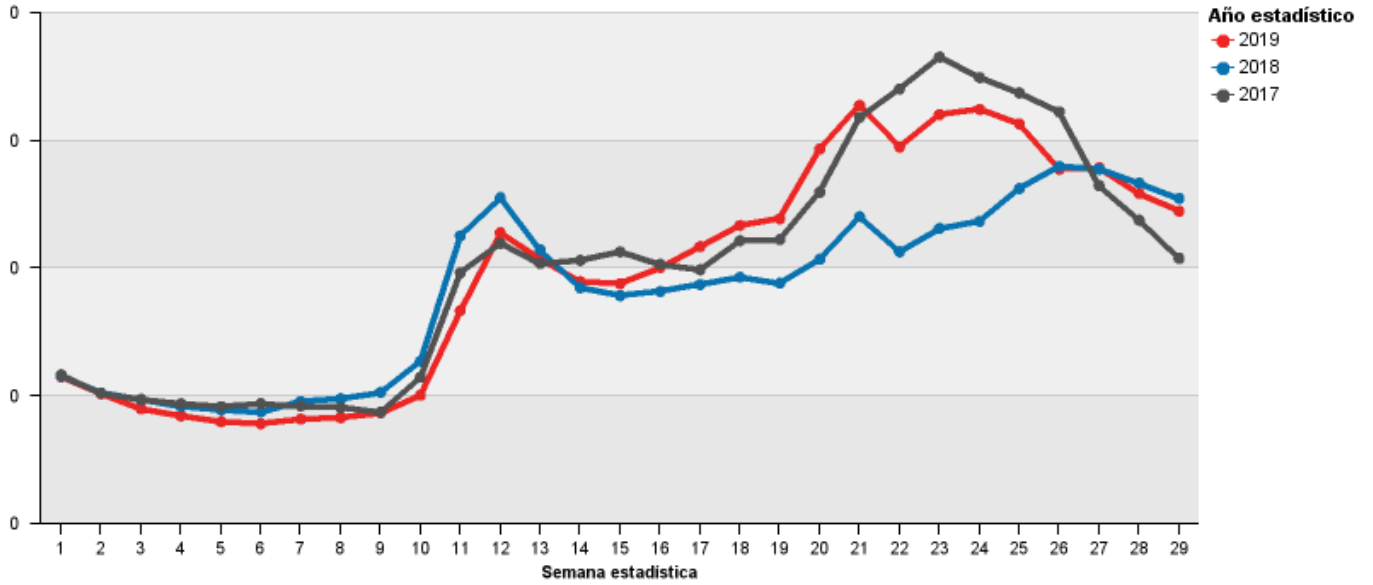
Gráfico N°3: Consultas respiratorias según tramo de edad, periodo 2017-2018 y I Semestre 2019.



Fuente: REM A04, periodo 2017, 2018 y primer semestre 2019

Las consultas respiratorias en el año 2019 en el período observado (Enero-Junio) disminuyeron para todos los grupos etarios, respecto al año anterior. Para los menores de un año, disminuyeron un 8% respecto al año 2018, del mismo modo disminuyeron un 16% en los menores de 1 a 4 años. El grupo de riesgo de los adultos de 65 años y más, disminuyeron solo en un 1% las consultas respiratorias respecto al periodo anterior.

Gráfico N°4: Total de Atenciones de Urgencia, causa respiratoria, años 2017 al 2019.



Se observa en la gráfica que durante el periodo de la Campaña de Invierno (semana 19 a la 29) la curva de atenciones en el año 2019 es similar a lo ocurrido en el año 2017, superior al año 2018.

Gráfico N°5 Atenciones de urgencia hospitalaria, causa respiratoria, 2017-2019

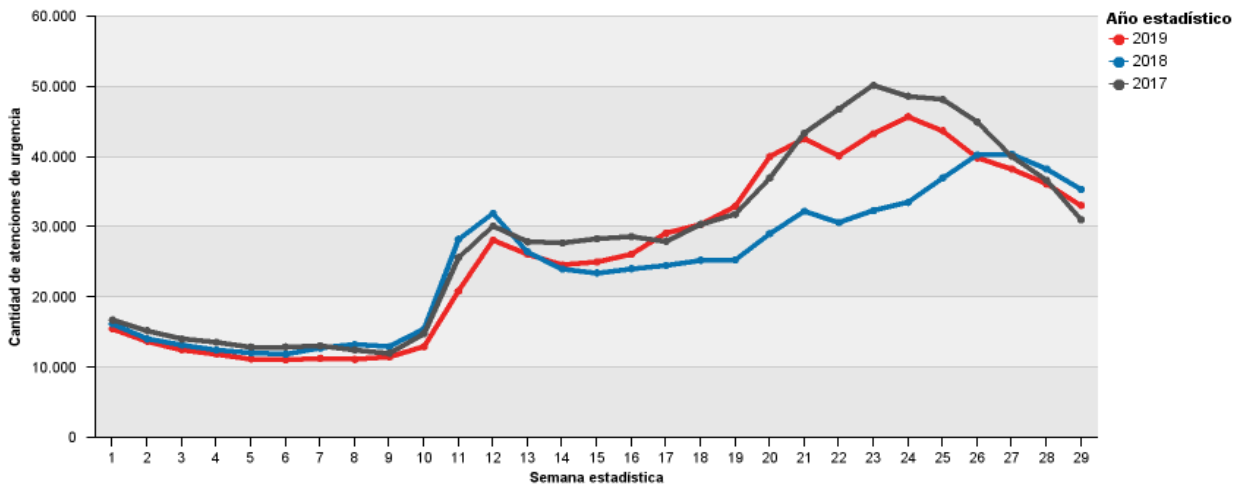
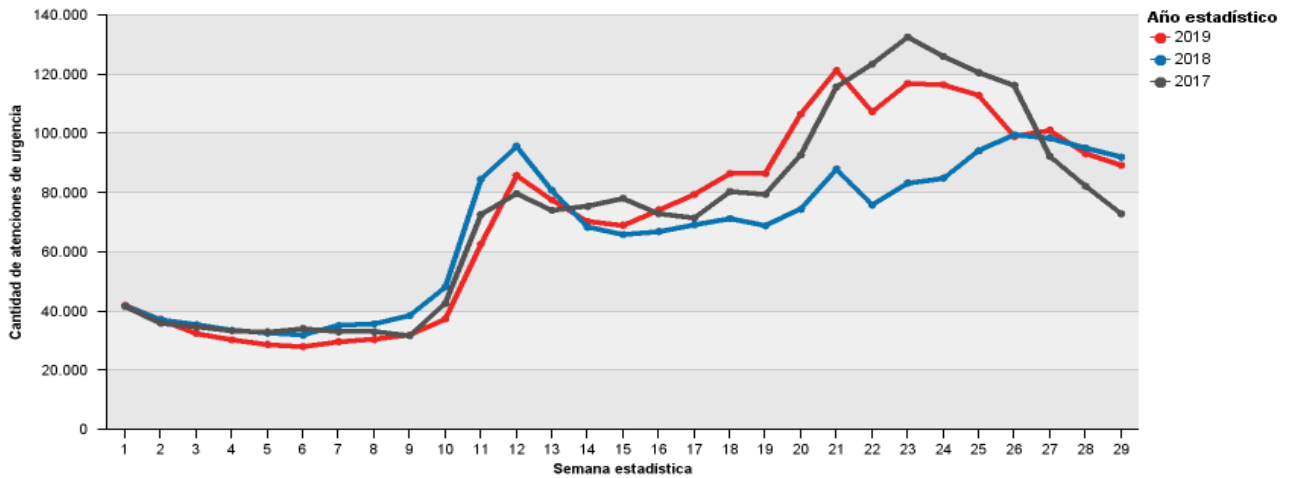


Gráfico N°6 Atenciones de urgencia dispositivos APS, causa respiratoria 2017-2019.



En los gráficos 5 y 6, se observa que la atención de urgencia por causas respiratorias durante el periodo de invierno, alcanza el 62% y la distribución según lugar de atención es mayoritariamente en dispositivos de Atención Primaria-SAPU-SAR, cumpliéndose el objetivo del Programa Campaña de Invierno de disminuir la consulta de Urgencia Hospitalaria.

Gráfico N°7: Atenciones de Urgencia por causas respiratorias, sobre el total de Urgencias, periodo Campaña de invierno 2017-2019.

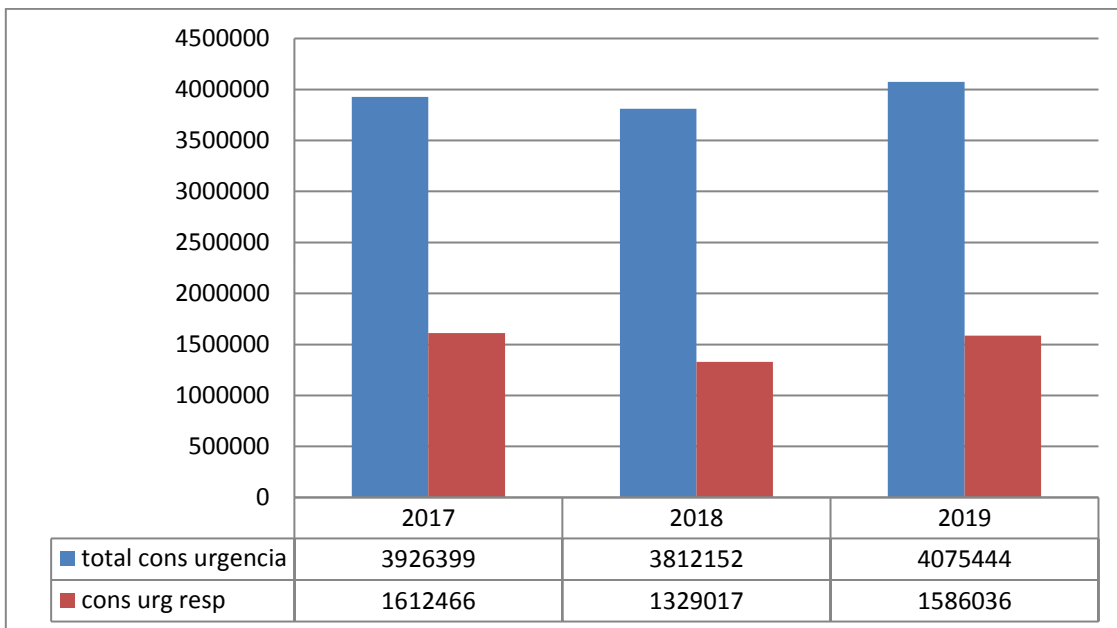
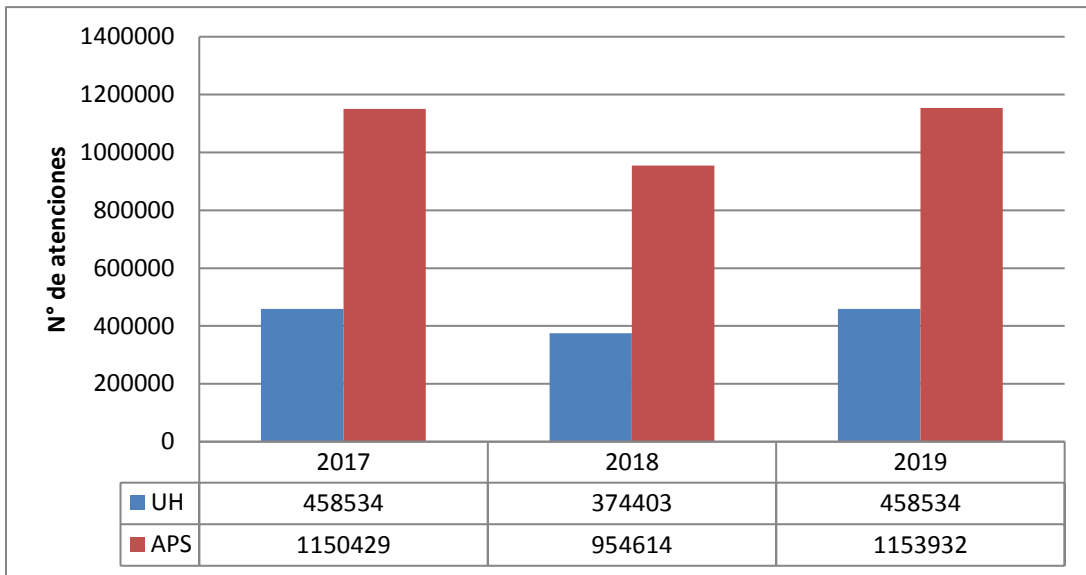


Gráfico N°8: Distribución de Atenciones de Urgencia, según lugar de atención, Campaña de invierno 2017-2019.



III Hospitalizaciones

Hospitalizaciones según causa respiratoria, años 2017 al 2019*

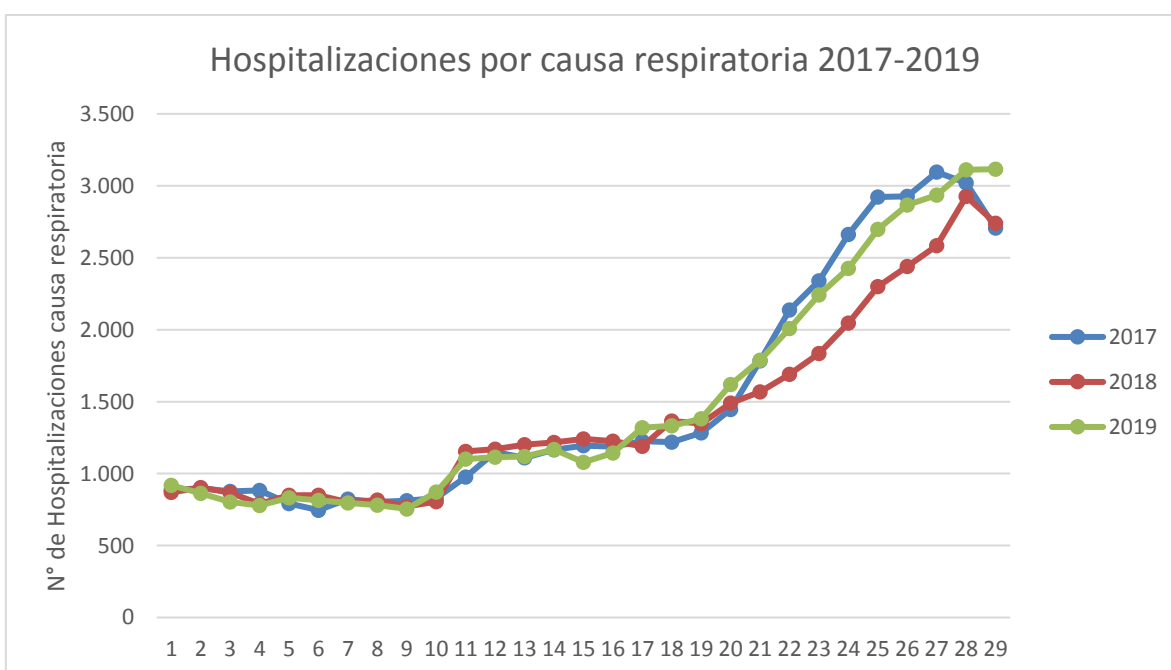
Tabla N° 3

HOSPITALIZACIONES	2017	2018	2019*
HOSPITALIZACIONES TOTALES	530.282	547.382	338.256
HOSPITALIZACIONES POR CAUSA RESPIRATORIA	79.324	79.793	50.017

• Considera hasta semana estadística 29
 Fuente: Atenciones de Urgencia, Deis, MINSAL

Para el periodo en estudio, se observa que no existe variación en las hospitalizaciones por causa respiratoria, respecto del total de hospitalizaciones, siendo esta de un 15% anualmente.

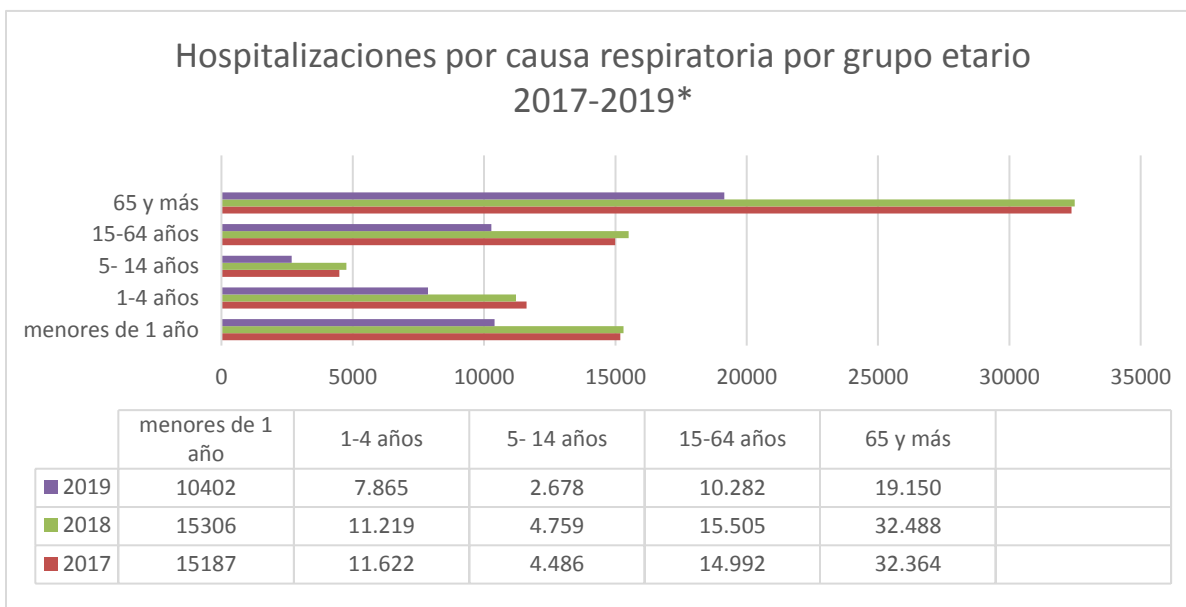
Gráfico N°9 Evolución de hospitalizaciones por causa respiratoria 2017-2019 por semana estadística.



Fuente: Atenciones de Urgencia, Deis, MINSAL

El comportamiento de hospitalizaciones por causa respiratoria del año 2019 es similar al del año 2017 y superior al año 2018.

Gráfico N°10: Hospitalizaciones por causa respiratoria por grupo etario 2017-2019.



* 2019 hasta semana 29

Fuente: Atenciones de Urgencia, Deis, MINSAL

IV Fallecimiento por causas respiratorias

Se presentan datos de mortalidad 2017- 2019 con corte a semana 29 proporcionados por DEIS. La información es de carácter preliminar para los años 2018 y 2019.

Defunciones por causa respiratoria, Años 2017-2019*. Comparación a SE29

Tabla N°4

Grupo	Glosa Grupo	2017	2018*	2019*
Total general		6.102	6.718	6.507
J00-J06	Infecciones agudas de las vías respiratorias superiores	3	4	3
J09-J18	Influenza [gripe] y neumonía	2.109	2.649	3.002
J20-J22	Otras infecciones agudas de las vías respiratorias inferiores	74	127	95
J30-J39	Otras enfermedades de las vías respiratorias superiores	2	6	5
J40-J47	Enfermedades crónicas de las vías respiratorias inferiores	1.990	1.726	1.370
J60-J70	Enfermedades del pulmón debidas a agentes externos	321	510	501
J80-J84	Otras enfermedades respiratorias que afectan principalmente al intersticio	1.151	1.095	945
J85-J86	Afecciones supurativas y necróticas de las vías respiratorias inferiores	32	41	38
J90-J94	Otras enfermedades de la pleura	49	66	43
J95-J99	Otras enfermedades del sistema respiratorio	371	494	505

Fuente: DEIS-Defunciones inscritas en Registro Civil

*Información de carácter preliminar.

De la Tabla N°4, se observa que la Influenza y Neumonía, siguen siendo las principales causas de mortalidad dentro de las patologías respiratorias.

V Cobertura mensual de la vacunación de la Campaña de Influenza

2.- Inmunización Influenza

La población Objetivo año 2019 correspondió a 5.988.904 personas, de las cuales al 6 de Agosto se ha vacunado a un 88.7% correspondiendo a 5.311.360 personas considerando las segundas dosis.

Tabla N°5: Cobertura de inmunización y vacunas administradas año 2019.

Cobertura de vacunación - Campaña Influenza 2019																
Herramientas																
Reporte de producción																
Cobertura de vacunación por criterio de elegibilidad (incluye dosis única y sólo primera dosis en población infantil).																
Pais	Resumen	Cobertura	Población objetivo	Vacunas administradas por mes												
				Total	2019/Jan	2019/Feb	2019/Mar	2019/Apr	2019/May	2019/Jun	2019/Jul	2019/Aug	2019/Sep	2019/Oct	2019/Nov	2019/Dec
	Resumen	88,7%	5.988.904	5.311.360	9	89	1.667.176	2.121.897	965.542	527.081	27.800	1.766	0	0	0	0
	Embarazadas, a partir de la 13ª semana de gestación	91,2%	123.463	112.547	0	0	39.627	38.272	19.017	12.606	2.738	287	0	0	0	0
	Enfermos crónicos de 6 a 64 años de edad	115,2%	1.387.621	1.598.594	0	41	409.823	605.048	362.459	210.930	9.783	510	0	0	0	0
	Mayores de 65 años	68,1%	2.166.648	1.475.267	0	25	627.189	517.269	170.447	154.849	5.289	199	0	0	0	0
	Niños de 6 meses a 5 años de edad	84,2%	1.372.162	1.155.085	0	5	275.296	598.407	188.625	85.082	7.184	486	0	0	0	0
	Otras prioridades	106,8%	532.252	568.443	9	16	86.239	246.910	186.807	46.048	2.206	208	0	0	0	0
	Privado, personal de salud	99,5%	87.860	87.433	0	0	51.284	25.929	6.784	3.338	87	11	0	0	0	0
	Público, personal de salud	96,2%	287.245	276.371	0	2	169.682	68.392	25.092	12.657	481	65	0	0	0	0
	Trabajadores de avícolas y de criaderos de cerdo	118,9%	31.653	37.620	0	0	8.036	21.670	6.311	1.571	32	0	0	0	0	0

Fuente: RNI. Departamento de Estadísticas e Información de Salud, MINSAL.

Fuente: RNI, MINSAL, 2019 (Base de datos RNI al 6 de Agosto 2019)