



Ministerio de
Salud

Gobierno de Chile

Situación de Influenza y Virus Respiratorios Informe 2019 (SE 1-20)

Fecha: Santiago, 23 de Mayo de 2019
Elaborado por Depto. de Epidemiología DIPLAS/MINSAL

Informe de Influenza (CIE 10: J09-J11)

Semana Epidemiológica (SE) 1-20 de 2019

Contenido

Vigilancia Centinela de Enfermedad Tipo Influenza (ETI) en Atención Primaria de Salud (APS).

Atenciones respiratorias en las urgencias hospitalarias.

Vigilancia centinela de Infección Respiratoria Aguda Grave (IRAG) en 7 hospitales.

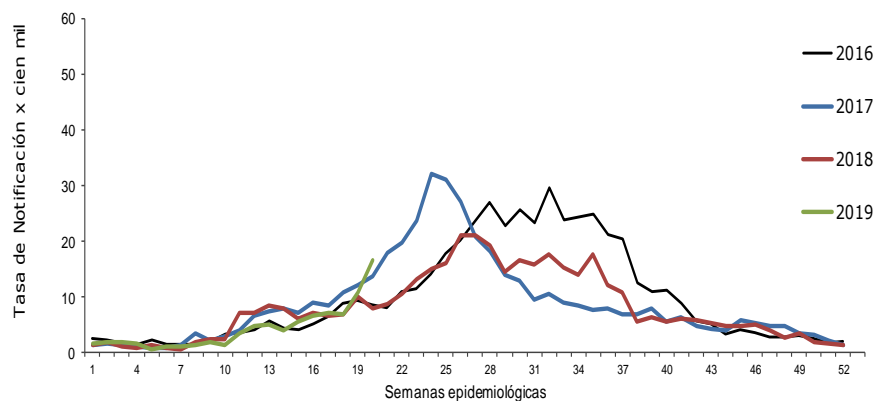
*Corresponde al período entre el 5 al 18 de mayo de 2019.

Resumen

- La notificación de ETI en APS en la SE 20 (que terminó el 18 de mayo) alcanza una tasa de 16,8 por cien mil habitantes, manteniendo tendencia al alza y con positividad a influenza A de 23%.
- Las atenciones hospitalarias por ETI también presentan tendencia al alza y sobre la mediana quinquenal para la SE 20, en valores similar a 2017.
- En las últimas semanas en los hospitales centinela IRAG se detecta principalmente VRS, seguido de influenza. A la SE 20 se han detectado 53 casos IRAG asociados a influenza A, con predominio de A(H1N1)pdm09 en las semanas 18-20.
- **Se requiere reforzar las medidas de prevención (campaña de vacunación) y manejo de los casos y brotes, según las guías clínicas y circular de vigilancia frente al aumento estacional de influenza.**

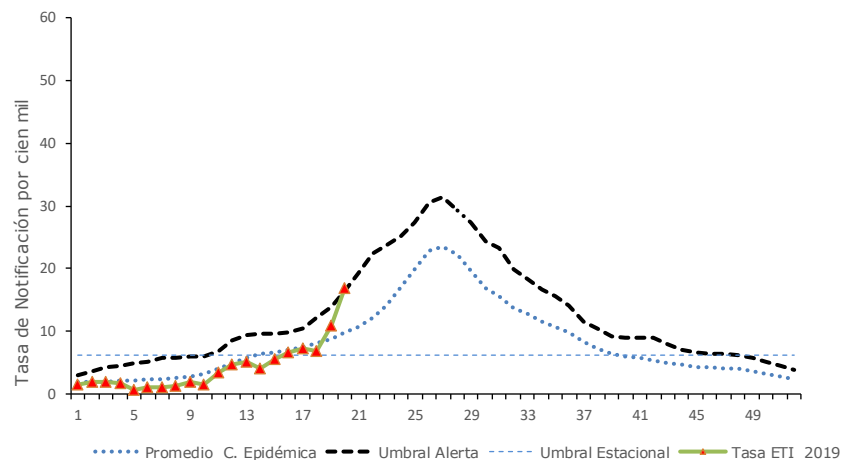
Vigilancia Centinela Enfermedad Tipo Influenza (ETI)*, en APS.

Tasa de Enfermedad Tipo Influenza en Atención Primaria Chile, 2016-2019 (SE 20).



Fuente: Vigilancia Centinela ETI. Dpto. Epidemiología, DIPLAS/MINSAL.

Notificación de Enfermedad Tipo Influenza en Atención Primaria. Umbral de Alerta (& Umbral Estacional) Chile, SE 20 de 2019 (comparado con 2013-2018)



Fuente: Vigilancia Centinela de ETI. Dpto. Epidemiología, DIPLAS-MINSAL. & En base a método de Curva Epidémica y Umbrales de Alerta, OPS/OMS

En la semana 209, la tasa de notificación de la Enfermedad Tipo Influenza (ETI) a nivel nacional alcanzó a **16,8 casos** por cien mil habitantes, superior en un 53% respecto a la semana previa (10,9 por cien mil habitantes), con una tendencia similar al año 2017

Estos valores sobrepasan la curva epidémica y alcanzan el umbral de alerta en la SE 20.

* Información disponible al 22/05/2019

Vigilancia Centinela Enfermedad Tipo Influenza (ETI)*, en APS.

Tabla 1
Tasa de Notificación de ETI en Centros Centinela (APS)
según región. Chile 2019 (SE 18-20).

Región	Semana 18		Semana 19		Semana 20	
Arica-Paranicota	1	2,1	1	2,1	1	2,1
Tarapacá	6	5,1	7	6,0	13	11,1
Antofagasta	15	12,5	14	11,7	26	21,6
Atacama	0	0,0	1	4,0	0	0,0
Coquimbo	7	8,7	3	3,7	14	17,4
Valparaíso	18	9,3	13	6,7	33	17,1
Metropolitana	6	2,4	30	11,9	20	7,9
O'Higgins	6	13,4	6	13,4	12	26,8
Maule	6	5,0	7	5,9	10	8,4
Biobío	14	9,1	14	9,1	33	21,5
Araucanía	4	6,4	7	11,1	14	22,3
Los Ríos	1	2,1	9	18,7	7	14,5
Los Lagos*	9	8,8	10	9,8	10	9,8
Aisén	2	7,5	6	22,4	12	44,7
Magallanes	2	6,2	28	86,4	34	104,9
País	97	6,8	156	10,9	239	16,8

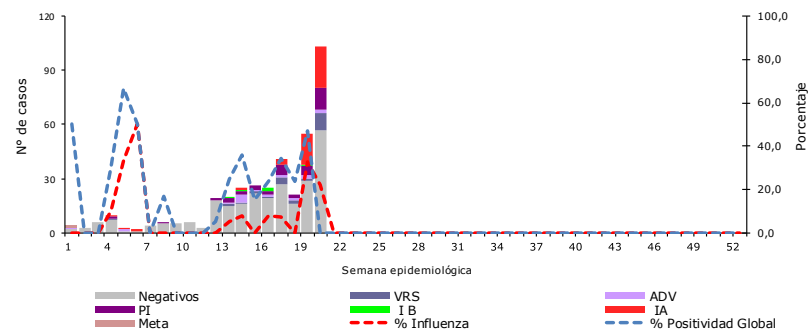
Fuente: Vigilancia Centinela de ETI. Dpto. Epidemiología, DIPLAS/MINSAL
Tasa por cien habitantes en base a población inscrita

* Información preliminar

A nivel regional, se observó un aumento en los centinelas de Tarapacá, Antofagasta, Coquimbo, Valparaíso, O'Higgins, Maule, Biobío, Araucanía, Aisén y Magallanes. En Arica y Parinacota y Los Lagos se mantiene la notificación con respecto a la semana anterior. En la Región Metropolitana y Los Ríos disminuye respecto de la semana anterior.

En la SE 20, se analizaron 103 muestras respiratorias de pacientes ambulatorios con una **positividad a influenza de 22,3%**, detectándose influenza A en Iquique, Antofagasta, Coquimbo, Valparaíso, Concepción, Talcahuano, Temuco, Valdivia, Aysén, Punta Arenas y Santiago. Además de detección de VRS en Iquique, Antofagasta, Temuco, Valdivia y Santiago.

Vigilancia Centinela Enfermedad Tipo Influenza
Casos estudiados por Inmunofluorescencia. Chile, 2019 (SE 1-20)



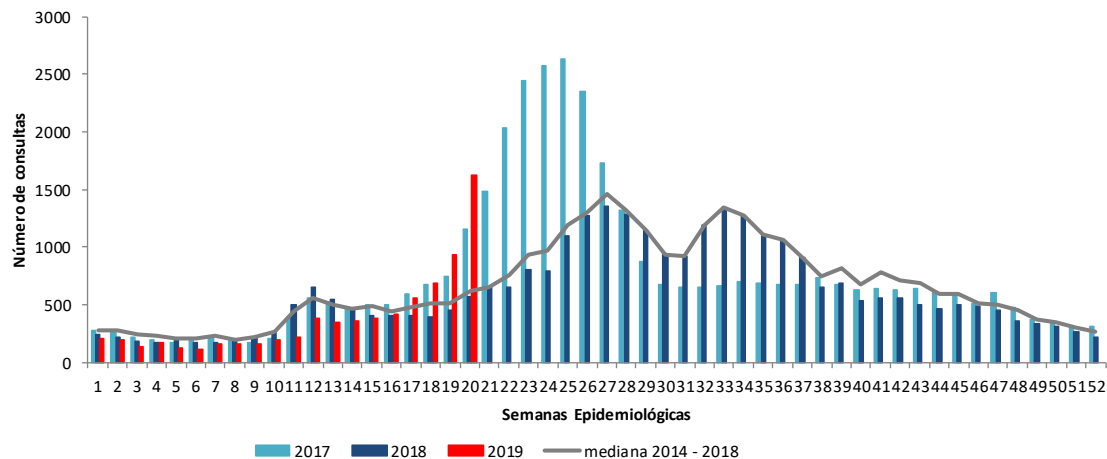
Fuente: Vigilancia Centinela ETI. Dpto. Epidemiología, DIPLAS-MINSAL, ISP.

Definición de ETI: según normativa vigente (CIR. B51/20 14 de mayo de 2010): paciente con fiebre (> a 38,5°C) y tos, asociado a algunos de los siguientes síntomas: mialgias, odinofagia o cefalea. La notificación es realizada en 43 centros centinela de APS.

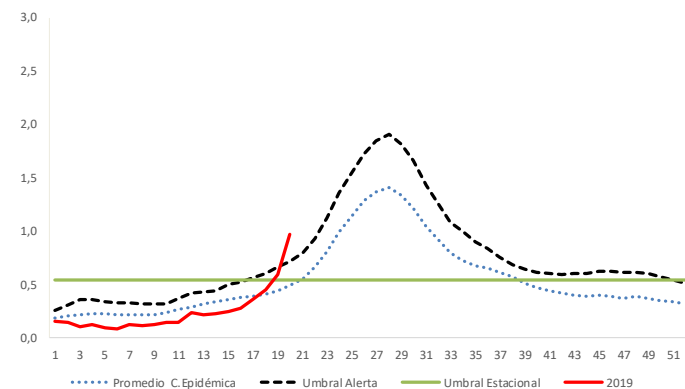
* Información disponible al 22/05/2019

Atenciones Respiratorias de Urgencia Hospitalaria* Enfermedad Tipo Influenza (ETI), Chile

Número de Consultas de urgencia hospitalaria por ETI Chile 2017-2018-2019



Porcentaje de consulta por Enfermedad Tipo Influenza en Urgencias Hospitalarias. Chile 2019 (SE 1-20) (Comparado con 2013-2018)*

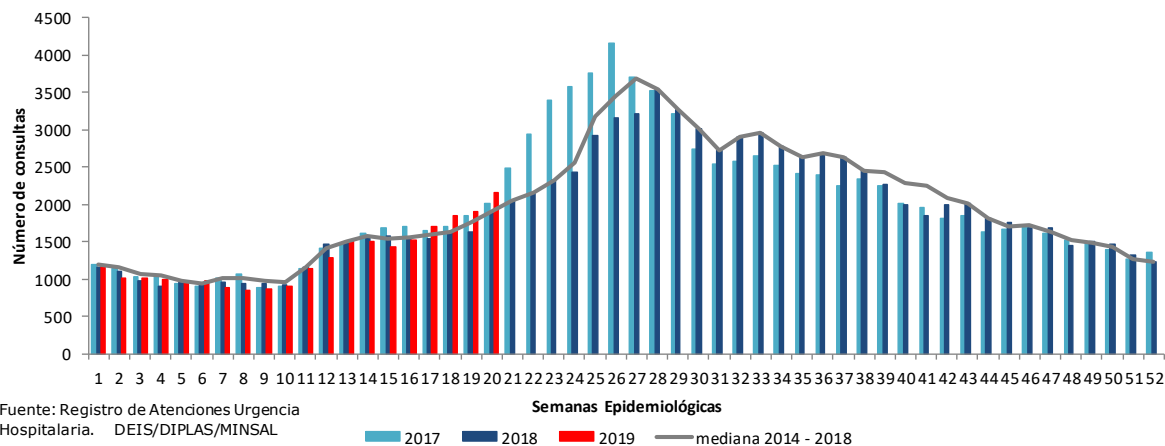


A nivel nacional y preliminarmente en la SE 20, las consultas por ETI en los servicios de urgencias hospitalarias presentan tendencia al alza y siendo superior en un 42% respecto a la semana anterior. Las consultas por ETI superan la mediana quinquenal y muestran una tendencia similar al año 2017.

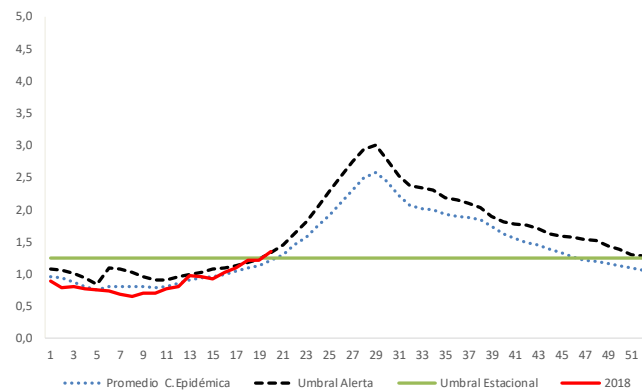
Las atenciones hospitalarias por ETI, correspondieron al 1% de las consultas totales (160.380) y se observan por sobre el umbral de alerta y el promedio de la curva epidémica en la SE 20.

Atenciones Respiratorias de Urgencia Hospitalaria* Neumonía, Chile

Número de Consultas de Urgencia Hospitalaria por Neumonía Chile 2017-2018-2019



Porcentaje de consulta por Neumonía en Urgencias Hospitalarias. Chile 2019 (SE 1-20) (Comparado con 2013-2018)*



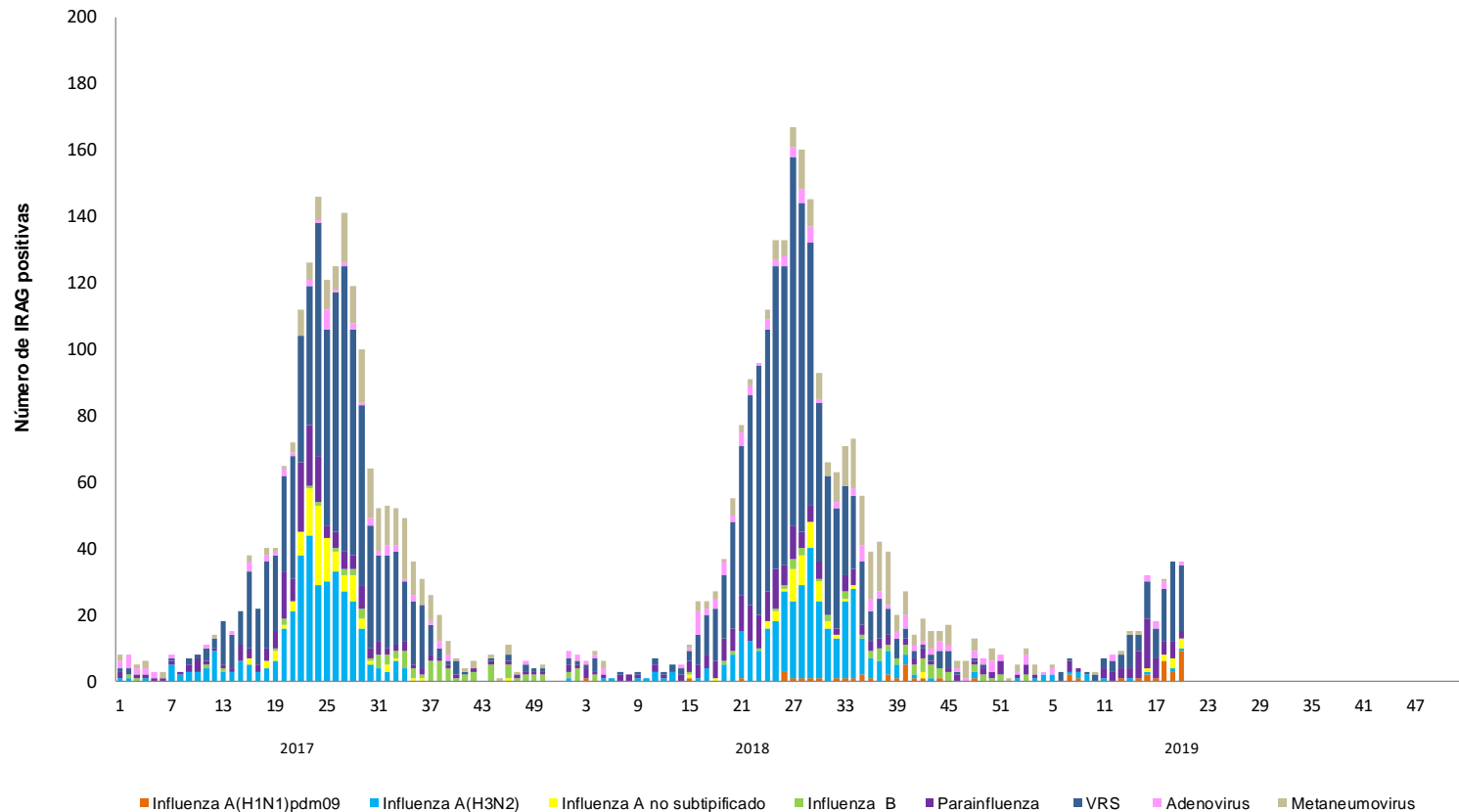
A nivel nacional y preliminarmente, en la SE 20 el número de consultas por neumonía en los servicios de urgencias hospitalarias, se presenta en valores ligeramente superiores a la mediana 2014 – 2018.

Las atenciones por neumonía, correspondieron al 1,3% de las consultas totales (160.380) y se encuentran por sobre el promedio de la curva epidémica y en el umbral de alerta en la SE 20.

* Información disponible al 22/05/2019

Vigilancia intensificada centinela de IRAG: casos IRAG por Virus Respiratorios*

Casos de IRAG según virus respiratorios y semana epidemiológica en hospitales centinela IRAG. Chile 2017- 2019*



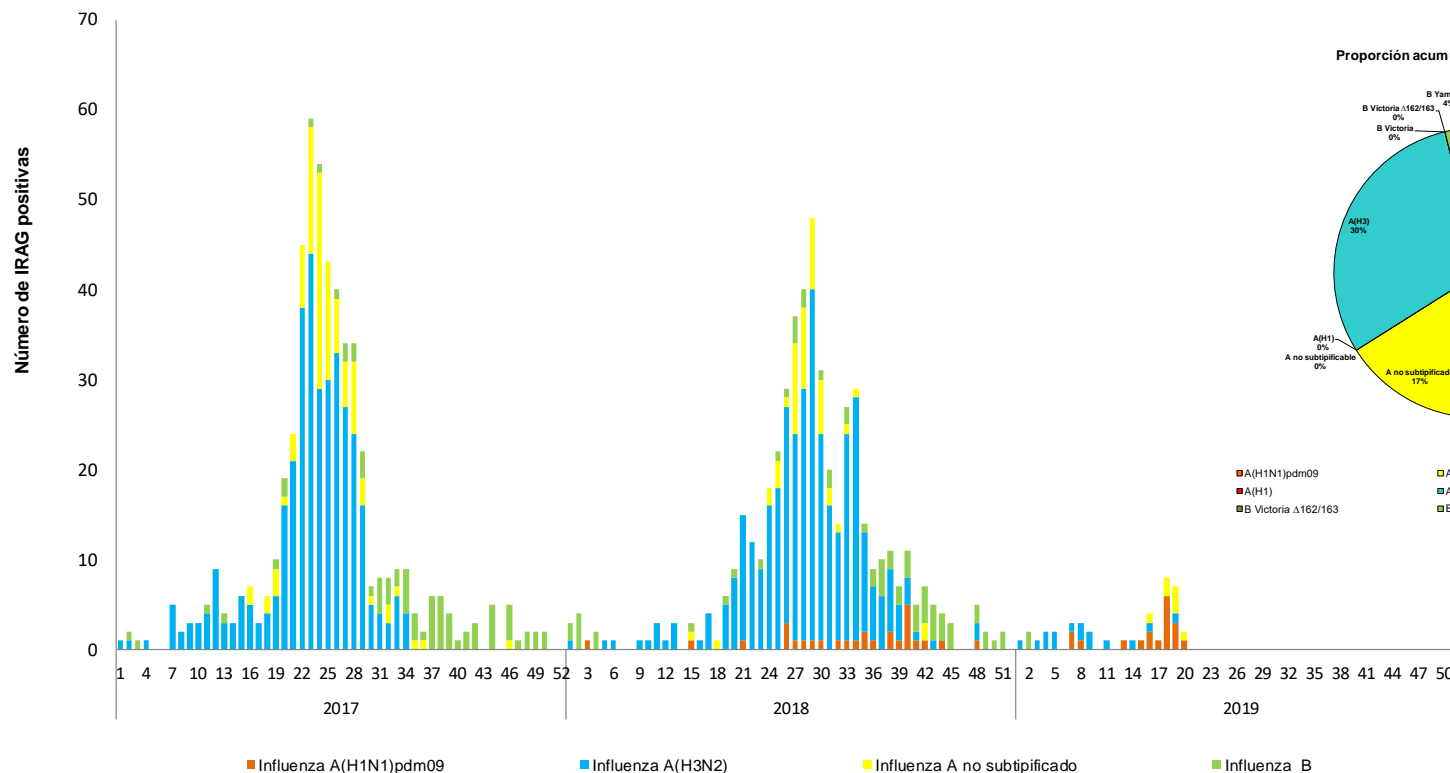
Fuente: Vigilancia Intensificada IRAG. Dpto. Epidemiología, DIPLAS-MINSAL
* SE 20

En los hospitales centinela para la vigilancia IRAG, se registra circulación viral con predominio de VRS. Del total de IRAG analizados, para la SE 19 (n=88), y 20 (n=63) se detectó una positividad de 39% y 57% a virus respiratorios con predominio de VRS, seguido de influenza.

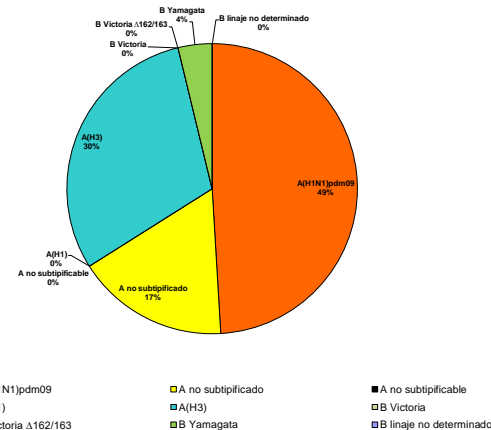
* **Definición de caso IRAG:** persona que requiera hospitalización por fiebre igual o superior a 38°C y tos asociada a dificultad respiratoria (criterio clínico). La vigilancia se realiza en los Hospitales de Puerto Montt, Hernán Henríquez Araneda de Temuco, G. Grant Benavente de Concepción, Gustavo Fricke de Viña del Mar, San Juan de Dios de Santiago, Militar de Santiago y E. Torres Galdámez de Iquique.

Vigilancia intensificada centinela de IRAG: casos IRAG por virus influenza*

Casos de IRAG según virus respiratorios y semana epidemiológica en hospitales centinela IRAG. Chile 2017- 2019*



Proporción acumulada de los virus de influenza. Chile 2019



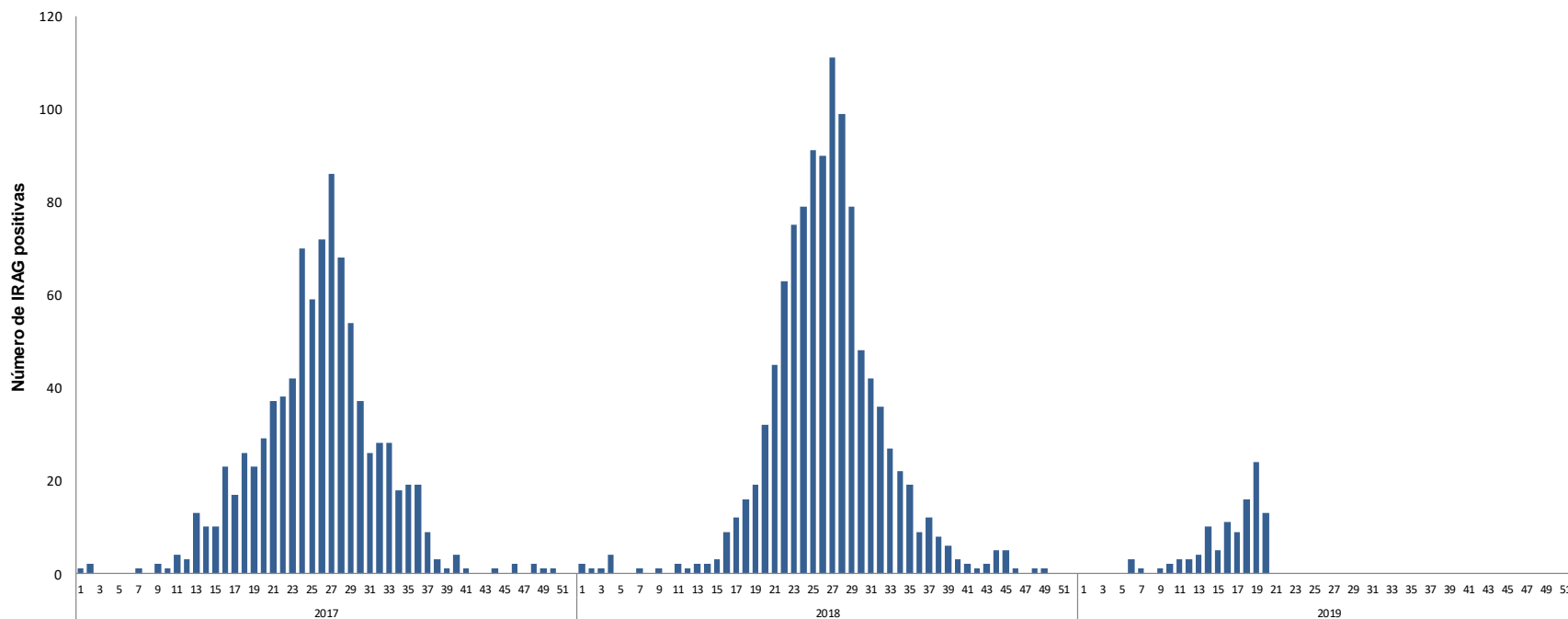
Fuente: Vigilancia Intensificada IRAG. Dpto. Epidemiología, DIPLAS-MINSAL
*SE20

En 2019, desde la SE 1 hasta la SE 20, se han detectado preliminarmente 53 casos IRAG asociados a influenza A y 2 casos de influenza B. Se registra predominio de A(H1N1)pdm09 en las últimas semanas. Se ha presentado 2 casos fallecidos asociados a influenza A(H1N1)pdm09 y uno por influenza A(H3N2).

* **Definición de caso IRAG:** persona que requiera hospitalización por fiebre igual o superior a 38°C y tos asociada a dificultad respiratoria (criterio clínico). La vigilancia se realiza en los Hospitales de Puerto Montt, Hernán Henríquez Arandeda de Temuco, G. Grant Benavente de Concepción, Gustavo Fricke de Viña del Mar, San Juan de Dios de Santiago, Militar de Santiago y E. Torres Galdámez de Iquique.

Vigilancia intensificada centinela de IRAG: casos IRAG por virus VRS*

Casos de IRAG asociados a VRS y semana epidemiológica. Hospitales centinela IRAG, Chile 2017-2019*

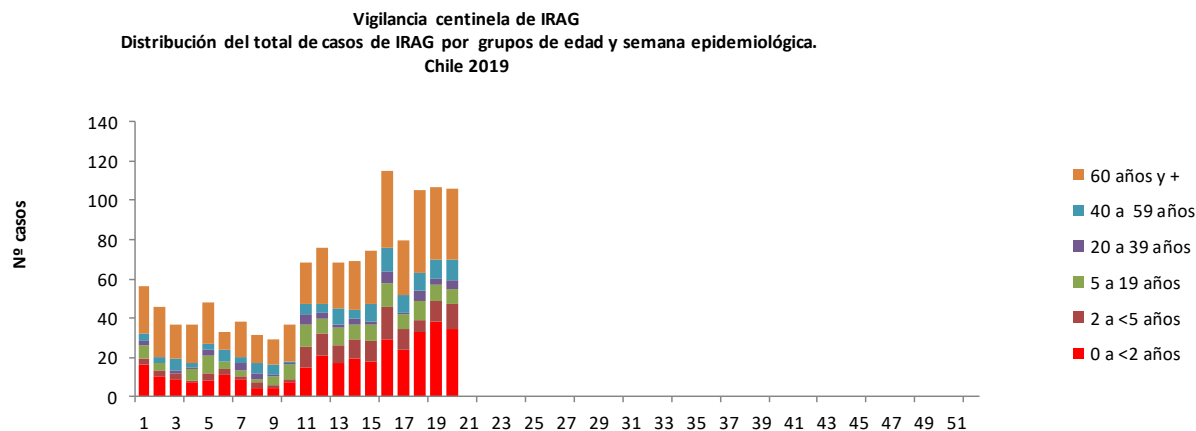


Fuente: Vigilancia Intensificada IRAG. Dpto. Epidemiología, DIPLAS-MINSAL *SE19

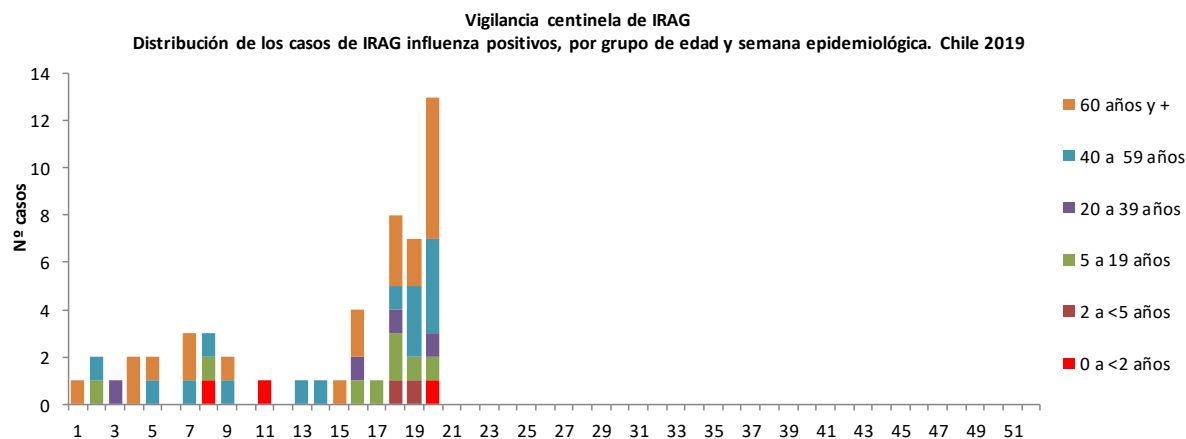
Durante el 2019 se han detectado, preliminarmente, 114 IRAG asociadas a VRS, mostrando tendencia al alza en la positividad. Estos casos se detectan principalmente en los centinelas IRAG de Tarapacá, Viña del Mar y Concepción. Sin fallecidos a la fecha.

* **Definición de caso IRAG:** persona que requiera hospitalización por fiebre igual o superior a 38°C y tos asociada a dificultad respiratoria (criterio clínico). La vigilancia se realiza en los Hospitales de Puerto Montt, Hernán Henríquez Araneda de Temuco, G. Grant Benavente de Concepción, Gustavo Fricke de Viña del Mar, San Juan de Dios de Santiago, Militar de Santiago y E. Torres Galdámez de Iquique.

Vigilancia intensificada centinela de IRAG: casos IRAG por virus influenza*



Fuente: Sistema Pahoflu centinelas IRAG, OMS-MINSAL



Fuente: Sistema Pahoflu centinelas IRAG, OMS-MINSAL

* **Definición de caso IRAG:** persona que requiera hospitalización por fiebre igual o superior a 38°C y tos asociada a dificultad respiratoria (criterio clínico). La vigilancia se realiza en los Hospitales de Puerto Montt, Hernán Henríquez Araneda de Temuco, G. Grant Benavente de Concepción, Gustavo Fricke de Viña del Mar, San Juan de Dios de Santiago, Militar de Santiago y E. Torres Galdámez de Iquique.

Durante el 2019, según información preliminar, se han notificado 1261 IRAG en los hospitales centinela, superior en un 20% respecto a lo observado en igual periodo de 2018 (n=1049). Un 36% de las hospitalizaciones por IRAG corresponde a menores de 5 años, un 24% entre 40-59 años y un 38% en personas de 60 y más años.

Preliminarmente, el porcentaje de IRAG sobre el total de ingresos hospitalarios se observó en un 3,6% y un 4% de los ingresos a UCI correspondieron a IRAG en la SE 20.

Dentro del total de los casos de IRAG por influenza (n=53) el 5% son menores de 5 años, el 28% entre 40-59 años y el 39% de 60 y más años.

El 81% de los casos positivos a influenza recibió tratamiento con oseltamivir.



Ministerio de
Salud

Gobierno de Chile

**CHILE LO
HACEMOS
TODOS**