

# SALUD

## Síntesis de Resultados

Septiembre 2018

SALUD

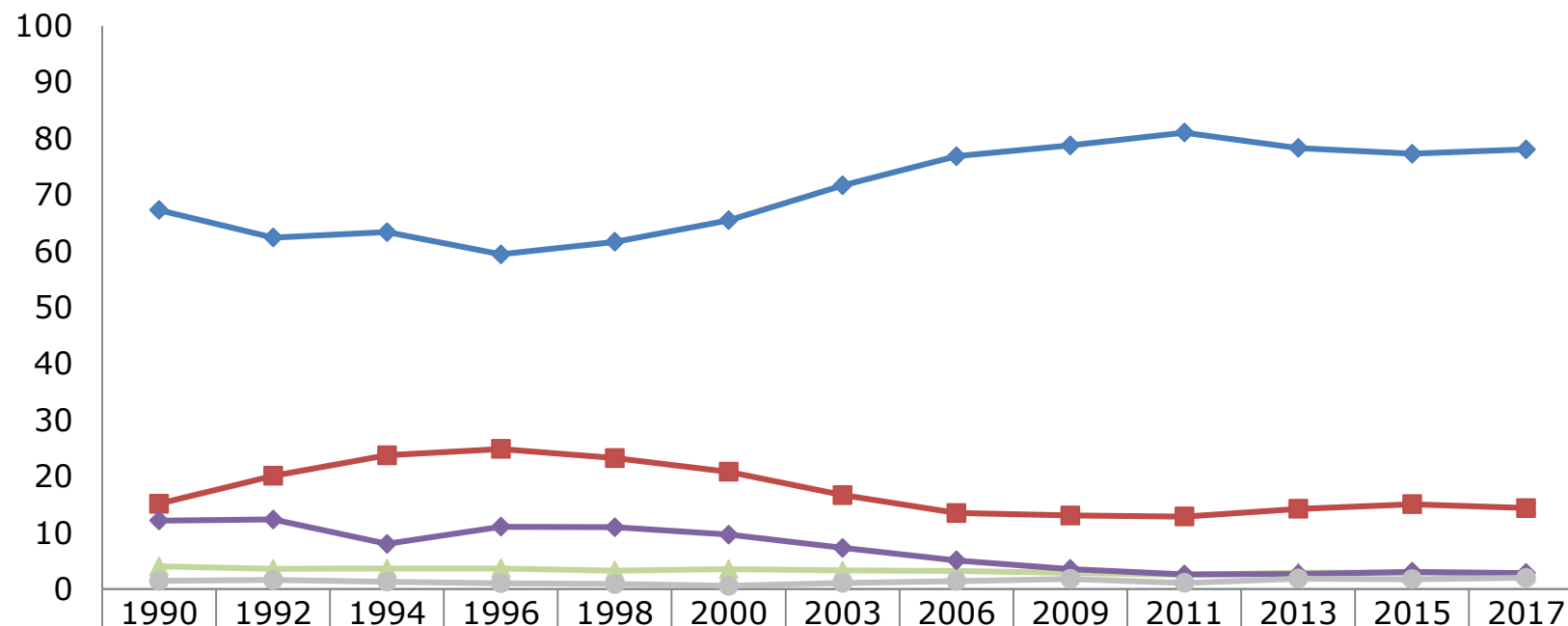


Observatorio  
Social

Casen  
2017

# Distribución de la población según situación de afiliación a sistema previsional de salud (1990-2017)

(Porcentaje, población total)



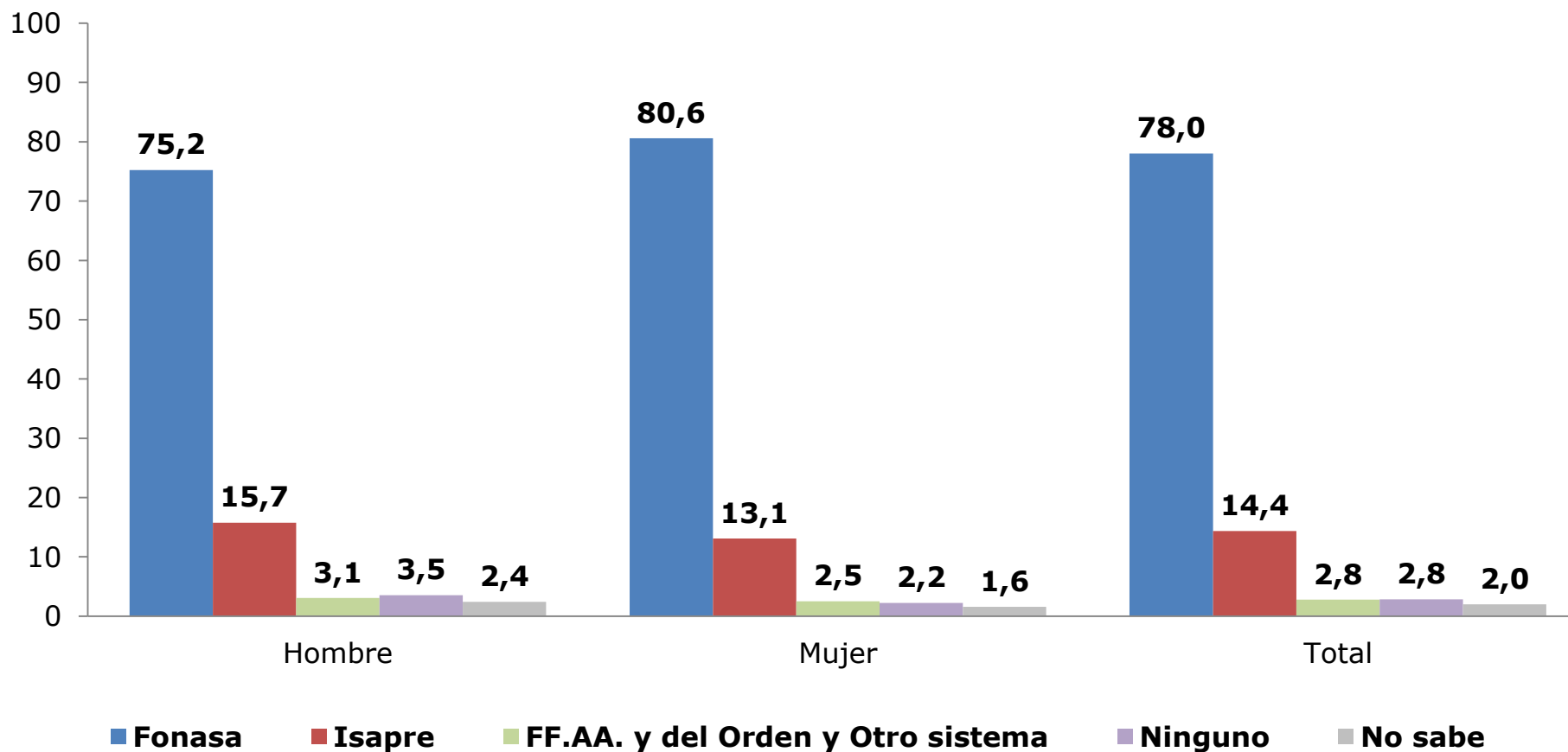
	1990	1992	1994	1996	1998	2000	2003	2006	2009	2011	2013	2015	2017
◆ Fonasa	67,3	62,4	63,4	59,4	61,6	65,5	71,7	76,9	78,8	81,0	78,3	77,3	78,0
■ Isapre	15,1	20,1	23,7	24,9	23,2	20,8	16,7	13,5	13,1	12,9	14,2	15,1	14,4
▲ FF.AA. y del Orden y Otro sistema	4,0	3,6	3,6	3,6	3,3	3,5	3,3	3,2	2,8	2,5	3,0	2,9	2,8
◆ Ninguno	12,2	12,3	8,0	11,1	11,0	9,6	7,3	5,1	3,5	2,6	2,7	3,1	2,8
● No sabe	1,4	1,6	1,3	1,0	0,9	0,6	1,1	1,4	1,8	1,1	1,8	1,7	2,0

\* Al 95% de confianza, NO se encuentran diferencias estadísticamente significativas para el periodo 2015-2017, con excepción de las diferencias en la categoría "No sabe".

\* Población residente en viviendas particulares, según proyecciones del Instituto Nacional de Estadísticas, a noviembre de 2017.

# Distribución de la población según situación de afiliación a sistema previsional de salud por sexo (2017)

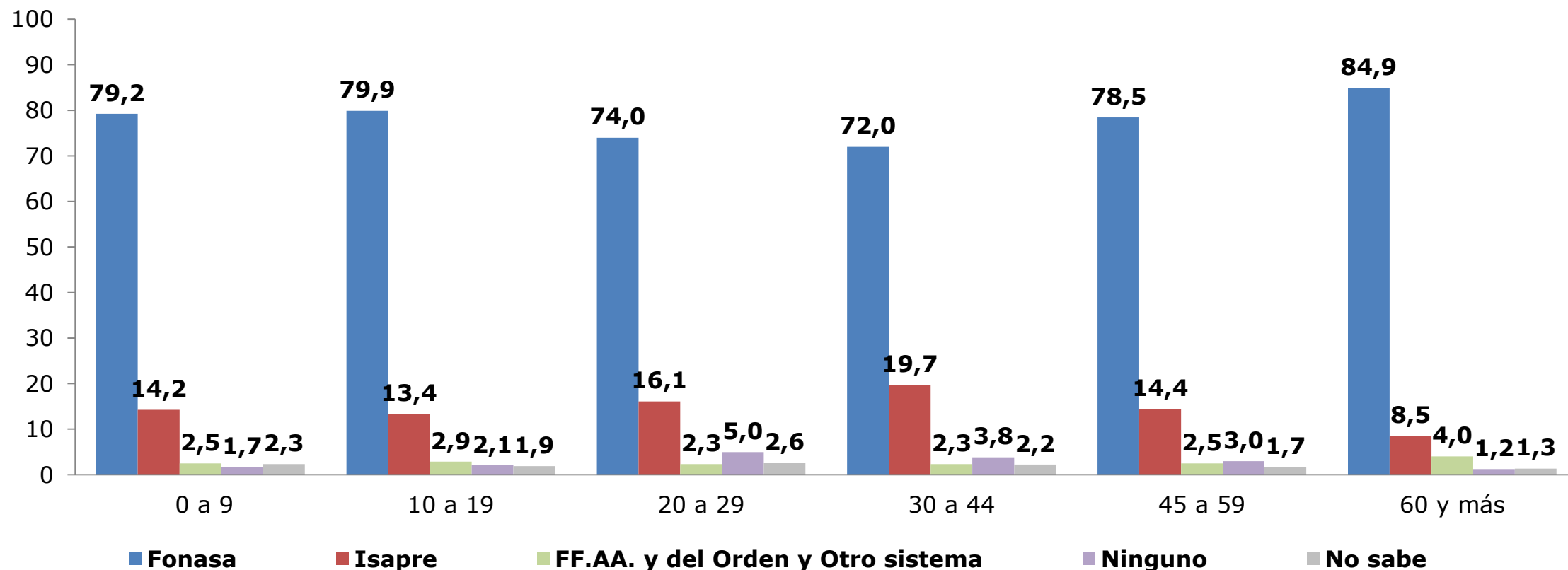
(Porcentaje, población total por sexo)



\* Al 95% de confianza, las diferencias entre hombres y mujeres SON significativas .

# Distribución de la población según situación de afiliación a sistema previsional de salud por tramo de edad (2017)

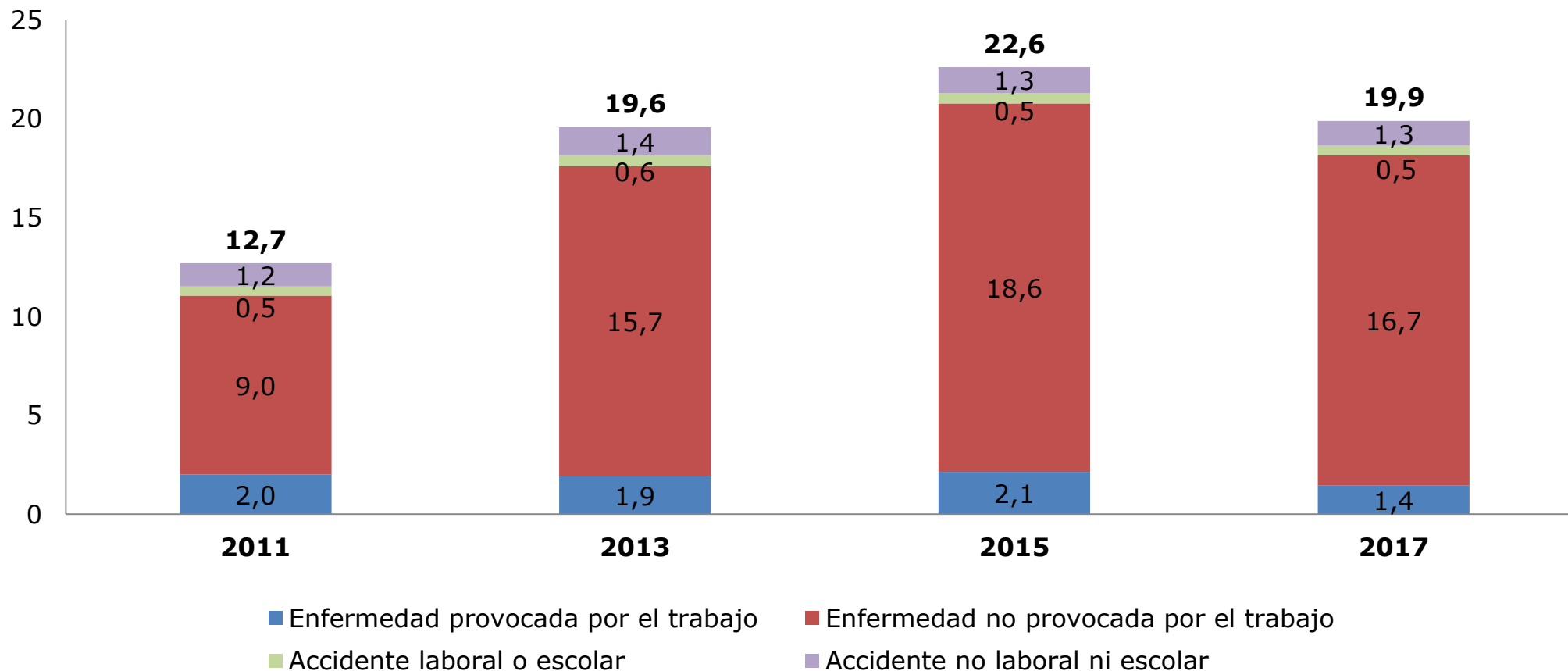
(Porcentaje, población total por tramo de edad)



\* Al 95% de confianza, las diferencias por tramo de edad SON significativas, con excepción de la proporción de afiliados a **Fonasa** entre personas de 0 a 9 y 10 a 19 años, entre 0 a 9 y 45 a 59 años, y entre personas de 10 a 19 y 45 a 59 años; la proporción de afiliados a **Isapre** entre personas de 0 a 9 y 10 a 19 años, entre 0 a 9 y 45 a 59 años, y entre 10 a 19 y 45 a 59 años; la proporción de afiliados a **FF.AA. y del Orden y Otro sistema** entre personas de 0 a 9 y 10 a 19, entre 0 a 9 y 20 a 29, entre 0 a 9 y 30 a 44, entre 0 a 9 y 45 a 59, entre 10 a 19 y 20 a 29, entre 10 a 19 y 30 a 44, entre 10 a 19 y 45 a 59, entre 20 a 29 y 30 a 44, entre 20 a 29 y 45 a 59, y entre personas de 30 a 44 y 45 a 59 años; la proporción de afiliados a **Ningún** sistema previsional entre personas de 0 a 9 y 10 a 19, y entre 0 a 9 y 60 y más años; y la proporción de personas que responden **No sabe** entre personas de 0 a 9 y 20 a 29, entre 0 a 9 y 30 a 44, y entre 10 a 19 y 45 a 59 años.

# Porcentaje de la población que declara haber tenido algún problema de salud, enfermedad o accidente en los últimos tres meses, según tipo de enfermedad o accidente (2011-2017)

(Porcentaje, población total que declara un problema de salud)

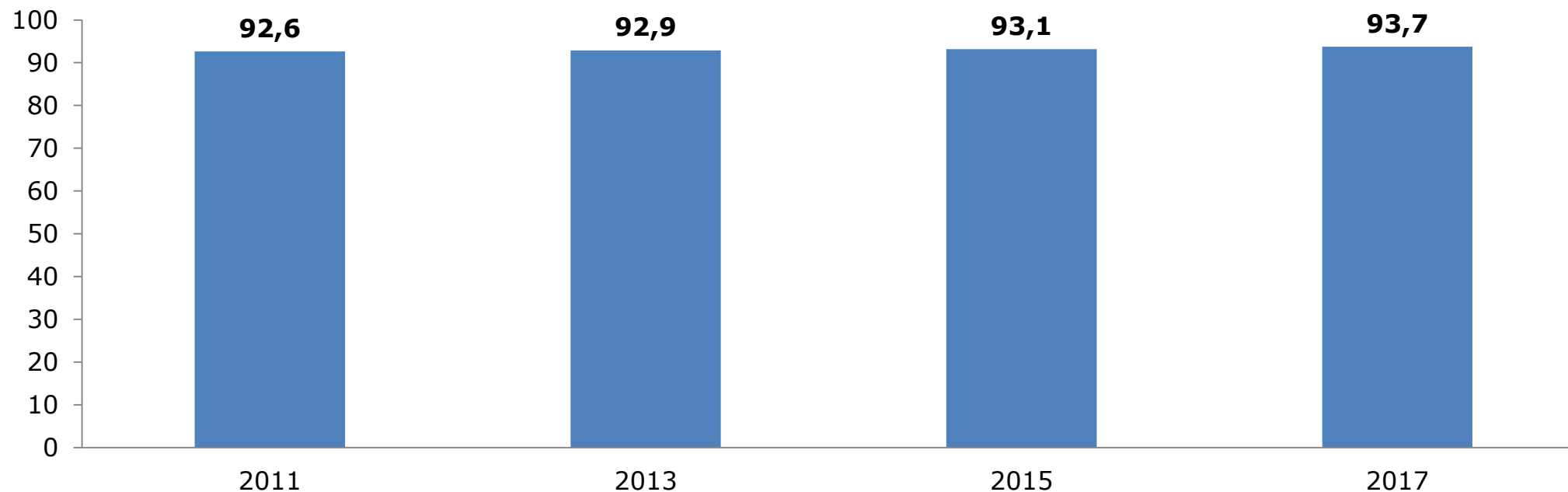


\* Al 95% de confianza, las diferencias en las estimaciones 2015 y 2017 SON significativas con excepción de las categorías "accidente laboral o escolar" y "accidente no laboral ni escolar".

\* Se excluye categoría "No sabe/No responde".

# Tasa de atención médica ante problema de salud en los últimos 3 meses (2011-2017)

(Porcentaje, población total que declara un problema de salud)

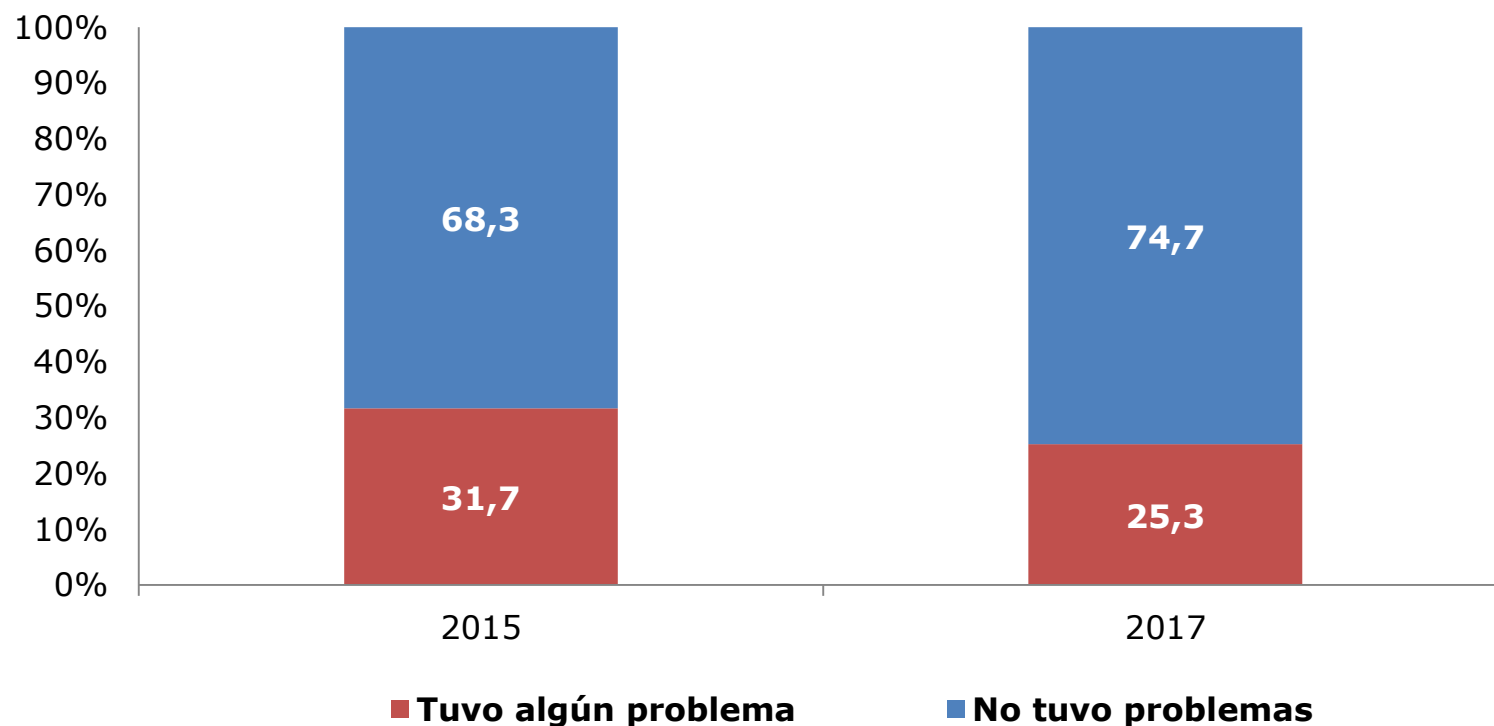


\* Las diferencias entre las estimaciones 2015 y 2017 SON significativas al 95% de confianza.

\* Se excluye categoría "No sabe/No responde".

# Distribución de la población que tuvo un problema de salud en los últimos tres meses y recibió atención médica, según reporte de problemas en el acceso (2015-2017)

(Porcentaje, población que tuvo problema de salud en últimos 3 meses y que recibió atención médica)



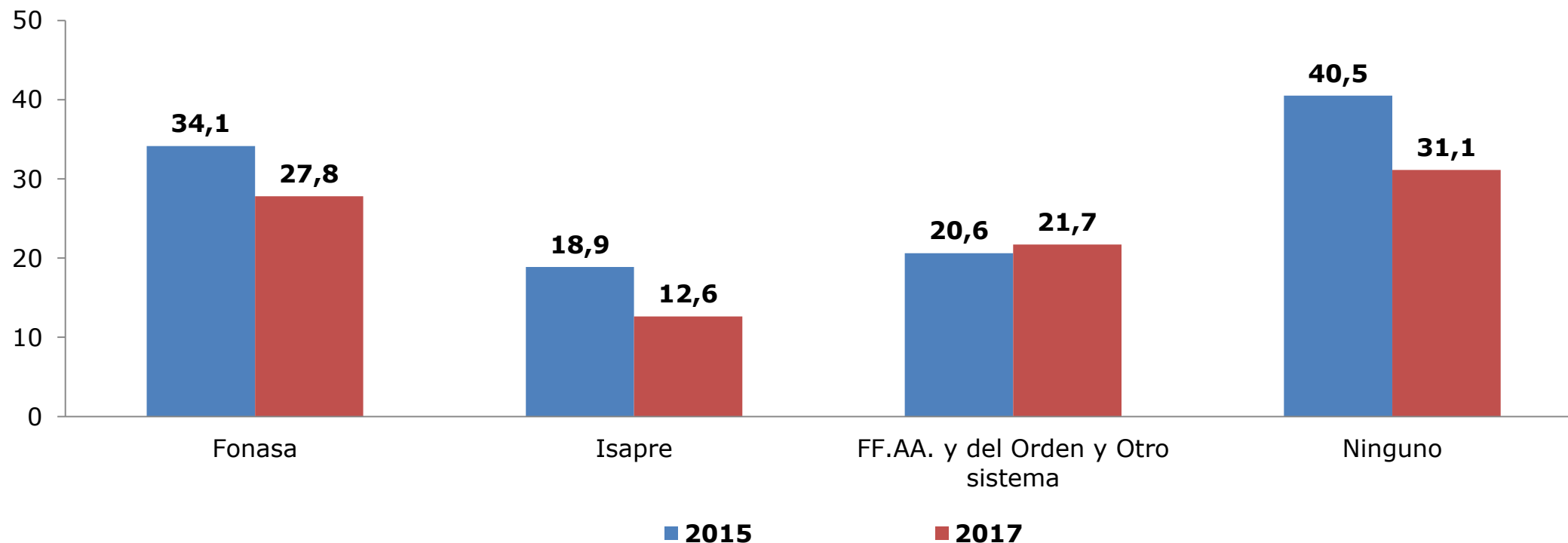
\* Al 95% de confianza, las diferencias en las estimaciones 2015 y 2017 SON significativas.

\* Se excluye categoría "No sabe/No responde".

Nota: La categoría "Tuvo algún problema" corresponde al porcentaje de la población que tuvo problema de salud en últimos 3 meses y que recibió atención médica, que declara haber experimentado al menos uno de los siguientes problemas: Problemas para ser atendido en el establecimiento, Problemas para conseguir una cita/atención, Problemas para la entrega de medicamentos en el establecimiento de salud o acceso a ellos por su costo, Problemas para pagar por la atención debido al costo.

# Porcentaje de la población que declara haber tenido algún problema para obtener atención, por sistema previsional de salud (2015-2017)

(Porcentaje, población que tuvo problema de salud en últimos 3 meses y que recibió atención médica por sistema de salud)



\* Al 95% de confianza, las diferencias entre sistemas previsionales de salud SON significativas en 2017, con excepción de las diferencias entre afiliados a Fonasa y no afiliados a ningún sistema de salud.

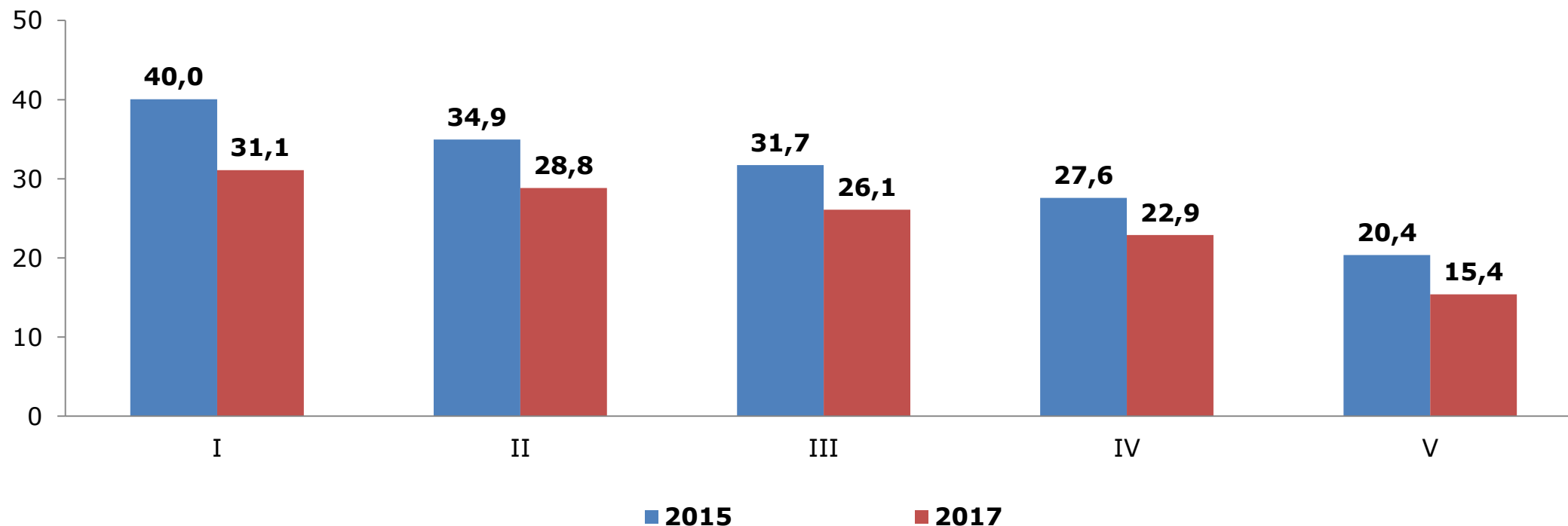
\* Al 95% de confianza, las diferencias en las estimaciones 2015 y 2017 SON significativas con excepción de las diferencias en la categoría "FF.AA. y del Orden y Otro sistema" y "Ninguno".

\* Se excluye categoría "No sabe/No responde".



# Porcentaje de la población que declara haber tenido algún problema para obtener atención, por quintil de ingreso autónomo per cápita del hogar (2015-2017)

(Porcentaje, población que tuvo problema de salud en últimos 3 meses y que recibió atención médica por quintil de ingreso)



\* Al 95% de confianza, las diferencias entre quintiles de ingreso autónomo per cápita del hogar SON significativas en 2017, con excepción de las diferencias entre los quintiles I y II.

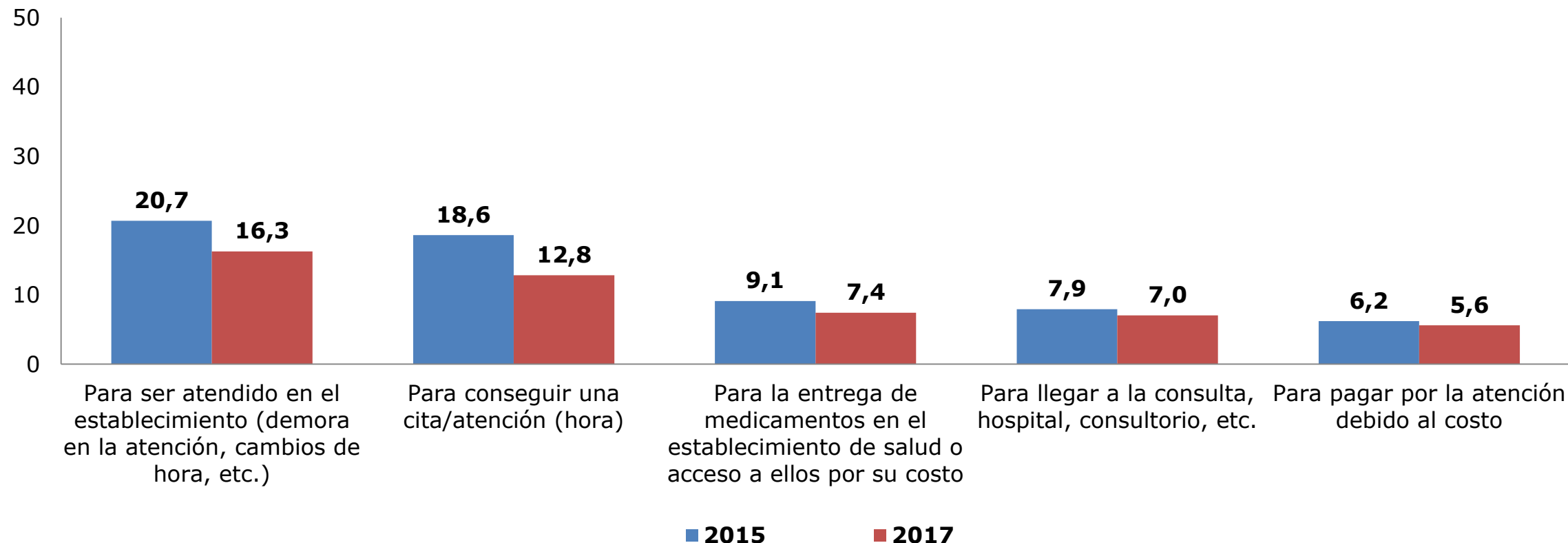
\* Al 95% de confianza, las diferencias en las estimaciones 2015 y 2017 son significativas.

\* Se excluye categoría "No sabe/No responde".

\* Se excluye servicio doméstico puertas adentro y su núcleo familiar.

# Porcentaje de la población que declara haber tenido algún problema para obtener atención, según tipo de problema (2015-2017)

(Porcentaje, población que tuvo problema de salud en últimos 3 meses y que recibió atención médica)

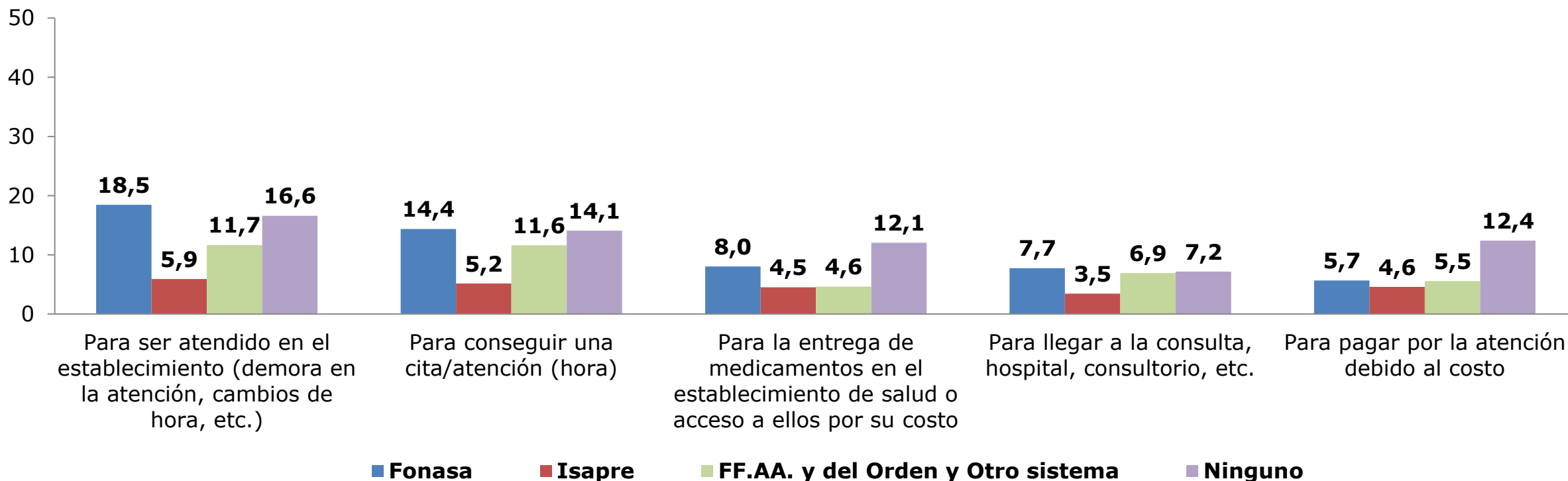


\* Al 95% de confianza, las diferencias en las estimaciones 2015 y 2017 SON significativas, con excepción de las diferencias en la categoría "Problemas para pagar por la atención debido al costo".

\* Se excluye categoría "No sabe/No responde".

# Porcentaje de la población que declara haber tenido algún problema para obtener atención según tipo de problema, por sistema previsional de salud (2017)

(Porcentaje, población que tuvo problema de salud en últimos 3 meses y que recibió atención médica por sistema de salud)



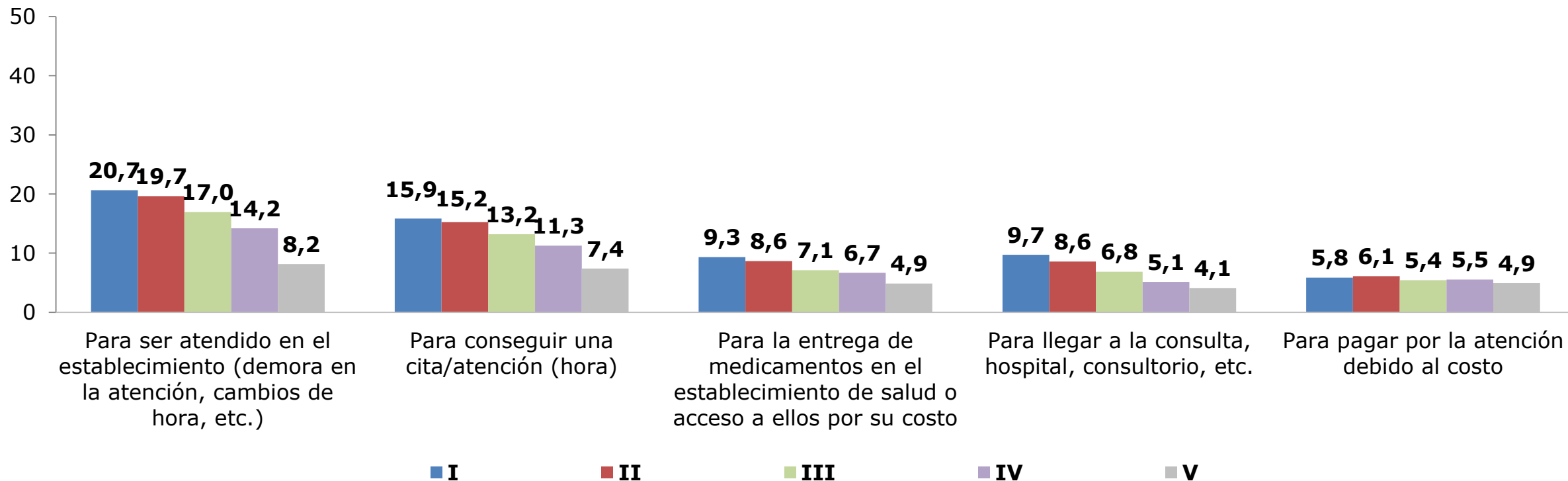
\* Las diferencias entre sistemas previsionales de salud SON significativas al 95% de confianza, con excepción de las diferencias entre las estimaciones para: **a) Problemas para ser atendido en el establecimiento** entre los sistemas "Fonasa" y "Ninguno" y "FF.AA. y del Orden y Otro sistema" y "Ninguno"; **b) Problemas para conseguir una cita/atención** entre los sistemas "Fonasa" y "FF.AA. y del Orden y Otro sistema", "Fonasa" y "Ninguno", y "FF.AA. y del Orden y Otro sistema" y "Ninguno"; **c) Problemas para la entrega de medicamentos en el establecimiento de salud o acceso a ellos por su costo** entre "Fonasa" y "Ninguno", e "Isapre" y "FF.AA. y del Orden y Otro sistema"; **d) Problemas para llegar a la consulta, hospital, consultorio, etc.** entre los sistemas "Fonasa" y "FF.AA. y del Orden y Otro sistema", "Fonasa" y "Ninguno", y "FF.AA. y del Orden y Otro sistema" y "Ninguno"; **e) Problemas para pagar por la atención debido al costo** entre "Fonasa" e "Isapre", "Fonasa" y "FF.AA. y del Orden y Otro sistema", y entre "Isapre" y "FF.AA. y del Orden y Otro sistema".

\* Se excluye categoría "No sabe/No responde".

Nota: La categoría "Ninguno" cuentan con menos de 50 casos muestrales en el problema "Para llegar a la consulta, hospital, consultorio, etc."

# Porcentaje de la población que declara haber tenido algún problema para obtener atención según tipo de problema, por quintil de ingreso autónomo per cápita del hogar (2017)

(Porcentaje, población que tuvo problema de salud en últimos 3 meses y que recibió atención médica por quintil de ingreso)



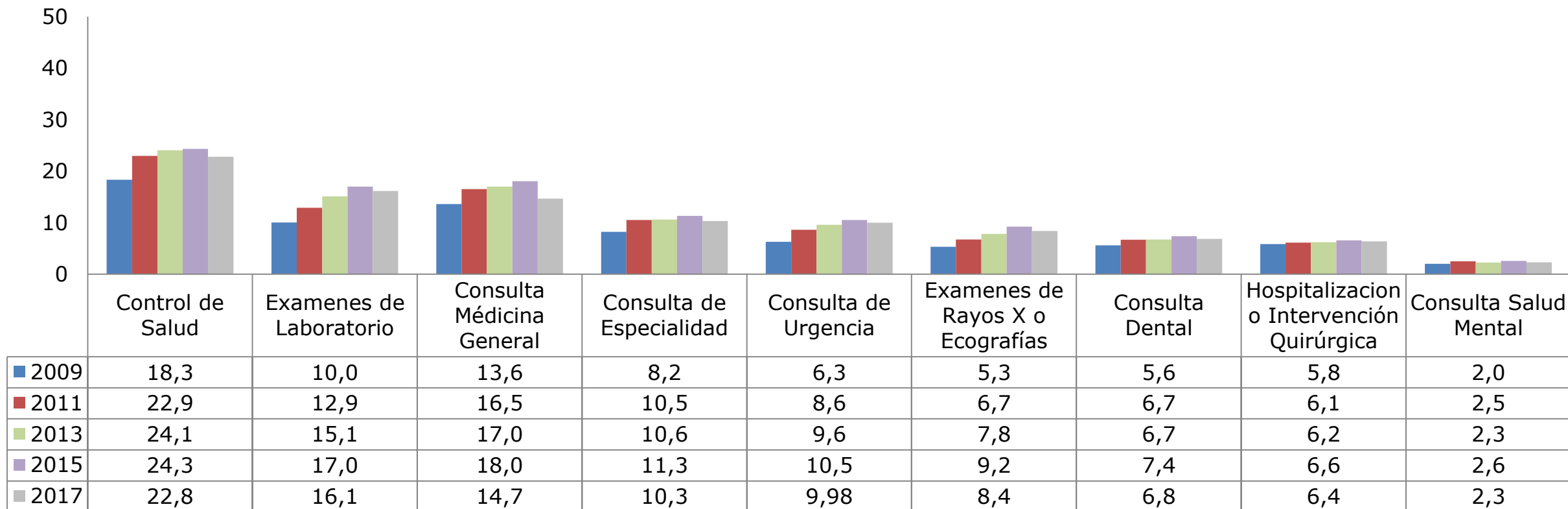
\*Las diferencias entre quintiles de ingreso autónomo per cápita del hogar SON significativas al 95% de confianza, con excepción de las diferencias entre las estimaciones para: **a) Problemas para ser atendido en el establecimiento** entre los quintiles I y II; **b) Problemas para conseguir una cita/atención** entre los quintiles I y II, II y III, y III y IV; **c) Problemas para la entrega de medicamentos en el establecimiento de salud o acceso a ellos por su costo** entre los quintiles I y II, y III y IV; **d) Problemas para llegar a la consulta, hospital, consultorio, etc.** entre los quintiles I y II, y IV y V. En el caso de la categoría **Problemas para pagar por la atención debido al costo**, al 95% de confianza no se encuentran diferencias significativas entre las estimaciones por quintil de ingreso.

\* Se excluye categoría "No sabe/No responde".

\* Se excluye servicio doméstico puertas adentro y su núcleo familiar.

# Porcentaje de personas que recibió prestaciones de salud en los últimos 3 meses\*\* según tipo de prestación (2009-2017)

(Porcentaje, población total que declara haber recibido prestaciones médicas)



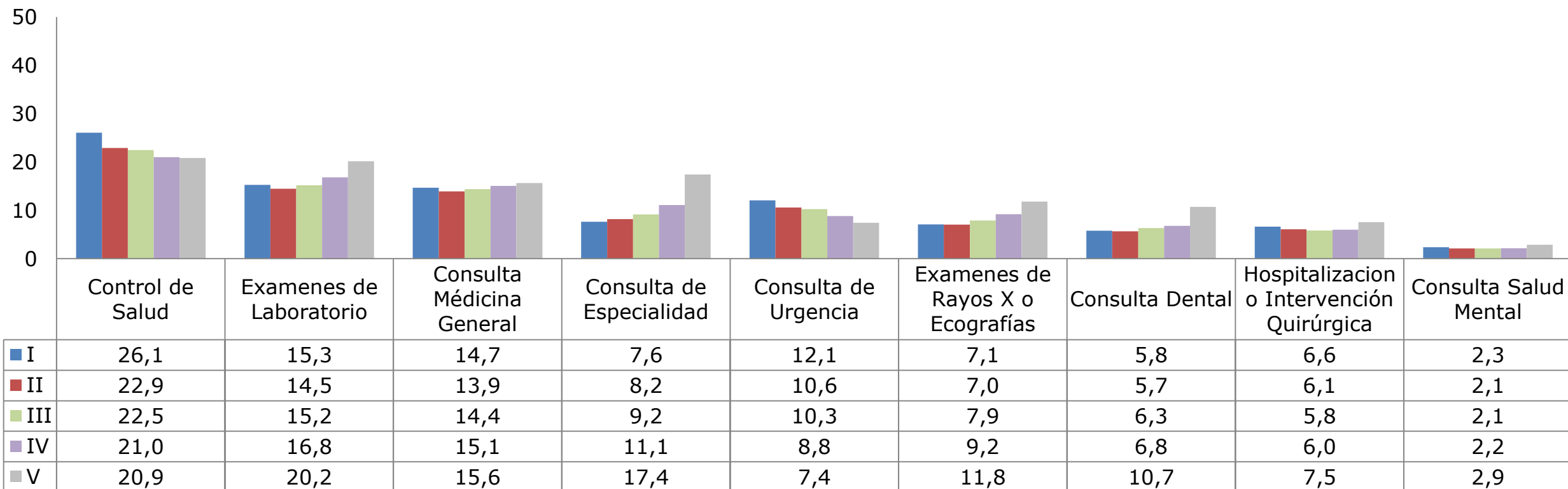
\* Las diferencias en las estimaciones 2015 y 2017 SON significativas al 95% de confianza, con excepción de las estimaciones para Hospitalización o Intervención Quirúrgica”.

\* Se excluye categoría “No sabe/No responde”.

\*\* En el caso de Hospitalizaciones e Intervenciones Quirúrgicas el periodo de referencia corresponde a “los últimos 12 meses”.

# Porcentaje de personas que recibió prestaciones de salud en los últimos 3 meses\*\* según tipo de prestación, por quintil de ingreso autónomo per cápita del hogar (2017)

(Porcentaje, población que declara haber recibido prestaciones médicas por quintil de ingreso)



\* Al 95% de confianza, las diferencias entre quintiles de ingresos para cada una de las prestaciones consultadas SON significativas, con excepción de: **a) Control de Salud**, diferencias entre quintiles II y III, y IV y V, **b) Exámenes de Laboratorio**, entre quintiles I y III, II y III; **c) Consulta de Medicina General**, entre quintiles I y II, I y III, I y IV, II y III, III y IV, IV y V, **c) Consulta de Especialidad**, diferencias entre quintiles I y II; **d) Consulta de Urgencia**, diferencias entre quintiles II y III; **e) Exámenes de Rayos x o Ecografías**, diferencias entre quintiles I y II; **f) Consulta Dental**, diferencias entre quintiles I y II, I y III, II y III, y entre III y IV; **g) Hospitalización o Intervención Quirúrgica**, diferencias entre quintiles II y III, II y IV, III y IV; y **h) Consulta de Salud Mental**, diferencias entre quintiles I y II, I y III, I y IV, II y III, II y IV, y entre quintiles III y IV.

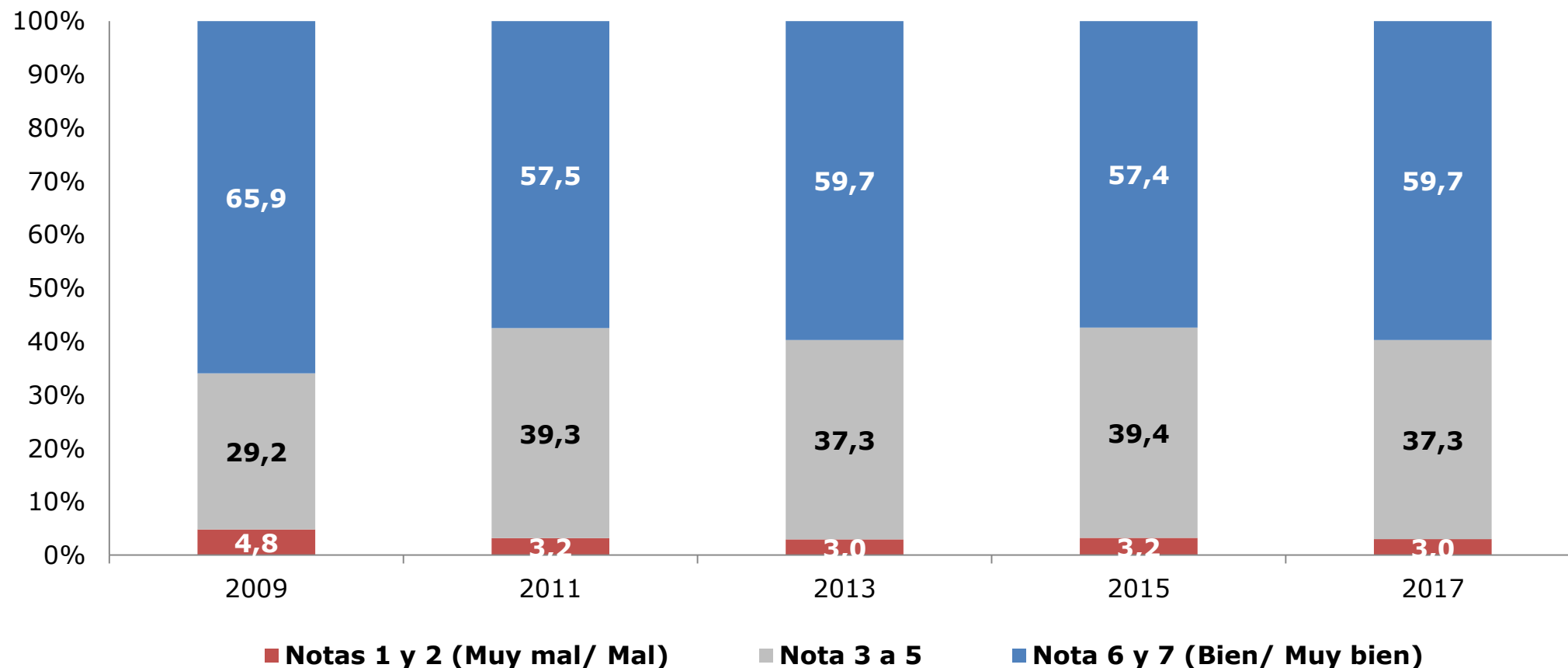
\* Se excluye categoría "No sabe/No responde".

\* Se excluye servicio doméstico puertas adentro y su núcleo familiar.

\*\* En el caso de Hospitalizaciones e Intervenciones Quirúrgicas el periodo de referencia corresponde a "los últimos 12 meses".

# Distribución de la población de 15 años y más según percepción del estado de salud\*\* (2009-2017)

(Porcentaje, población de 15 años y más)



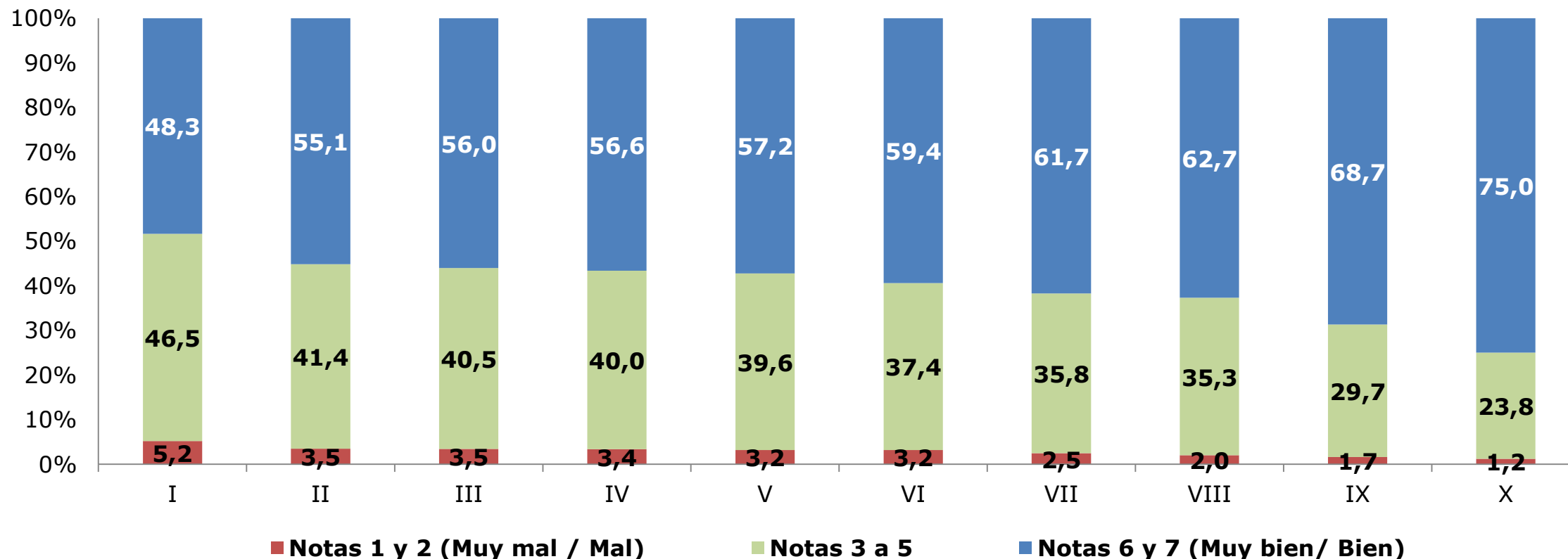
\* Al 95% de confianza, las diferencias entre las estimaciones 2015 y 2017 SON significativas.

\* Se excluye categoría "No sabe/No responde".

\*\* Estado de salud reportado por jefe del hogar o persona mayor de 18 años que responde la encuesta por los distintos miembros del hogar. En caso de estar presentes otros integrantes se les solicitó a éstos responder por sí mismos.

# Distribución de la población de 15 años y más según percepción del estado de salud\*\*, por decil de ingreso autónomo per cápita del hogar (2017)

(Porcentaje, población de 15 años y más por decil de ingreso)



\* Al 95% de confianza, las diferencias en la proporción de evaluaciones con **nota 6 y 7** entre deciles de ingresos SON significativas, con excepción de las diferencias entre los deciles II y III, II y IV, III y IV, III y V, IV y V, y los deciles VII y VIII.

\* Se excluye categoría "No sabe/No responde".

\* Se excluye servicio doméstico puertas adentro y su núcleo familiar.

\*\* Estado de salud reportado por jefe del hogar o persona mayor de 18 años que responde la encuesta por los distintos miembros del hogar. En caso de estar presentes otros integrantes se les solicitó a éstos responder por sí mismos.





**Ministerio de  
Desarrollo  
Social**

**Gobierno de Chile**